

ARCHEOLOGICKÝ ÚSTAV AKADEMIE VĚD ČESKÉ REPUBLIKY V BRNĚ

PŘEHLED VÝZKUMŮ

58-1



Brno 2017

ARCHEOLOGICKÝ ÚSTAV AKADEMIE VĚD ČESKÉ REPUBLIKY V BRNĚ

PŘEHLED VÝZKUMŮ

58-1



BRNO 2017

PŘEHLED VÝZKUMŮ

Recenzovaný časopis
Peer-reviewed journal

Ročník 58
Volume 58

Číslo 1
Issue 1

Předseda redakční rady
Head of editorial board

Pavel Kouřil

Redakční rada
Editorial board

Herwig Friesinger, Václav Furmánek, Janusz K. Kozłowski,
Alexander Ruttikay, Jiří A. Svoboda, Jaroslav Tejral, Ladislav Veliačik

Odpovědný redaktor
Editor in chief

Petr Škrdla

Výkonná redakce
Assistant Editors

Hedvika Břínková, Zdenka Kosarová, Šárka Krupičková, Olga Lečbychová,
Zuzana Loskotová, Ladislav Nejman, Rudolf Procházka, Stanislav Stuchlík,
Lubomír Šebela

Technická redakce, sazba
Executive Editors, Typography

Azu design, s. r. o.

Software
Software

Adobe InDesign CC

Fotografie na obálce
Cover Photography

Nákončí saxu z hrobu v Blučině-Cezavách (obr. 2, str. 105).
Sax-sword strap-end from the tomb of Blučina-Cezavy (Fig. 2, Pg. 105).

Adresa redakce
Address

Archeologický ústav AV ČR, Brno, v. v. i.
Čechyňská 363/19
602 00 Brno
IČ: 68081758
E-mail: pv@arub.cz
Internet: <http://www.arub.cz/prehled-vyzkumu.html>

Tisk
Print

Azu design, s. r. o.
Bayerova 805/40
602 00 Brno

ISSN 1211-7250
MK ČR E 18648
Vychází dvakrát ročně
Vydáno v Brně roku 2017
Náklad 400 ks

Časopis je uveden na Seznamu neimpaktovaných recenzovaných periodik vydávaných v ČR.
Copyright ©2017 Archeologický ústav AV ČR, Brno, v. v. i., and the authors.

Obsah

| | |
|--|------------|
| Studie a krátké články Case Studies and Short Articles Studien und kurze Artikel | 7 |
| <i>Marek Slobodník, Antonín Přichystal</i> Provenience křišťálových artefaktů z aurignacké stanice Nová Dědina u Kroměříže na základě studia fluidních inkluzí | 9 |
| <i>Jaroslav Peška</i> Nová pohřebiště kultury se šňůrovou keramikou na střední Moravě (Dosavadní výsledky horizontální stratigrafie) | 19 |
| <i>Eva Kolníková, Tomáš Zeman</i> Diaľkové kontakty moravských Keltov na príklade ojedinelých nálezov tetradrachiem | 49 |
| <i>Tamerlan Gabuev</i> L'attribution culturelle des objets en or du Ve s., provenant du tumulus 2 de la nécropole Brut 1 (Ossétie du Nord, Russie) | 57 |
| <i>Michel Kazanski</i> Tombes des élites steppiques de l'époque post-hunnique dans la région pontique | 65 |
| <i>Maxim Levada, Oleg Saveliev</i> Découverte «princièrè» de l'époque des Grandes Migrations, près du lac de Jalpug (delta du Danube). Note préliminaire | 85 |
| <i>Oleg Radiush</i> Un nouveau “trésor” de l'époque des Grandes Migrations découvert près de village de Volnikovka, la région de Kursk (note préliminaire) | 91 |
| <i>Jaroslav Tejral</i> Les élites princières du pays nord-danubien au début de l'époque mérovingienne | 103 |
| | |
| Přehled výzkumů na Moravě a ve Slezsku 2016 Overview of Excavations in Moravia and Silesia 2016 Übersicht den Grabungen in Mähren und Schlesien 2016 | 139 |
| Paleolit, Paleolithic, Paläolithikum. | 141 |
| Brno (k. ú. Líšeň, okr. Brno-město). | 141 |
| Dolní Věstonice (okr. Břeclav). | 142 |
| Mohelno (okr. Třebíč) | 144 |
| Ořechov (okr. Brno-venkov). | 144 |
| Turovice (okr. Přerov) | 146 |
| Neolit, Neolithic, Neolithikum. | 149 |
| Bílovice-Lutotín (k. ú. Bílovice, okr. Prostějov) | 149 |
| Brno (k. ú. Líšeň, okr. Brno-město). | 149 |
| Brno (k. ú. Starý Lískovec, okr. Brno-město) | 150 |
| Brno (k. ú. Štýřice, okr. Brno-město) | 150 |
| Dobřčice (okr. Přerov) | 153 |
| Držovice (k. ú. Držovice na Moravě, okr. Prostějov). | 153 |
| Dubicko (okr. Šumperk) | 153 |
| Dukovany (k. ú. Skryje nad Jihlavou, okr. Třebíč) | 154 |

| | |
|---|-----|
| Holasovice (okr. Opava) | 155 |
| Hulín (k. ú. Záhlinice, okr. Kroměříž) | 155 |
| Chuchelná (okr. Opava) | 155 |
| Chvalnov-Lísky (k. ú. Lísky, okr. Kroměříž). | 156 |
| Jemnice (okr. Třebíč) | 156 |
| Kobylnice (k. ú. Kobylnice u Brna, okr. Brno-venkov) | 157 |
| Kralice na Hané (okr. Prostějov) | 157 |
| Krnov (k. ú. Opavské předměstí, okr. Bruntál) | 158 |
| Kyjovice (okr. Znojmo) | 158 |
| Lanžhot (okr. Břeclav) | 161 |
| Mohelno (okr. Třebíč) | 161 |
| Mokrá-Horákov (k. ú. Mokrá, okr. Brno-venkov) | 161 |
| Moravské Knínice (okr. Brno-venkov) | 161 |
| Moravský Krumlov (k. ú. Polánka u Moravského Krumlova, okr. Znojmo) | 162 |
| Moravský Písek (okr. Hodonín) | 163 |
| Mysločovice (okr. Zlín) | 163 |
| Náměšř na Hané (okr. Olomouc) | 163 |
| Neslovice (okr. Brno-venkov) | 164 |
| Olomouc (k. ú. Slavonín, okr. Olomouc) | 164 |
| Olšany u Prostějova (okr. Prostějov) | 164 |
| Ořechov (k. ú. Ořechov u Uherského Hradiště, okr. Uherské Hradiště) | 165 |
| Ostrožská Nová Ves (okr. Uherské Hradiště) | 165 |
| Podmolí (okr. Znojmo) | 167 |
| Popůvky (k. ú. Popůvky u Brna, okr. Brno-venkov) | 168 |
| Popůvky (k. ú. Popůvky u Brna, okr. Brno-venkov) | 169 |
| Přerov (k. ú. Lýsky, okr. Přerov) | 169 |
| Přerov (k. ú. Lýsky, okr. Přerov) | 170 |
| Pustějov (okr. Nový Jičín) | 170 |
| Rousínov (k. ú. Vítovice, okr. Vyškov) | 173 |
| Rozdrojovice (okr. Brno-venkov) | 173 |
| Smržice (okr. Prostějov) | 173 |
| Spytihněv (okr. Zlín) | 174 |
| Šelešovice (okr. Kroměříž) | 175 |
| Šternberk (k. ú. Lhota u Šternberka, okr. Olomouc) | 175 |
| Tišnov (okr. Brno-venkov) | 175 |
| Troubsko (okr. Brno-venkov) | 176 |
| Úvalno (okr. Bruntál) | 176 |
| Vážany (k. ú. Vážany u Uherského Hradiště, okr. Uherské Hradiště) | 177 |
| Vedrovice (okr. Znojmo) | 178 |
| Veverská Bítýška (okr. Brno-venkov) | 179 |
| Zlín (k. ú. Malenovice u Zlína, okr. Zlín) | 180 |
| Znojmo (k. ú. Znojmo-město, okr. Znojmo) | 183 |

| | |
|--|------------|
| Eneolit, Eneolithic, Äneolithikum | 185 |
| Bílovice-Lutotín (k. ú. Bílovice, okr. Prostějov) | 185 |
| Blučina (okr. Brno-venkov) | 185 |
| Brno (k. ú. Maloměřice, okr. Brno-město) | 185 |
| Brno (k. ú. Slatina, okr. Brno-město) | 186 |
| Brno (k. ú. Štýřice, okr. Brno-město) | 187 |
| Březová (k. ú. Březová u Vítkova, okr. Opava) | 188 |
| Držovice (k. ú. Držovice na Moravě, okr. Prostějov) | 189 |
| Dřevohostice (okr. Přerov) | 191 |
| Hradčany (k. ú. Hradčany na Moravě, okr. Přerov) | 191 |
| Hruška (okr. Prostějov) | 192 |
| Kelč (okr. Vsetín) | 193 |
| Kelč (okr. Vsetín) | 193 |
| Kralice na Hané (okr. Prostějov) | 194 |
| Litovel (k. ú. Rozvadovice a Unčovice, okr. Olomouc) | 194 |
| Olomouc (k. ú. Slavonín, okr. Olomouc) | 195 |

| | |
|--|------------|
| Olišany u Prostějova (okr. Prostějov) | 195 |
| Podolí (k. ú. Podolí u Brna, okr. Brno-venkov) | 196 |
| Prostějov (k. ú. Čechovice u Prostějova, okr. Prostějov) | 196 |
| Přerov (k. ú. Lýsky, okr. Přerov) | 197 |
| Přerov (k. ú. Předmostí, okr. Přerov) | 198 |
| Rousínov (k. ú. Vítovice, okr. Vyškov) | 199 |
| Úvalno (okr. Bruntál) | 199 |
| Zlín (k. ú. Malenovice u Zlína, okr. Zlín) | 200 |
| Doba bronzová, Bronze Age, Bronzezeit. | 201 |
| Bílovice-Lutotín (k. ú. Bílovice, okr. Prostějov) | 201 |
| Blučina (okr. Brno-venkov) | 201 |
| Blučina (okr. Brno-venkov) | 202 |
| Borotín (k. ú. Borotín u Boskovic, okr. Blansko) | 202 |
| Buk (okr. Přerov) | 203 |
| Drozdov (okr. Šumperk) | 204 |
| Držovice (k. ú. Držovice na Moravě, okr. Prostějov) | 204 |
| Dubicko (okr. Šumperk) | 205 |
| Hněvotín (okr. Olomouc) | 206 |
| Hnojice (okr. Olomouc) | 206 |
| Hulín (k. ú. Záhlinice, okr. Kroměříž) | 207 |
| Hustopeče (k. ú. Hustopeče u Brna, okr. Břeclav) | 207 |
| Jiřice u Míroslavi (okr. Znojmo) | 208 |
| Jiříkovice (okr. Brno-venkov) | 208 |
| Kobylnice (k. ú. Kobylnice u Brna, okr. Brno-venkov) | 208 |
| Kožušany-Tážaly (k. ú. Tážaly, okr. Olomouc) | 209 |
| Kralice na Hané (okr. Prostějov) | 209 |
| Křenovice (k. ú. Křenovice u Slavkova, okr. Vyškov) | 210 |
| Litovel (k. ú. Rozvadovice, k. ú. Unčovice, okr. Olomouc) | 210 |
| Loučka (k. ú. Loučka u Valašského Meziříčí, okr. Vsetín) | 211 |
| Malešovice (okr. Brno-venkov) | 211 |
| Město Albrechtice (k. ú. Linhartovy, okr. Bruntál) | 211 |
| Moravské Knínice (okr. Brno-venkov) | 212 |
| Moravský Písek (okr. Hodonín) | 212 |
| Mostkovice (okr. Prostějov) | 213 |
| Nivnice (okr. Uherské Hradiště) | 213 |
| Nížkovice (okr. Vyškov) | 214 |
| Olbramovice (k. ú. Olbramovice u Moravského Krumlova, okr. Znojmo) | 215 |
| Olomouc (k. ú. Slavonín, okr. Olomouc) | 216 |
| Osek nad Bečvou (okr. Přerov) | 217 |
| Podmolí (okr. Znojmo) | 218 |
| Prostějov (k. ú. Čechovice u Prostějova, okr. Prostějov) | 219 |
| Prostějov (k. ú. Krasice, okr. Prostějov) | 219 |
| Prostějov (okr. Prostějov) | 219 |
| Prostějov (k. ú. Žešov, okr. Prostějov) | 220 |
| Přerov (k. ú. Lýsky, okr. Přerov) | 221 |
| Přerov (k. ú. Předmostí, okr. Přerov) | 222 |
| Rataje (k. ú. Popovice u Kroměříže, okr. Kroměříž) | 223 |
| Rousínov (k. ú. Vítovice, okr. Vyškov) | 223 |
| Rozstání (k. ú. Rozstání pod Kojálem, okr. Prostějov) | 223 |
| Senička (okr. Olomouc) | 224 |
| Slatinky (okr. Prostějov) | 224 |
| Šelešovice (okr. Kroměříž) | 225 |
| Tišnov (okr. Brno-venkov) | 226 |
| Troubsko (okr. Brno-venkov) | 226 |
| Týn nad Bečvou (okr. Přerov) | 227 |
| Velké Bílovice (okr. Břeclav) | 227 |
| Velké Němčice (okr. Břeclav) | 228 |
| Velké Opatovice (okr. Blansko) | 229 |

| | |
|--|------------|
| Vřesovice (k. ú. Vřesovice u Prostějova, okr. Prostějov) | 230 |
| Zašová (okr. Vsetín) | 232 |
| Zlín (k. ú. Malenovice u Zlína, okr. Zlín) | 233 |
| Znojmo (k. ú. Znojmo-město, okr. Znojmo) | 233 |
| Doba železná, Iron Age, Eisenzeit | 235 |
| Blažovice (okr. Brno-venkov) | 235 |
| Blučina (okr. Brno-venkov) | 235 |
| Brno (k. ú. Trnitá, okr. Brno-město) | 235 |
| Brno (k. ú. Štýřice, okr. Brno-město) | 236 |
| Brno (k. ú. Štýřice, okr. Brno-město) | 236 |
| Dambořice (okr. Hodonín) | 237 |
| Hluboké u Kunštátu (okr. Blansko) | 238 |
| Hněvotín (okr. Olomouc) | 238 |
| Holubice (okr. Vyškov) | 239 |
| Hulín (okr. Kroměříž) | 239 |
| Hulín (k. ú. Záhlinice, okr. Kroměříž) | 240 |
| Kobylnice (k. ú. Kobylnice u Brna, okr. Brno-venkov) | 242 |
| Kralice na Hané (okr. Prostějov) | 242 |
| Lanžhot (okr. Břeclav) | 242 |
| Loučany (k. ú. Loučany na Hané, okr. Olomouc) | 243 |
| Napajedla (okr. Zlín) | 243 |
| Olomouc (k. ú. Slavonín, okr. Olomouc) | 243 |
| Plumlov (k. ú. Žárovice, okr. Prostějov) | 244 |
| Pravčice (okr. Kroměříž) | 244 |
| Prostějov (k. ú. Domamyslice, okr. Prostějov) | 244 |
| Přerov (k. ú. Lýsky, okr. Přerov) | 245 |
| Tišnov (okr. Brno-venkov) | 246 |
| Troubsko (okr. Brno-venkov) | 246 |
| Troubsko (okr. Brno-venkov) | 246 |
| Troubsko (okr. Brno-venkov) | 247 |
| Tršice (okr. Olomouc) | 247 |
| Zlín (k. ú. Malenovice u Zlína, okr. Zlín) | 247 |
| Doba římská a doba stěhování národů, Roman Age and Migration Period | |
| Römische Kaiserzeit und Völkerwanderungszeit | 249 |
| Blučina (okr. Brno-venkov) | 249 |
| Držkovice (okr. Opava) | 249 |
| Hněvotín (okr. Olomouc) | 249 |
| Hulín (k. ú. Záhlinice, okr. Kroměříž) | 250 |
| Kobylnice (okr. Brno-venkov) | 250 |
| Litovel (k. ú. Rozvadovice, k. ú. Unčovice, okr. Olomouc) | 251 |
| Moravský Krumlov (okr. Znojmo) | 251 |
| Náklo (okr. Olomouc) | 253 |
| Oldříšov (okr. Opava) | 254 |
| Opava (k. ú. Komárov u Opavy, okr. Opava) | 255 |
| Přerov (k. ú. Předmostí, okr. Přerov) | 255 |
| Vlčnov (okr. Uherské Hradiště) | 256 |

PŘEHLED VÝZKUMŮ NA MORAVĚ
A VE SLEZSKU 2016

OVERVIEW OF EXCAVATIONS IN MORAVIA
AND SILESIA 2016

ÜBERSICHT DEN GRABUNGEN IN MÄHREN
UND SCHLESIEN 2016

ENEOLIT ENEOLITHIC ÄNEOLITHIKUM

BÍLOVICE-LUTOTÍN (K. Ú. BÍLOVICE, OKR. PROSTĚJOV)

„Padělek“ (parc. č. 1236). KNP. Sídliště. Záchraný výzkum.

Ve dnech 25. 9. 2015 až 11. 6. 2016 byl prováděn průběžný archeologický dohled při stavbě „Polní cesta a VHO v k. ú. Bílovice - I. etapa“ (Fojtík 2016), který vedl hned ke čtyřem archeologicky významným zjištěním a tedy i k vlastním terénním odkryvům. V poloze „Horní Surovátka“ byl prozkoumán blíže nedatovaný sídlištní objekt, v polní trati „Padělek“ kulturní vrstva kultury s moravskou malovanou keramikou a sídlištní jáma z mladšího úseku kultury zvoncovitých pohárů (ZM ČR 1:10 000, list 24-24-01, 229:120) a v mlýnském náhonu u „Jurdova mlýna“ pak zaznamenány objekty nejen rámcově pravěké (snad komplex lužických popelnicových polí), ale i vrcholně středověké (průběh 14. století); cf. příslušné oddíly publikace. Získané výsledky potvrdily velmi intenzivní pravěké, protohistorické i historické osídlení sledovaného prostoru (cf. Šmíd 2003) a v případě polohy „Padělek“ navíc rozšířily naše dosavadní poznatky o dosud neznámou komponentu – osadu lidu zvoncovitých pohárů z pozdní doby kamenné.

Pavel Fojtík, Miroslav Šmíd

Literatura

Fojtík, P. 2016: *Bílovice – Lutotín 2015 – 2016, „Polní cesta a VHO v k. ú. Bílovice - I. etapa“, č. akce 453/15.* Rkp. nálezové zprávy. Uloženo: Archiv Ústavu archeologické památkové péče Brno, v. v. i., č. j. 304/16. Brno.

Šmíd, M. 2003: Pravěké a raně historické osídlení katastru obce Bílovice – Lutotín. *Střední Morava* 17, 45–70.

Resumé

Bílovice-Lutotín (Kataster Bílovice, Bez. Prostějov). „Padělek“ (Parz. Nr. 1236). Glockenbecherkultur. Siedlung. Rettungsgrabung.

BLUČINA (OKR. BRNO-VENKOV)

„Pastviska“. KZP, KŠK. Intruze. Záchraný výzkum.

Během výzkumu polykulturní lokality (viz Doba bronzová) byly zjištěny jednotlivé zlomky keramiky ze závěru eneolitu (KZP a KŠK) v kulturní vrstvě i ve výplni mladších objektů.

David Parma

Resumé

Blučina (Bez. Brno-venkov), „Pastviska“. Glockenbecherkultur, Schnurkeramik. Intrusion. Rettungsgrabung.

BRNO (K. Ú. MALOMĚŘICE, OKR. BRNO-MĚSTO)

„U stavu“. KNP. Dílenský objekt. Záchraný výzkum.

Při skrývce nadložní vrstvy a vyhloubení zkušební sondy v průběhu výstavby bytových domů v prostoru mezi ulicemi Obřanská a Olší (bod S – JTSK Y = -595231 X = -1157881 Z = 213) byl částečně narušen solitérní objekt z období kultury nálevkovitých pohárů (keramika zdobená brázděným vpichem?). Mělká struktura kruhového půdorysu (hloubka 30 cm od úrovně podloží) obsahovala značné množství keramického materiálu a štípané industrie. Vzhledem k charakteru nálezového celku lze usuzovat na výrobní charakter komponenty. Při zemních pracích bylo v jižní části pozemku č. 341 také z báze nadloží vyzvednuto několik pravěkých střepeů bez bližšího určení.

Richard Bíško, Michal Přichystal

Resumé

Brno (Maloměřice Cadastre, Brno-město District), „U stavu“. Funel Beaker culture. Manufacture structure. Rescue excavation.

BRNO (K. Ú. SLATINA, OKR. BRNO-MĚSTO)

„Stránská skála IV“. KZP. Dílenský objekt. Systematický výzkum.

Na přelomu července a srpna 2016 byl realizován badatelský výzkum na lokalitě Stránská skála IV. Výzkumu se zaměřil na pozdně eneolitický objekt kultury se zvoncovitými poháry, který byl objeven v 80. letech minulého století při povrchovém průzkumu a následně v roce 2008 verifikován geofyzikální prospekci. Ta zde odhalila oválnou anomálii, jejíž rozměry byly odhadnuty na 6 × 4 m (Šebela, Pícha 2008). Potenciál objektu byl pak ověřen v roce 2014 menší zjišťovací sondou, ze které se podařilo získat charakteristický keramický materiál KZP a velké množství štípané kamenné industrie z místních rohovců (Šebela *et al.* 2016). Výzkum objektu s takto výrazným podílem litické složky ve výplni se stal hlavní náplní první etapy grantového záměru.

Před zahájením výzkumu byla vytyčena podle podkladů z GPS zájmová plocha o rozměru 4 × 4 m. V rámci ní se po skrytí ornice vyrýsoval celý předmětný objekt, na jehož severozápadním okraji se podařilo identifikovat i starší obdélníkovitou sondu (cca 60 × 50 cm) z roku 2014. Přestože je objekt situován na mírném svahu, nadložní vrstvy zde nabývají poměrně malé mocnosti. Ornice a tenké podorniči dosahovalo mocnosti jen 25–30 cm. V nárysu měl objekt nepravidelně oválný až hruškovitý tvar.

Po metodické stránce byl objekt exkavován v rámci 4 segmentů (A – D), což v případě vybírání protilehlých sousedů umožnilo dokumentaci jak příčného, tak i podélného profilu výplně. Postupováno bylo po mechanických úrovních o mocnosti 10 cm. Veškerý prokopaný materiál byl následně transportován v kyblících na plavící stanoviště, kde došlo k jeho proplavení na sítech o průměru ok 3 mm. Aplikace této metody tak umožnilo získat artefakty i velmi drobných rozměrů.

Prokopán a podrobně prozkoumán byl nepravidelně oválný objekt či spíše soujámí s výrazně členitým dnem, které bylo na jihovýchodní straně mělké mísovitě a na severozápadní výrazněji zahloubené s několika depresiemi (obr. 1). Stěny byly na jihovýchodě mísovitě prohnuté, na severovýchodě rovné, a po obvodu severozápadní i severovýchodní hrany objektu konkávně vypouklé. Maximální hloubka zde dosáhla 98 cm od úrovně geologického podloží, tvořeného vátou spraší. Orientace jámy odpovídá ose severozápad – jihovýchod. Celkové rozměry činily 375 × 294 cm. Jedním z nejzajímavějších nálezů byl objev výrazné kumulace štípané industrie na bázi úrovně A, která vytvářela vrstvu (nepravidelně oválný cluster) o mocnosti 5–10 cm. Velikost clusteru se pohybovala okolo

90 cm na délku a 40 cm na šířku. Společně se štípanou industrií tvořenou výlučně stránskoskalským rohovcem se v rámci koncentrace či v jeho těsné blízkosti nacházela ještě drobná, plochá podložka se stopami ohlazeného povrchu horní strany a větší blok neopracovaného krinoidového vápence. Výplň objektu byla nehomogenní, a co se týká množství vrstev relativně pestrá. Na profilech se podařilo rozpoznat celkem 10 kontextů. Z hlediska depozičních procesů však můžeme hovořit o dvou hlavních souvrstvích. Svrchní část výplně tvořila relativně homogenní tmavě hnědá uloženina o max. mocnosti 58 cm. Naopak spodní partie objektu nesou známky výraznějšího zvrstvení, ve kterém se střídají vrstvičky promíšené spraše se světle šedočernými popelovitými horizonty. Po interpretační stránce se proto můžeme domnívat, že zprvu byl objekt zanášen pozvolna, což se změnilo zhruba v polovině jeho hloubky, kdy následně došlo k jeho jednorázovému či rychleji realizovanému zasypání. Nutné je také podotknout, že před úplným zasypáním probíhalo přímo v objektu nebo v jeho těsné blízkosti zpracovávání místních rohovců. Pozůstatek této činnosti se pak dochoval ve formě výše popsaného clusteru štípané industrie (dále jen ŠI). S dílenskou činností může pochopitelně souviset i zbytek početného souboru ŠI z ostatních dokumentačních úrovní. V nich však nebyly evidovány podobné shluky.

Ze zkoumaného objektu byla získána pestrá kolekce artefaktů čítající několik tisíc kusů. Nevyšší podíl zaujímá štípaná kamenná industrie z tamních jurských rohovců. Nalezen však byl i reprezentativní soubor keramiky obsahující charakteristické tvary nádob v podobě džbánek, dvojchých amfor, mís s rovným okrajem a taktéž torzo zvoncovitého poháru šedočerné barvy, s rytou výzdobou a místy také s pozůstatky bílé inkrustace. Z dalších nálezů lze uvést kolekci zvířecího osteologického materiálu, poškozený polotovar sekerky ze zelené břidlice typu Želešice, několik kusů hematitu, valounové otloukače a také překvapivě početné exempláře z kategorie kostěné industrie. Zařadit sem můžeme především kostěná šídla a dva precizně zhotovené kostěné knoflíky s „V“ vrtáním. Metalické artefakty mezi nálezy absentují. Ve spodní části jámy spočívalo ještě několik větších bloků krinoidového vápence bez známek opracování. Vzhledem k intaktnosti podložní spraše se jedná o manuporty.

Získaný soubor štípané industrie sestává především z úlomků suroviny a hrubších úštěpů. Retušované nástroje nebyly identifikovány. Po technologické stránce vykazuje soubor velmi nízkou kvalitu. Takřka postrádáme kvalitnější upravená jádra, ze kterých by bylo možné rekonstruovat proces těžby. Valounové artefakty vykazují spíše známky sérií nahodilých úderů, jež nevedly k vytvoření podstavy či jiného způsobu iniciace klasické exploatace. Mezi cílovými produkty jasně dominují úštěpy menších rozměrů.

Na základě předběžné analýzy vybraných keramických jedinců s vyšší vypovídací hodnotou můžeme objekt datovat do mladšího období kultury zvoncovitých pohárů, pravděpodobně do náleзовé skupiny II/III (pro sídlištní prostředí). Prozkoumanou zahloubenou strukturou lze interpretovat jako sídlištní objekt s doklady intenzivního zpracovávání rohovců typu Stránská skála (dílenský objekt). V celkovém měřítku se jedná o unikátní náleзовou situaci, pro kterou máme analogii v prostředí KZP v rámci Moravy jen v Bořitově, kde byl prozkoumán v 70. letech minulého století rovněž sídlištní objekt s bohatou kolekcí štípané industrie, čítající 205 ks, z křídového spongolitu (Kopacz, Přichystal, Šebela 2009, 139–141).

Badatelský výzkum na Stránské skále byl realizován v rámci polsko-českého vědeckého projektu financovaného z prostředků *Narodowego Centra Nauki* na základě dohody č. UMO-2015/17/B/HS3/00016 (vedoucí projektu J. Kopacz, garant L. Šebela).

Lubomír Šebela, Jaroslav Bartík, Petr Škrdla, Antonín Přichystal, Jerzy Kopacz

Literatura

Šebela, L., Pícha, B. 2008: Nedestruktivní průzkum sídliště kultury zvoncovitých pohárů na Stránské skále (Brno, k. ú. Slatina). *Ve službách archeologie* 2008(2), 23–29.

Šebela, L. Škrdla, P., Přichystal, A., Kopacz, J. 2016: Dílna kultury zvoncovitých pohárů na zpracování rohovce typu Stránská skála (Brno, katastrální území Slatina). *Musaica Slovaca* 1(1), 119–128.

Kopacz, J., Přichystal, A., Šebela, L. 2009: *Lithic Chipped Industry of the Bell Beaker Culture in Moravia and its East-Central European Context*. Kraków, Brno: Polska Akademia Umiejętności, Archeologický ústav Akademie věd České republiky, Brno.

Resumé

Brno (Slatina Cadastre, Brno-město District), „Stránská skála IV“. BBC. Workshop feature. Systematic excavation.



Obr. 1. Brno – Slatina. Stránská skála IV. Pohled na prozkoumaný objekt kultury zvoncovitých pohárů. Foto J. Bartík.
Fig. 1. Brno – Slatina. Stránská skála IV. View on the excavated feature of the Bell Beaker Culture. Photo J. Bartík.

BRNO (K. Ú. ŠTÝŘICE, OKR. BRNO-MĚSTO)

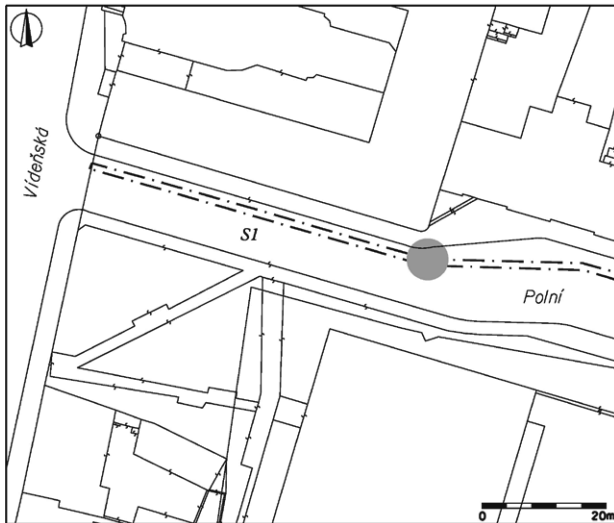
Polní ulice (parc. č. 433/1, 386/2, 385/25, 385/18). JevK (?). Žárový pohřeb (?). Záchranný výzkum.

Záchranný archeologický výzkum byl vyvolán stavbou „Rekonstrukce plynovodu a přípojek v Brně, ul. Polní 5“, která probíhala se zimní přestávkou v období od října roku 2013 do července roku 2014. Archeologický výzkum probíhal formou dohledu při výkopových pracích a dokumentací pozitivních archeologických situací.

Z profilu výkopu plynovodu na ulici Polní (obr. 2) byla vyzvednuta část amfory s drobnými přepálenými kůstkami (obr. 3). Nález byl zachycen v půdním horizontu v hloubce cca 1,4 m od povrchu vozovky, aniž by však byl jednoznačně rozpoznatelný samotný výkop. Není vyloučeno, že by se mohlo jednat o žárový hrob jevišovické kultury, což by měla potvrdit antropologická analýza. Tento nález by se tak řadil k unikátním tohoto druhu, neboť hrobové celky této kultury nejsou, až na nejednoznačné výjimky, známy (Medunová-Benešová 1993, 196–198; Peška 1999, 245; Peška 2013, 29–30).

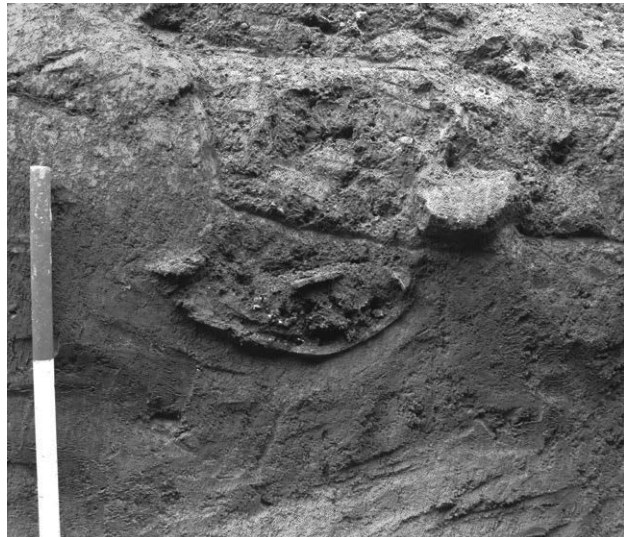
Ve východní části ulice Polní byl dokumentován drobný výkop, ze kterého byl získán pouze 1 stěp náležející pravděpodobně kultuře s lineární keramikou. Blíže neurčené pravěké osídlení tohoto prostoru dokládají i četné nálezy získané z různých, často druhotných, situací. Pravděpodobně též pravěké osídlení bylo zachyceno i na ulici Vojtově, výrazněji taktéž na ulici Grmelově a snad i Sobotkově.

Marek Peška, Lenka Sedláčková



Obr. 2. Brno – Štýřice. Poloha zachyceného hrobu na ulici Polní.

Abb. 2. Brno – Štýřice. Die Lage des erfassten Grabes auf der Polní-Straße.



Obr. 3. Brno – Štýřice. Pohled na stěnu výkopu pro plynovod se zachyceným pohřbem (jevišovická kultura ?).

Abb. 3. Brno – Štýřice. Blick auf das Profil der Gasleitung mit dem entdeckten Begräbnis (Jevišovicer Kultur ?).

Literatura

Medunová-Benešová, A. 1993: Jevišovická kultura. In: Podborský, V. (ed.) s kolektivem: *Pravěké dějiny Moravy*. Brno: Muzejní a vlastivědná společnost, 191–200.

Peška, J. 1999: K vybraným problémům relativní chronologie v období mladého a pozdního eneolitu na Moravě. *Pravěk NŘ* 1999/9, 243–268.

Peška, J. 2013: *Morava na konci eneolitu*. Olomouc: Akademické nakladatelství Cerm.

Resumé

Brno (Kat. Štýřice, Bez. Brno-město), Polní Sraže (Parz. Nr. 433/1, 386/2, 385/25, 385/18). Jevišovicer kultur (?). Brandgrab (?). Rettungsgrabung.

BŘEZOVÁ (K. Ú. BŘEZOVÁ U VÍTKOVA, OKR. OPAVA)

„Poruba“. KŠK. Ojedinelý nález – sekeromlat. Povrchový průzkum.

Někdy v první polovině devadesátých let byl při zemědělských pracích jižně od obce Březová u Vítkova nalezen kamenný sekeromlat, náležící kultuře se šňůrovou keramikou, který je publikován až nyní

(je deponován v soukromé sbírce). Na základě tohoto zjištění zde byl proveden v r. 2016 povrchový sběr (viz níže).

Podle slov místních obyvatel byl sekeromlat nalezen na trati Poruba, nacházející se mezi obcemi Březová, Jančí a Gručovice, resp. na bezejmenném kopci o výšce 527 m n. m., západně od silnice první třídy č. 57 (49.7760836N, 17.8605364E). Směrem k jihu se lokalita svažuje k drobné vodoteči Červenka.

Nalezený sekeromlat je 16 cm dlouhý. Jeho povrch je poškozen četnými vrypy (zřejmě v důsledku moderní orby), na několik málo místech je však patrný původní hlazený povrch, patrně bez dalšího zdobení (obr. 4). Typologicky odpovídá tzv. sekeromlatům typu A, které řadíme do nejstaršího období kultury se šňůrovou keramikou (Buchvaldek 1967, 51–52, Abb. 7: AHA).

Na základě výše uvedených informací byl v udané lokalitě proveden povrchový sběr. Během tohoto průzkumu zde nebyly zjištěny žádné stopy dřívějšího osídlení. Prozatím se tak jedná o ojedinelý nález, který ale dokládá přítomnosti lidu se šňůrovou keramikou na území českého Slezska v její nejstarší fázi.

Jan Anlauf

Literatura

Buchvaldek, M. 1967: *Die Schnukeramik in Böhmen*. Acta Universitatis Carolinae. Philosophica et Historica - Monographia XIX. Praha: Univerzita Karlova.

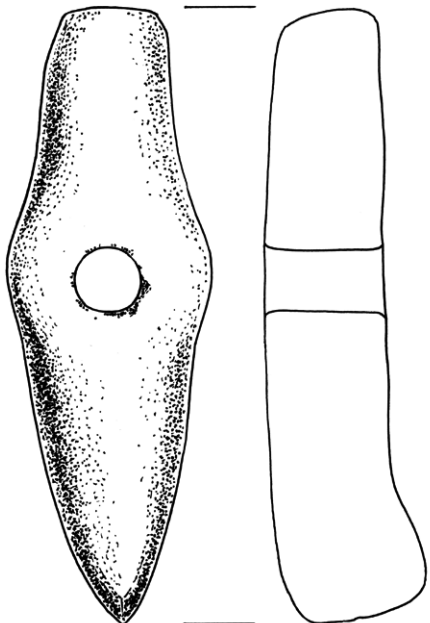
Resumé

Březová (Březová u Vítkova Cadastre, Opava District), „Poruba“. Corded Ware culture. Solitary find – battle-axe. Surface survey.

DRŽOVICE (K. Ú. DRŽOVICE NA MORAVĚ, OKR. PROSTĚJOV)

„U hřbitova“/„Díly odvahoviční“ (parc. č. 513/1 a 513/2). KNP. Sídliště. Záchraný výzkum.

V měsících květnu a červnu 2016 proběhly zemní práce související s „úpravou a rozšířením hřbitova v Držovicích, okr. Prostějov“ (Fojtík 2016). Tyto byly prováděny drobným záchraným archeologickým výzkumem, který potvrdil nebývale intenzivní pravěké a raně historické osídlení místa (k rozsáhlé polykulturní lokalitě blíže např. Fojtík 2014, 49–52, lokalita č. 4 v mapě na str. 63, obr. na str. 65–67, 69–71 a 74; k bohatému eneolitickému osídlení Fojtík, Šmíd 2014). Zachyceny byly sídlištní aktivity lidu kultury s moravskou malovanou keramikou, kultury nálevkovitých pohárů, kultury mohylové, lužické i slezské fáze komplexu lužických popelnicových polí a též Slovanů raného středověku (cf. příslušné oddíly v tomto čísle Přehledu výzkumů).



Obr. 4. Březová. Kamenný sekeromlat kultury se šňurovou keramikou typu A.

Fig. 4. Březová. Stone battle-axe of the type A. Corded Ware culture.

Ve výplni zásobní jámy – „sila“ kultury nálevkovitých pohárů (obj. K 508/2016; obr. 5) byla, spolu s průkaznou kolekcí keramiky baalberského stupně KNP (obr. 6), nalezena též tzv. láhev s límcem (obr. 6: 4), která je dosud jediným takto datovaným kusem pocházejícím z geografického území Moravy; hlína odebraná z její vnitřní stěny byla podrobena geochemické analýze, jež potvrdila přítomnost blíže nespecifikovaného oleje rostlinného původu (k nálezů podrobněji Fojtík, Šmíd 2016).

Pavel Fojtík

Literatura

Fojtík, P. 2014: Pravěké a raně historické osídlení katastru obce Držovice, okr. Prostějov. *Střední Morava* 38, 43–74.

Fojtík, P. 2016: *Držovice na Moravě 2016, „Úprava a rozšíření hřbitova v Držovicích, okr. Prostějov“, č. akce 172/16*. Rkp. nálezové zprávy. Uloženo: Archiv Ústavu archeologické památkové péče Brno, č. j. 449/16, Brno.

Fojtík, P., Šmíd, M. 2014: Držovice na Moravě, okr. Prostějov, poloha „U hřbitova“. Profil eneolitického osídlení lokality. *Pravěk NŘ* 22, 5–36.

Fojtík, P., Šmíd, M. 2016: Láhev s límcem z objektu baalberského stupně kultury nálevkovitých pohárů z Držovic (k. ú. Držovice na Moravě), okr. Prostějov. *Pravěk NŘ* 24, 23–42.

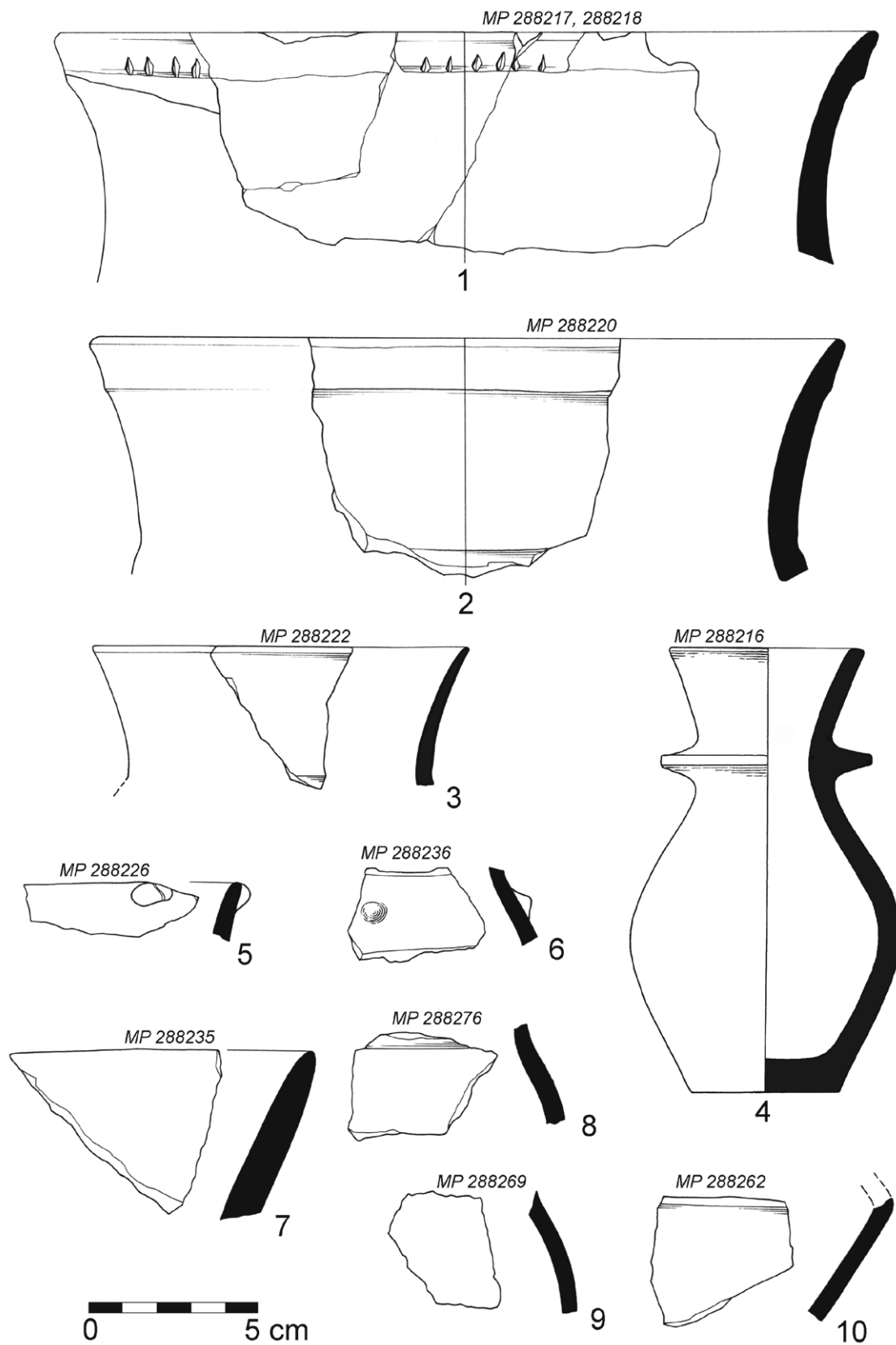
Resumé

Držovice (Kat. Držovice na Moravě, Bez. Prostějov), „U hřbitova“/ „Díly odvahoviční“ (Parz. Nr. 513/1, 513/2). Trichterbecherkultur. Siedlung. Rettungsgrabung.



Obr. 5. Držovice. Zásobní jáma č. 508/2016.

Abb. 5. Držovice. Vorratsgrube Nr. 508/2016.



Obr. 6. Držovice. Objekt 508/2016. Kultura nálevkovitých pohárů. Výběr nálezů.
Abb. 6. Držovice. Objekt 508/2016. Trichterbecherkultur. Auswahl der Funde.

DŘEVOHOSTICE (OKR. PŘEROV)

„Dřevohostický les“. Eneolit. Ojedinělý nález – sekera. Povrchový průzkum.

V roce 2014 byl na katastru obce Dřevohostice během preventivní prospekce realizované spolupracovníkem Muzea Komenského v Přerově Janem Neradílkem zajištěn ojedinělý nález eneolitické kovové industrie. Lokalita se nachází u jihozápadního cípu Dřevohostického lesa, v části zvané „Přední les“, poblíž kóty „Zajíček“ (309 m n. m.). Geografická souřadnice místa nálezu má hodnotu 49°26'26.0"N 17°35'32.7"E (WGS 84). Nadmořská výška polohy činí 308 m. Nalezeným kovovým předmětem je plochá měděná sekera protáhlého, mírně lichoběžníkovitého tvaru s rozšířeným ostřím. Příčný průřez je obdélníkový se zaoblenými hranami. V podélném průřezu se zužuje směrem k ostří i k mírně vkleslému týlu. Povrch předmětu je ze dvou třetin pokrytý zelenou oxidační patinou (obr. 7). Celková délka artefaktu činí 175 mm, šířka v úrovni ostří 53 mm, šířka týlu 36 mm, výška 13 mm. Váha měděné sekery činí 622,5 g.

Podle třídění M. Dobeše spadá dřevohostický exemplář mezi ploché sekery druhé skupiny a vykazuje největší tvarové shody s typem Rudimov, který je možné datovat do období středního eneolitu, přičemž není vyloučeno ani jeho přežívání do mladších období (Dobeš 2013, 41).

Poblíž místa nálezu se v této části Dřevohostického lesa nachází samostatná skupina mohyl „U Zajíčka“, která je součástí známého mohylového pohřebiště z pozdního eneolitu, tvořeného několika menšími skupinami mohyl kultury se šňůrovou keramikou a kultury zvoncovitých pohárů. Do roku 2013, kdy se v této části lesa podařilo 3D laserovým snímáním nově identifikovat přibližně 7 mohyl, byla v poloze „U Zajíčka“ uváděna pouze jedna v minulosti prokopaná velká mohyla (Červinka 1934, 4; Peška *et al.* 2014, 111, 114). Vzhledem k těmto skutečnostem nelze v případě nálezu měděné sekery zcela vyloučit souvislost s funerálními aktivitami nositelů KŠK, které v předmětném prostoru probíhaly v období pozdního eneolitu.

Zdeněk Schenk

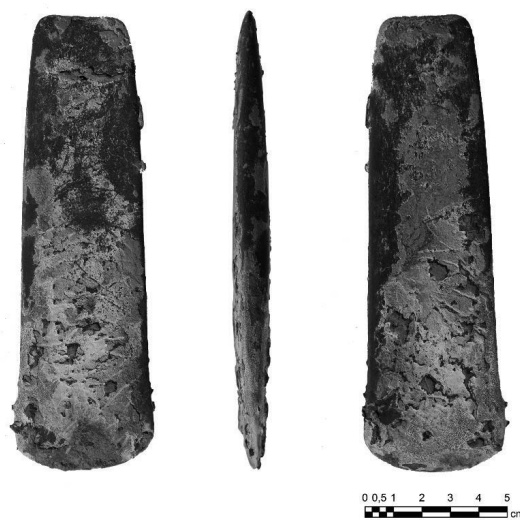
Literatura

- Červinka, I. L. 1934: *Mohyly na východní Moravě*. Nepublikovaný rukopis uložený v archivu Moravského zemského muzea Brno, Kojetín.
- Dobeš, M. 2013: *Měď v eneolitických Čechách*. Dissertationes archaeologicae Brunenses/Pragensesque 16. Praha: Filozofická fakulta Univerzity Karlovy v Praze.

Peška, J., Křišťuf, P., Rytíř, L., Švejcar, O., Hejman, M., Součková, K. 2014: Moderní výzkum eneolitického mohylníku v Dřevohostickém lese na východní Moravě, prvotní dosažené výsledky. In: M. Bém, J. Peška (eds.): *Ročenka 2013*. Olomouc: Archeologické centrum Olomouc, 110–133.

Resumé

Dřevohostice (Přerov District), „Dřevohostický les“. An isolated Eneolithic copper axe was found in 2014 by J. Neradílek during metal detector prospecting in the southwestern part of Dřevohostický wood near „U Zajíčka“ site in the cadastral territory of Dřevohostice.



Obr. 7. Dřevohostice. Měděná sekera. Foto Z. Schenk.
Abb. 7. Dřevohostice. Copper Axe. Photo by Z. Schenk.

HRADČANY (K. Ú. HRADČANY NA MORAVĚ, OKR. PŘEROV)

„Běhulky“. KŠK. Povrchový sběr. Ojedinělé nálezy.

Během povrchové prospekce, uskutečněné pracovníky Muzea Komenského v Přerově v roce 2013 na katastru obce Hradčany, byla v trati „Běhulky“ objevena nová polykulturní archeologická lokalita. Ta se nachází na parcele č. 1434 jihozápadně od centra obce na mírném svahu klesajícím k pravému břehu říčky Šišemky. Nadmořská výška polohy se pohybuje mezi 240–248 m. Výsledky dosavadního nedestruktiv-

ního průřezu naznačují, že byla tato poloha osídlena nejprve v období pozdního eneolitu a posléze v mladší době bronzové (Schenk, Lapáček 2013, 14). Při jednom z opakovaných sběrů byla M. Komínkem nalezena silicitová sekera zhotovená ze silicitu z glacienních sedimentů (za určení suroviny vyslovujeme své poděkování A. Přichystalovi z Ústavu geologických věd Masarykovy univerzity v Brně). Sekera lichoběžníkovitého tvaru má celkovou délku 73 mm, šíři ostří 40 mm, šíři týlu 18 mm, sílu max. 24 mm. Artefakt má vyhlazené ostří, zbývající část těla vykazuje stopy poškození (obr. 8). Nalezený kus vykazuje shody s pazourkovými sekerami kultury se šňůrovou keramikou, jejíž přítomnost na katastru Hradčany v minulosti dokazoval nelokalizovatelný nález sekeromlatu jednoduchého tvaru (Červinka 1902, 88; Šebela 1999, 64).

Výmluvným dokladem aktivit nositelů kultury se šňůrovou keramikou na lokalitě „Běhulky“ je vedle zmiňované silicitové sekery zejména zlomek okraje poháru zdobeného otiskem šňůry a dále kolekce kamenné štípané industrie spolu se dvěma zlomky týlových partií kamenných sekeromlatů (Schenk, Lapáček 2013, 14). Na dohled od lokality směrem východním ve vzdálenosti 1,5–2 km se rozprostírá Dřevohostický les, kde se nachází rozsáhlé mohylové pohřebiště z období pozdního eneolitu tvořené několika menšími skupinami mohyl jak kultury se šňůrovou keramikou, tak i kultury zvoncovitých pohárů (Peška *et al.* 2014, 111).

Zdeněk Schenk, Miroslav Komínek

Literatura

Červinka, I. L. 1902: *Morava za pravěku*. Brno: Musejní spolek.

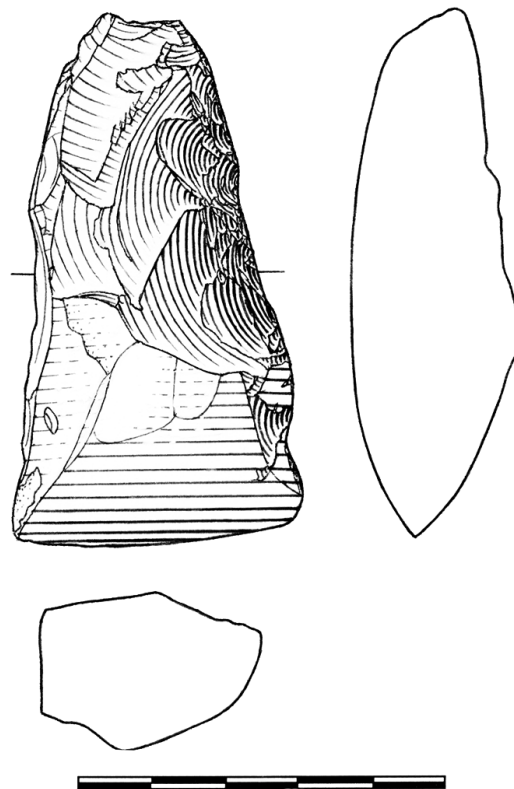
Peška, J., Křišťuf, P., Rytíř, L., Švejcar, O., Hejzman, M., Součková, K. 2014: Moderní výzkum eneolitického mohylníku v Dřevohostickém lese na východní Moravě, prvotní dosažené výsledky. In: M. Bém, J. Peška (eds.): *Ročenka 2013*. Olomouc: Archeologické centrum Olomouc, 110–133.

Schenk, Z., Lapáček, J. 2013: *Hradčany. Dějiny a přítomnost obce*. Hradčany: Obec Hradčany.

Šebela, L. 1999: *The Corded Ware Culture in Moravia and in the Adjacent Part of Silesia (Catalogue)*. Fontes Archaeologiae Moraviae 23. Brno: Archeologický ústav AV ČR, Brno.

Resumé

Hradčany (Kat. Hradčany na Moravě, Bez. Přerov), „Běhulky“. Schnurkeramik. Oberflächensammlung. Einzelfund.



Obr. 8. Hradčany. Pazourková sekera kultury se šňůrovou keramikou. Kresba J. Brenner.

Abb. 8. Hradčany. Feuersteinbeil der Schnurkeramik. Zeichnung J. Brenner.

HRUŠKA (OKR. PROSTĚJOV)

„Nivky“ (parc. č. 2126). MMK (Lengyel IV – Epilengyel). Sídliště. Záchraný výzkum.

Ve dnech 13. září až 12. prosince 2016 byl prováděn průběžný archeologický dohled při stavbě „Protierozní a protipovodňová opatření v k. ú. Hruška - I. etapa“. I přes plošně velmi rozsáhlé zemní práce došlo pouze k jedinému archeologicky významnému nálezu v podobě prostorově izolované „sídlištní“ jámy (ZM ČR 1:10 000, list 24-42-04, 167:350 mm od Z:J s. č.) se sporadickým keramickým materiálem (obr. 9), který poněkud překvapivě připomíná hmotnou náplň dolnorakouské lengyelské skupiny Wolfsbach (Lengyel IV – Epilengyel; k použité periodizaci *cf.* Čižmář *et al.* 2004).

Pavel Fojtík

Literatura

Čižmář, Z., Pavúk, J., Procházková, P., Šmíd, M. 2004: K problému definování finálního stádia lengyelské kultury. In: B. Hänsel, E. Studeníková (eds.): *Zwischen Karpaten und Ägäis Neolithikum und Ältere Bronzezeit. Gedenkschrift für Viera Němejcová-Pavúková*. Internationale Archäologie, Studia honoraria 21. Rahden: Marie Leidorf Verlag, 207–232.

Resumé

Hruška (Bez. Prostějov), „Nivky“ (Parz. Nr. 2126). MBK (Lengyel IV – Epilengyel). Siedlung. Rettungsgrabung.



Obr. 9. Hruška. Sídlištní jáma č. 500/2016.

Abb. 9. Hruška. Siedlungsgrube Nr. 500/2016.

KELČ (OKR. VSETÍN)

Extravilán obce. KNP. Ojedinelý nález. Povrchový průzkum.

Velký sekeromlat nalezený ve stodole na okraji města Kelč byl odevzdán do muzea ve Valašském Meziříčí spolupracovníkem muzea. V extravilánu Kelče jsou sekeromlaty různých typů nacházené dlouhodobě, již od konce 19. století. Tento nález představuje zatím největší artefakt, který byl nalezen v okolí města (délka 18 cm, šířka 9 cm, síla 7 cm). Chronologicky ho s největší pravděpodobností do kultury s nálevkovitými poháry. Analogie k němu nacházíme na blízké lokalitě Hlinsko u Lipníku nad Bečvou.

Samuel Španihel, Tereza Zbránková

Resumé

Kelč (Bez. Vsetín), ungebauter Teil der Gemeinde. Trichterbecherkultur. Hammeraxt. Einzelfund.

KELČ (OKR. VSETÍN)

Katastr obce. KŠK. Ojedinelý nález. Silicitová sekera.

Při uspořádání archeologické sbírky muzea ve Valašském Meziříčí se našla pazourková sekera, patrně z pozůstalosti po J. Očenáškově, nalezená na katastru Kelče. Jedná se o artefakt v nárysu lichoběžníkovitého tvaru s vybroušeným ostřím a vyštípaným tělem (obr. 10), příčný průřez je čočkovitý. Podle A. Přichystalá z Ústavu geologických věd Masarykovy univerzity Brno, kterému děkujeme za její posouzení, je zhotovena ze silicitu z glacienních sedimentů. Svým tvarem odpovídá nálezům známým z prostřední kultury se šňůrovou keramikou (Prusinovice I, skupina III: mohyla 7; Šebela 1999, Plate 91: 2), která je na Kelečsku prozatím doložena ojedinelými nálezy kamenných sekeromlatů (Šebela 1999, 71, Pl. 142: 7).

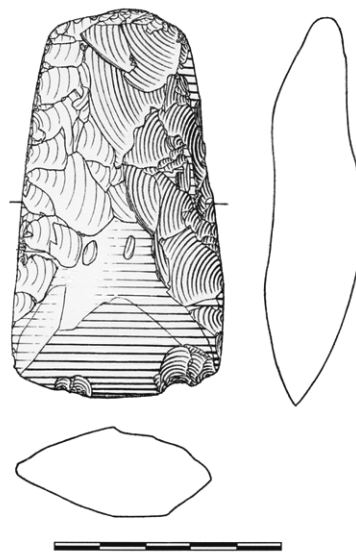
Samuel Španihel, Lubomír Šebela

Literatura

Šebela, L. 1999: *The Corded Ware Culture in Moravia and in the Adjacent Part of Silesia (Catalogue)*. Fontes Archaeologiae Moravicae 23. Brno: Archeologický ústav AV ČR, Brno.

Resumé

Kelč (Bez. Vsetín), „Kataster der Gemeinde“. Schnurkeramik. Einzelfund. Silexbeil.



Obr. 10. Kelč. Silicitová sekera kultury se šňůrovou keramikou. Kresba J. Brenner.

Abb. 10. Kelč. Feuersteinbeil der Schnurkeramik. Zeichnung J. Brenner.

KRALICE NA HANÉ (OKR. PROSTĚJOV)

„Kralický háj“ (parc. č. 350/95). JoK. Sídliště.
Záchranný výzkum.

Ve dnech 21. června až 10. listopadu 2016 probíhal záchranný archeologický výzkum vyvolaný akcí „Rozšíření výrobního areálu společnosti Žaluzie NEVA, k. ú. Kralice na Hané, okr. Prostějov - etapa 2016“. Terénní odkryvy (ZM ČR 1:10 000, list 24-24-13, polygon s body o souřadnicích 149:359, 164:357, 164:361 a 150:363) opětovně poukázaly na nebývale intenzivní osídlení prostoru tzv. „Kralického háje“ a tedy dnešní Průmyslové zóny města Prostějova (cf. např. Šmíd a kol. 2013, k postlineárnímu osídlení místa spec. 99–107). Zachyceny byly aktivity lidu kultury s lineární keramikou, kultury s moravskou malovanou keramikou, jordanovské kultury, lužické kultury, platěnické kultury a v neposlední řadě též raného a vrcholného středověku (cf. příslušné oddíly tohoto čísla Přehledu výzkumů).

Pavel Fojtík

Literatura

Šmíd, M. a kol. 2013: *Kralice na Hané. Birituální pohřebišť kultury s lineární keramikou*. Archeologické památky střední Moravy 20. Olomouc: Archeologické centrum Olomouc.

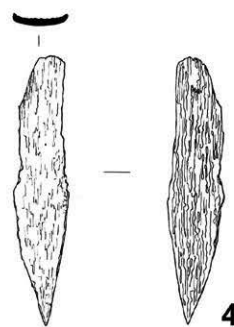
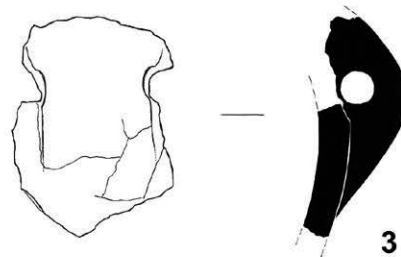
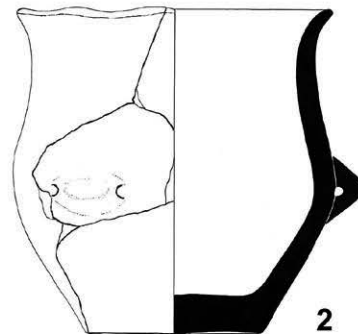
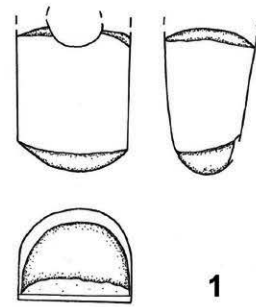
Resumé

Kralice na Hané (Bez. Prostějov), „Kralický háj“ (Parz. Nr. 350/95). Jordanówer Kultur. Siedlung. Rettungsgrabung.

LITOVEL (K. Ú. ROZVADOVICE, K. Ú. UNČOVICE, OKR. OLMOUC)

„Rozhraní katastru Rozvadovic a Unčovic“. KNP. Sídliště. Záchranný výzkum, povrchový sběr.

Během stavby cyklostezky mezi obcemi Rozvadovice a Unčovice, jež proběhla v podzimních měsících roku 2011, došlo k odskrytí a následnému částečnému prozkoumání celkem deseti zahloubených sídlištních objektů. Rozsah výzkumu byl omezen pouze na linii stavby, přičemž šířka odskryté plochy činila cca 3 m. Lokalita je vymezená body: 1) X = 1111676, Y = 557350; 2) X = 1111753, Y = 557324; 3) X = 1111846, Y = 557281 (S-JTSK). Většina výše zmíněných objektů byla relativně v nedávné době porušena výkopem pro plynovod, který je protínal přibližně v polovině celkové šířky zkoumané plochy. Jeden ze zahloubených objektů, který se shodou okolností podařilo prozkoumat téměř celý (měl oválný tvar 2,0 × 1,8 m a jeho zachovalá výplň



Obr. 11. Litovel, k. ú. Rozvadovice a Unčovice. 1: ojedinelý nález; 2–4: výběr sídlištních nálezů. Kresba M. Schindlerová.

Abb. 11. Litovel, Kataster Rozvadovice und Unčovice. 1: Einzelfund; 2–4: Auswahl der Siedlungsfunde. Zeichnung M. Schindlerová.

dosahovala do hloubky téměř 0,6 m) náležel do období mladší fáze KNP stupeň 2. Pochází z něho velký fragment amfory se třemi provrtanými výčnělky a kostěné šídlo (obr. 11: 2, 4). Z báze jen asi 12 m vzdáleného, částečně prozkoumaného hliníku, jenž obsahoval převážně keramiku rámcově datovatelnou do doby bronzové (viz oddíl Doba bronzová v tomto čísle) pochází velké masivní ucho amfory s provrtaným výčnělkem a s vystupujícími vousy (obr. 11: 3). Nelze vyloučit, že do výplně hliníku se dostalo druhotně právě v době bronzové. Část zkoumané plochy zasahovala do katastrálního území obce Unčovice, kde však nálezy z období eneolitu nebyly zjištěny. Za laskavou konzultaci děkuji paní Mgr. Pavlíně Kalábkové, Ph. D.

Nedaleko zkoumané plochy (v okolí bodu s okruhem cca 100 m: X = 1111538, Y = 557287; S-JTSK) byl nalezen panem Pavlem Faltýnkem z Loštic v roce 2010 fragment broušeného provrtaného mlatu rámcově datovatelný do období neolitu nebo eneolitu (obr. 11: 1). Pisatel zprávy mu děkuje za odevzdání artefaktu a možnosti jeho zveřejnění.

Karel Faltýnek

Resumé

Litovel (Kataster Rozvadovice und Unčovice, Bez. Olomouc), „Schnittstelle des Katasters Rozvadovice und Unčovice“. Trichterbecherkultur. Siedlung. Rettungsgrabung, Oberflächensammlung.

OLOMOUC (K. Ú. SLAVONÍN, OKR. OLOMOUC)

Arbesova ulice. JoK. Sídliště, pohřeb v jámě. Záchranný výzkum.

V srpnu až září 2016 provedli pracovníci Archeologického centra Olomouc a studenti Univerzity Palackého Olomouc záchranný archeologický výzkum polykulturního sídliště při stavbě budoucí komunikace k rodinným domkům a na stavbách čtyř nových rodinných domků okolo této komunikace (RD Čapek, RD Pisca, RD Zbořil, RD Bajer). Lokalita leží na mírném svahu obráceném k východu s nadmořskou výškou 213–215 m. Lokalizace: S-JSTK (X:Y) – 1123641.71 : 548417.99; 1123658.99 : 548375.35; 1123739.43 : 548411.43; 1123734.07 : 548419.77; 1123709.04 : 548440.63; 1123763.27 : 548406.07; 1123891.39 : 548443.01; 1123917.61 : 548381.04; 1123778.76 : 548323.83; 1123743.6 : 548403.68.

Výzkumy navázaly na předchozí aktivity v letech 2004, 2008 a 2013 (Kalábek 2004, Kalábek 2014, Vránová 2009). Na prozkoumaných plochách (0,5 ha) bylo zachyceno 108 sídlištních objektů datovaných

do eneolitu (jordanovská kultura), mladší doby bronzové (KLPP), doby halštatské a novověku.

Jordanovské kultuře řadíme zásobní jámy, soujámí a neúplné půdorysy dvou žlabových domů (struktura 3 a 4). Konstrukci domů tvoří mělké žláby, na jihozápadní, severozápadní a severovýchodní straně doplněné o ojedinělé sloupové jamky, které jsou uspořádány do obdélníku. Struktura 3 dosahovala rozměrů 5,6 × 5,25 m s orientací severo-severozápad – jiho-jihovýchod, okraj domu zasahoval mimo zkoumanou plochu. Struktura 4 má rozměry 4,75 × 5,45 m s orientací západ – východ. Uvnitř struktury 4 byla umístěna zásobní jáma (obj. 141) s bohatým inventářem keramiky. Domy jsou od sebe vzdáleny 6,3 m. V zásypu sídlištních jam byly rozpoznány zlomky keramiky, mazanice, štípané a broušené industrie. Na dně zásobní jámy (obj. 179) byl vypreparován lidský skelet ve skrčené poloze na pravém boku s orientací severovýchod – jihozápad (RD Čapek).

Marek Kalábek

Literatura

Kalábek, M. 2004: Olomouc (k. ú. Slavonín, okr. Olomouc). *Přehled výzkumů* 45, 145.

Kalábek, M. 2014: Olomouc (k. ú. Slavonín, okr. Olomouc). *Přehled výzkumů* 55(1), 184.

Vránová, V. 2009: Olomouc (k. ú. Slavonín, okr. Olomouc). *Přehled výzkumů* 50, 271–272.

Resumé

Olomouc (Kat. Slavonín, Bez. Olomouc), Arbesova Straže. Jordanówer Kultur. Siedlung. Rettungsgrabung.

OLŠANY U PROSTĚJOVA (OKR. PROSTĚJOV)

„Zlatníka“ (parc. č. 731/76 a 681/3). KZP. Sídliště. Záchranný výzkum.

Ve dnech 18. až 25. července 2016 byl realizován záchranný archeologický výzkum související s akcí „Skladovací hala s montáží komponentů, k. ú. Olšany u Prostějova, okr. Prostějov“ (ZM ČR 1:10 000, list 24-22-23, okolí bodu o souřadnicích 174:37 mm od Z:J s. č.; k významné polykulturní lokalitě blíže např. Fojtík 2009, 60–63, lokalita č. 6 v mapě na str. 68). Na ploše vlastní haly byly zaznamenány hned dva sídlištní objekty s bohatými kolekcemi keramiky mladšího úseku kultury zvoncovitých pohárů (obr. 12) a pokračování snad právě s tímto obdobím

souvisějícího liniového útvaru – žlabu spíše jen symbolického účelu (obr. 13); zvláštní zmínky si zaslouží nález měděné jehlice s hlavicí roztepanou a svinutou v trubičku.

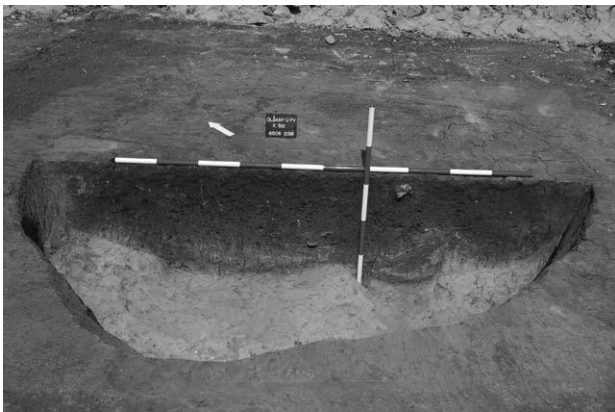
Pavel Fojtík

Literatura

Fojtík, P. 2009: Pravěké a raně historické osídlení katastru obce Olšany u Prostějova, okr. Prostějov. *Střední Morava* 29, 54–69.

Resumé

Olšany u Prostějova (Bez. Prostějov), „Zlatniska“ (Parz. Nr. 731/76, 681/3). Glockenbecherkultur. Siedlung. Rettungsgrabung.



Obr. 12. Olšany u Prostějova. Sídlištní jáma č. 512/2016.
Abb. 12. Olšany u Prostějova. Siedlungsgrube Nr. 512/2016.



Obr. 13. Olšany u Prostějova. Pohled na výzkumem zachycený úsek ohrazení.
Abb. 13. Olšany u Prostějova. Blick auf den entdeckten Abschnitt der Einzäunung

PODOLÍ (K. Ú. PODOLÍ U BRNA, OKR. BRNO-VENKOV)

„Nad cihelnou“ (ppč. 945/125, 945/123). KZP. Pohřebiště. Záchranný výzkum.

Během výstavby rodinného domu Mackových (v okolí bodu WGS-84: 49.1900839N, 16.7147442E) v západní části obce Podolí (ul. Nad Výhonem) byly prozkoumány tři žárové hroby z období KZP (obr. 14), vybavené keramikou. Dům je součástí nového velkého domovního satelitu, který však nebyl blíže archeologicky sledován, je proto možné, že na přilehlých parcelách areál pohřebiště pokračuje.

Petr Kos

Resumé

Podolí (Kat. Podolí u Brna, Bez. Brno-venkov), „Nad cihelnou“. Glockenbecherkultur. Gräberfeld. Rettungsgrabung.



Obr. 14. Podolí. Žárový hrob KZP.
Abb. 14. Podolí. Brandgrab der Glockenbecherkultur.

PROSTĚJOV (K. Ú. ČECHOVICE U PROSTĚJOVA, OKR. PROSTĚJOV)

„Díly u Hloučely“ (parc. č. 369/8, 546/1). KŠK. Pohřebiště. Záchranný výzkum.

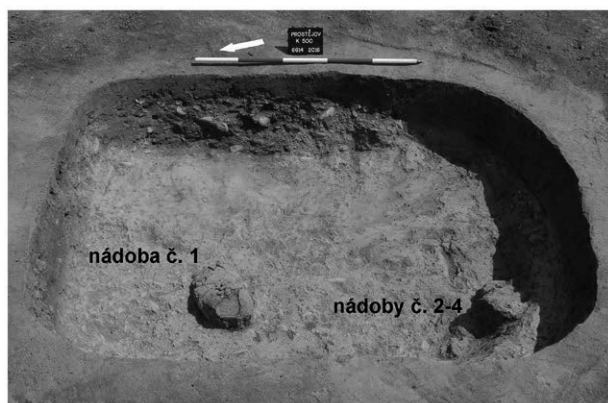
Dne 2. srpna 2016 byl realizován drobný záchranný archeologický výzkum vyvolaný stavbou „Komunikace a chodníku Čechovice, propojení Luční – Plumlovská“. Na odhumusené ploše, dosahující až úroveň šterkové říční terasy, byl zaznamenán ostrůvek původního půdního krytu s viditelnými archeologickými objekty (ZM ČR 1:10 000, list 24-24-07, okolí bodu

106:35 mm od Z:J s. č.). Vedle již známého žárového pohřebiště mladší doby bronzové a reliktnů novověké vozové cesty (cf. příslušné oddíly tohoto čísla Přehledu výzkumů) byl poněkud překvapivě zjištěn též hrob kultury se šňůrovou keramikou (obr. 15). Jednalo se o jámu s půdorysem obdélníka se zaoblenými rohy, s rozměry 200 × 160 cm a hloubce 40 cm, která byla z části vylámána do velmi kompaktního šterkového podloží. Po odstranění kamínky zcela prosyceného a „houževnatého“ zásypu byly na jejím dně lokalizovány pozůstatky čtyř keramických nádob – většího vejčitého hrnce, dvou džbánů a patrně hrubší misky; případné kosterní pozůstatky nebyly dochovány.

Pavel Fojtík

Resumé

Prostějov (Kat. Čechovice u Prostějova, Bez. Prostějov), „Díly u Hloučely“ (Parz. Nr. 369/8, 546/1). Schnurkeramik. Gräberfeld. Rettungsgrabung.



Obr. 15. Prostějov, k. ú. Čechovice u Prostějova. Hrob č. 1/2016 (KŠK).

Abb. 15. Prostějov, Kataster Čechovice u Prostějova. Grab Nr. 1/2016 (Schnurkeramik).

PŘEROV (K. Ú. LÝSKY, OKR. PŘEROV)

„Nad struhou“. JoK. Sídliště. Pohřebiště. Záchran-
ný výzkum.

Během výstavby dálnice D1 0137 v úseku Přerov – Lipník nad Bečvou byl archeologicky zkoumán objekt SO 302 - zatrubnění odpadu v km 87,900 do Strhanec (název objektu dle stavební dokumentace). Celková plánovaná délka výkopu pro potrubí byla cca 650 m. Archeologické nálezy byly objeveny jen v její jižní části, na východním okraji Lýsek mezi cestou Přerov – Lipník nad Bečvou a potokem Strhanec, v úseku o délce cca 230 m. Začátek a konec rýhy vytyčují souřadnice GPS: 49.4824650N, 17.4591944E a 49.4809733N, 17.4611900E.

Skrývka probíhala v sobotu a neděli bez dohledu archeologa. Během následného dohledu byly v rýze o šířce 2 m a hloubce cca 1 m odkryty porušené archeologické situace. Na severním okraji rýhy bylo prozkoumáno 11 hrobových celků ze slezské fáze lužických popelnicových polí zničených výkopem. Sídlištní objekty se koncentrovaly v jižní části rýhy, dále nad okrajem terasy nad záplavovým údolím řeky Bečvy a v dnešní době nad uměle vystavěným korytem potoka Strhanec. Celkem bylo prozkoumáno dvanáct archeologických objektů. Sedm objektů bylo možné datovat do období kultury s lineární keramikou a v jednom se nacházely keramické střepy z doby laténské.

Jeden z objektů, který ležel nejvíce na kraji jižním směrem nad okrajem terasy, představoval pozůstatky hliníku z části porušeného při kopání koryta pro potok Strhanec. Objekt byl zkoumán jen v prostoru rýhy, proto neznáme jeho přesné rozměry. Na členitém dně bylo možné rozlišit několik výkopů, které dosahovaly hloubky do 2,00 m od dnešního povrchu.

Nad zásypem jednotlivých výkopů byla místy 0,80 m silná vrstva černé hlíny a nad ní 0,60 m silná vrstva ornice. Z objektů pochází menší soubor keramických nálezů získaných především z tmavé silné vrstvy (kontext 0115). V rámci keramického materiálu se objevily zlomky jemné keramiky, a to džbánků a mísa na nožce, s ostře zahnutým okrajem a drobnými důlky a výčnělky na hraně ohnutí, které můžeme datovat do kultury jordanovské. Ze stejné vrstvy ovšem pocházejí keramické střepy datované do střední doby hradištní.

Otázka datování celého objektu je proto celkem komplikovaná, a jelikož se objekt nachází nad uměle vykopaným korytem potoka Strhanec, mohlo se i jednat o vrstvy narušené či přemístěné během úpravy potoka. Situaci na lokalitě může v budoucnu vysvětlit jen podrobný archeologický výzkum.

Arkadiusz Tajer

Resumé

Přerov (Kat. Lýsky, Bez. Přerov), "Nad struhou". Jordanówer Kultur. Siedlung. Rettungsgrabung.

PŘEROV (K. Ú. PŘEDMOSTÍ, OKR. PŘEROV)

„Díly“. KKA. Ojedinelý nález – sekera. Povrchový sběr.

V letech 1993–2001 probíhala na polykulturní archeologické lokalitě, která je situována na staré říční terase řeky Bečvy na k. ú. Předmostí a k. ú. Dluhonice, povrchová prospekce. Pravěké osídlení kopírující temeno i svahy terasy tvoří téměř souvislý pás, který vyznívá až před intravilánem místní části města Přerova – Dluhonice. Průměrná nadmořská výška zarovnaného povrchu terasy činí 220 m. Nápadná koncentrace eneolitického osídlení byla prokázána zejména v severní části trati „Díly“ na parc.č. 633/8, 633/9, 633/79 v místě ohybu terasy, kde se nadmořská výška terénu zvedá na hodnotu 224 m. Centrální plató je vyvýšené vůči okolní inundaci o 10–12 m. Eneolitické sídliště ohraničuje na jihozápadní straně v terénu nápadná přirozená deprese, která je patrně pozůstatkem zaniklé vodoteče (parc. č. 633/7, 633/82, 282/11). Rozlohou větší část lokality se rozkládá v místě projektované mimoúrovňové křižovatky, která je součástí stavby Dálnice D1, stavby 0136 Říkovice – Přerov. Zbývá část je situována pod zahrádkářskou kolonií, kde zůstane stavbou nedotčena. Spektrum nalezené pravěké keramiky, kamenné štípané a broušené industrie a dalších předmětů je mimořádně široké a naznačuje, že tato strategická poloha situovaná v jihozápadním ústí Moravské brány byla v průběhu neolitu a eneolitu opakovaně osídlována. Z eneolitických kultur byla sběry potvrzena existence osídlení kultury nálevkovitých pohárů, kanelované keramiky, kulovitých amfor, jevišovické, zvoncovitých pohárů (Schenk 2002). Přítomnost nálezů KKA a JeK řadí lokalitu k tzv. smíšenému horizontu mladého eneolitu, resp. počátku pozdního eneolitu, kdy na sídlišťích střední a východní Moravy patrně docházelo ke kontaktům odlišných kulturních komponent (Šmíd 1999; Peška 2000).

V roce 2016 našel v trati Díly spolupracovník Muzea Komenského v Přerově M. Komínek zlomek silicítové sekery (obr. 16). Jedná se o torzo týlní části sekery (rozměry: zachovaná délka 35 mm, šířka 40 mm a síla 15 mm) zhotovené z páskovaného silicitu typu Krzemionki, jehož zdroje jsou ve středním Polsku (Přichystal 2009, 95–96, obr. 66), kde byly produkovány lidem kulovitých amfor. Uvedený nález je dokladem jak čilých kontaktů Moravy se zdrojovou oblastí ve středním Polsku, tak i přítomnosti nositelů kulovitých amfor na Přerovsku (Přichystal, Šebela 2004, 9–11, 16, Fig. 4). S osídlením a distribučními aktivitami nositelů KKA

na lokalitě „Díly“ by mohl souviset také nestratifikovaný nález valounu jantaru o váze 5,54 g (Schenk 2002, 372). V souvislosti s eneolitickým osídlením na lokalitě „Díly“ nelze opomenout ojedinelý nález kovové industrie učiněný M. Komínkem v roce 2014. Jedná se o plochou měděnou sekeru lichoběžníkovitého tvaru s přímým týlem a mírně obloukovitě rozšířeným ostřím. Příčný průřez je pravoúhlý s ostrými hranami. V podélném průřezu se zužuje směrem k ostří i k mírně vkleslému týlu. Předmět dosahuje délky 69 mm, šíře ostří 37 mm, šíře týlu 18,5 mm, síly max. 9 mm. Váha sekery činí 109,51 g. Povrch artefaktu je nerovnoměrně pokryt světle zelenou oxidační patinou. Ve středu týlu sekery je patrný nepravidelný šikmý zásek. Je otázkou, zda souvisí s původním uchycením sekery do dřevěné násady, či jde o náhodné mechanické poškození (obr. 17).

Podle třídění M. Dobeše spadá exemplář z Předmostí mezi ploché sekery druhé skupiny a vykazuje největší tvarové shody s typem Altheim, který je možné datovat do období staršího, případně na počátek středního eneolitu, přičemž v našem prostředí není vyloučeno ani jeho přežívání do závěru eneolitu (Dobeš 2013, 40–41, tab. 9).

Zdeněk Schenk, Miroslav Komínek

Literatura

Schenk, Z. 2002: Předmostí dosud nezkoumané. *Pravěk NŘ* 2001/11, 371–379.

Dobeš, M. 2013: *Měď v eneolitických Čechách*. Dissertationes archaeologicae Brunenses/Pragensesque 16. Praha: Filozofická fakulta Univerzity Karlovy v Praze.

Peška, J. 2000: K vybraným problémům relativní chronologie v období mladého a pozdního eneolitu na Moravě. *Pravěk NŘ* 1999/9, 243–268

Přichystal, A. 2009: *Kamenné suroviny v pravěku východní části střední Evropy*. Brno: Masarykova univerzita.

Přichystal, A., Šebela, L. 2004: Silicite axes of central Poland provenience in Moravia. *Acta Archaeologica Carpathica* 39, 5–23.

Šmíd, M. 1999: Nové poznatky o vývoji střední Moravy v období středního a mladého eneolitu. In: I. Kuzma (ed.): *Otázky neolitu a eneolitu našich krajín 1998*. Nitra: VEDA, 241–252.

Resumé

Přerov (Kat. Předmostí, Bez. Přerov), „Díly“. Kugelamphorenkultur. Oberflächensammlung. Einzelfund.

ROUSÍNOV (K. Ú. VÍTOVICE, OKR. VYŠKOV)

„Padělky“. Sídliště. Pohřebiště. Eneolit. Záchraný výzkum.

Během skrývky ornice pro stavbu rodinného domu došlo v trati Padělky k porušení polykulturního sídliště a pohřebiště. Plocha výzkumu je na ZM ČR 1:10 000, list 24-41-23, vymezena bodem: 380 mm od Z s. č.; 270 mm od J s. č.

Na svažující se jižní parcele jsme kromě objektů z neolitu a mladší doby bronzové prozkoumali i jednu mírně vakovitě podhloubenou zásobní jámu. Nade dnem jámy byla v neanatomické poloze uložena dětská kostra (dítě 6–7 let). Jáma obsahovala eneolitický keramický materiál.

Blanka Mikulková

Resumé

Rousínov (Kat. Vítovice, Bez. Vyškov), „Padělky“. Siedlung. Grab. Äneolithikum. Rettungsgrabung.

ÚVALNO (OKR. BRUNTÁL)

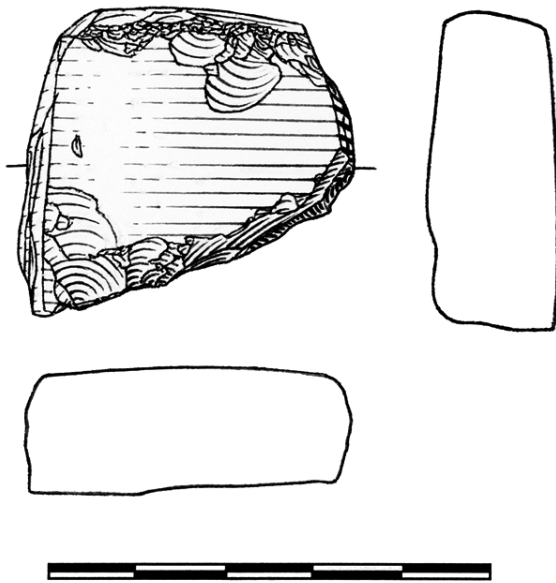
Extravilán obce (Úvalno C). KNP. Ojedinělý nález – dláto. Povrchový sběr.

Při povrchovém sběru v roce 2015 byl v extravilánu obce na lokalitě označené jako „Úvalno C“ nalezen artefakt zhotovený dle určení A. Přichystala z Ústavu geologických věd Masarykovy univerzity Brno ze silicitu z glacienních sedimentů. Jedná se o předmět v nárysu obdélníkového tvaru s vyhlazenými stěnami, místy retušovanými (obr. 18) o rozměrech 66 × 11 (ostří) / 14 (týl) × 11 mm. Klasifikujeme ho jako silicitové dlátko. Analogie k němu můžeme uvést z prostředí kultury nálevkovitých pohárů (KNP) na území Malopolska (Balcer 2002, Ryc 36: e, f). Předmět je dokladem přítomnosti nositelů KNP na území Úvalna a je deponován v Městském Muzeu v Krnově pod přír. číslem 30/15.

Svatopluk Bříza, Lubomír Šebela, Petr Úlahel

Literatura

Balcer, B. 2002: *Ćmelów Krzemionki Świeciechów. Związki osady neolitycznej z kopalniami krzemienia*. Warszawa: Instytut Archeologii i Etnologii Polskiej Akademii Nauk.



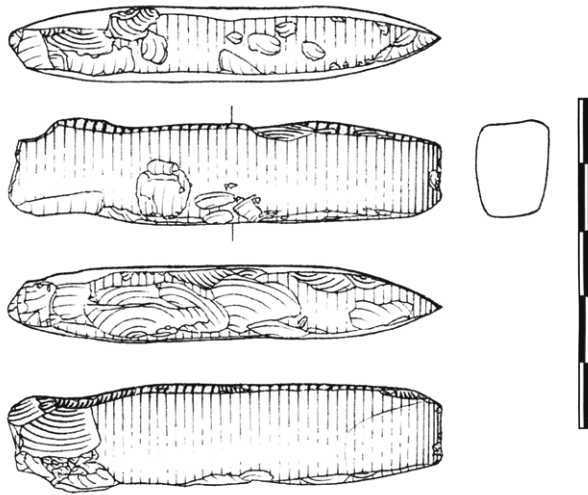
Obr. 16. Přerov – Předmostí. Torso pazourkové sekery. Kresba J. Brenner.

Abb. 16. Přerov – Předmostí. Torso des Feuersteinbeiles. Zeichnung J. Brenner.



Obr. 17. Přerov – Předmostí. Měděná sekera. Foto Z. Schenk.

Abb. 17. Přerov – Předmostí. Kupferflachbeile. Foto Z. Schenk.



Obr. 18. Úvalno. Kultura nálevkovitých pohárů. Silicitové dláto. Kresba J. Brenner.

Abb. 18. Úvalno. Trichterbecherkultur. Feuersteinmeißel. Zeichnung J. Brenner.

Resumé

Úvalno (Bez. Bruntál), Ungebauter Teil der Gemeinde (Úvalno C). Trichterbecherkultur. Oberflächensammlung. Einzelfund.

ZLÍN (K. Ú. MALENOVICE U ZLÍNA, OKR. ZLÍN)

„Zadní mezicestí“. KZP. Sídliště (?). Záchranný výzkum.

Během záchranného výzkumu (viz oddíl Neolit v tomto čísle) byly v trati Zadní mezicestí (ZM ČR 1:10 000, list 25-31-24, v ploše mezi body 242/100-247/102-254/79-257/79 mm od Z/J s. č.) doloženy také aktivity z období eneolitu. Toto osídlení, náležející kultuře se zvoncovitými poháry, bylo doloženo pouze drobnými zlomky keramiky v mladších objektech.

Adam Fojtík, Miroslav Popelka

Resumé

Zlín (Kat. Malenovice u Zlína, Bez. Zlín), „Zadní mezicestí“. Glockenbecherkultur. Siedlung (?). Rettungsgrabung.