

ARCHEOLOGICKÝ ÚSTAV AKADEMIE VĚD ČESKÉ REPUBLIKY V BRNĚ

# PŘEHLED VÝZKUMŮ

58-1



Brno 2017

ARCHEOLOGICKÝ ÚSTAV AKADEMIE VĚD ČESKÉ REPUBLIKY V BRNĚ

# PŘEHLED VÝZKUMŮ

58-1



BRNO 2017

# PŘEHLED VÝZKUMŮ

Recenzovaný časopis  
*Peer-reviewed journal*

Ročník 58  
*Volume 58*

Číslo 1  
*Issue 1*

**Předseda redakční rady**  
**Head of editorial board**

Pavel Kouřil

**Redakční rada**  
**Editorial board**

Herwig Friesinger, Václav Furmánek, Janusz K. Kozłowski,  
Alexander Ruttikay, Jiří A. Svoboda, Jaroslav Tejral, Ladislav Veliačik

**Odpovědný redaktor**  
**Editor in chief**

Petr Škrdla

**Výkonná redakce**  
**Assistant Editors**

Hedvika Břínková, Zdenka Kosarová, Šárka Krupičková, Olga Lečbychová,  
Zuzana Loskotová, Ladislav Nejman, Rudolf Procházka, Stanislav Stuchlík,  
Lubomír Šebela

**Technická redakce, sazba**  
**Executive Editors, Typography**

Azu design, s. r. o.

**Software**  
**Software**

Adobe InDesign CC

**Fotografie na obálce**  
**Cover Photography**

Nákončí saxu z hrobu v Blučině-Cezavách (obr. 2, str. 105).  
Sax-sword strap-end from the tomb of Blučina-Cezavy (Fig. 2, Pg. 105).

**Adresa redakce**  
**Address**

Archeologický ústav AV ČR, Brno, v. v. i.  
Čechyňská 363/19  
602 00 Brno  
IČ: 68081758  
E-mail: pv@arub.cz  
Internet: <http://www.arub.cz/prehled-vyzkumu.html>

**Tisk**  
**Print**

Azu design, s. r. o.  
Bayerova 805/40  
602 00 Brno

ISSN 1211-7250  
MK ČR E 18648  
Vychází dvakrát ročně  
Vydáno v Brně roku 2017  
Náklad 400 ks

Časopis je uveden na Seznamu neimpaktovaných recenzovaných periodik vydávaných v ČR.  
Copyright ©2017 Archeologický ústav AV ČR, Brno, v. v. i., and the authors.

# Obsah

<b>Studie a krátké články</b> <b>Case Studies and Short Articles</b> <b>Studien und kurze Artikel</b>	<b>7</b>
<i>Marek Slobodník, Antonín Přichystal</i> <b>Provenience křišťálových artefaktů z aurignacké stanice</b> <b>Nová Dědina u Kroměříže na základě studia fluidních inkluzí</b>	<b>9</b>
<i>Jaroslav Peška</i> <b>Nová pohřebiště kultury se šňůrovou keramikou na střední Moravě</b> <b>(Dosavadní výsledky horizontální stratigrafie)</b>	<b>19</b>
<i>Eva Kolníková, Tomáš Zeman</i> <b>Diaľkové kontakty moravských Keltov na príklade ojedinelých nálezov tetradrachiem</b>	<b>49</b>
<i>Tamerlan Gabuev</i> <b>L'attribution culturelle des objets en or du Ve s., provenant du tumulus</b> <b>2 de la nécropole Brut 1 (Ossétie du Nord, Russie)</b>	<b>57</b>
<i>Michel Kazanski</i> <b>Tombes des élites steppiques de l'époque post-hunnique dans la région pontique</b>	<b>65</b>
<i>Maxim Levada, Oleg Saveliev</i> <b>Découverte «princièrè» de l'époque des Grandes Migrations, près du lac de Jalpug</b> <b>(delta du Danube). Note préliminaire</b>	<b>85</b>
<i>Oleg Radiush</i> <b>Un nouveau “trésor” de l'époque des Grandes Migrations découvert près de village</b> <b>de Volnikovka, la région de Kursk (note préliminaire)</b>	<b>91</b>
<i>Jaroslav Tejral</i> <b>Les élites princières du pays nord-danubien au début de l'époque mérovingienne</b>	<b>103</b>
<b>Přehled výzkumů na Moravě a ve Slezsku 2016</b> <b>Overview of Excavations in Moravia and Silesia 2016</b> <b>Übersicht den Grabungen in Mähren und Schlesien 2016</b>	<b>139</b>
<b>Paleolit, Paleolithic, Paläolithikum. . . . .</b>	<b>141</b>
Brno (k. ú. Líšeň, okr. Brno-město). . . . .	141
Dolní Věstonice (okr. Břeclav). . . . .	142
Mohelno (okr. Třebíč) . . . . .	144
Ořechov (okr. Brno-venkov). . . . .	144
Turovice (okr. Přerov) . . . . .	146
<b>Neolit, Neolithic, Neolithikum. . . . .</b>	<b>149</b>
Bílovice-Lutotín (k. ú. Bílovice, okr. Prostějov) . . . . .	149
Brno (k. ú. Líšeň, okr. Brno-město). . . . .	149
Brno (k. ú. Starý Lískovec, okr. Brno-město) . . . . .	150
Brno (k. ú. Štýřice, okr. Brno-město) . . . . .	150
Dobřčice (okr. Přerov) . . . . .	153
Držovice (k. ú. Držovice na Moravě, okr. Prostějov). . . . .	153
Dubicko (okr. Šumperk) . . . . .	153
Dukovany (k. ú. Skryje nad Jihlavou, okr. Třebíč) . . . . .	154

Holasovice (okr. Opava) . . . . .	155
Hulín (k. ú. Záhlinice, okr. Kroměříž) . . . . .	155
Chuchelná (okr. Opava) . . . . .	155
Chvalnov-Lísky (k. ú. Lísky, okr. Kroměříž). . . . .	156
Jemnice (okr. Třebíč) . . . . .	156
Kobylnice (k. ú. Kobylnice u Brna, okr. Brno-venkov) . . . . .	157
Kralice na Hané (okr. Prostějov) . . . . .	157
Krnov (k. ú. Opavské předměstí, okr. Bruntál) . . . . .	158
Kyjovice (okr. Znojmo) . . . . .	158
Lanžhot (okr. Břeclav) . . . . .	161
Mohelno (okr. Třebíč) . . . . .	161
Mokrá-Horákov (k. ú. Mokrá, okr. Brno-venkov) . . . . .	161
Moravské Knínice (okr. Brno-venkov) . . . . .	161
Moravský Krumlov (k. ú. Polánka u Moravského Krumlova, okr. Znojmo) . . . . .	162
Moravský Písek (okr. Hodonín) . . . . .	163
Mysločovice (okr. Zlín) . . . . .	163
Náměšř na Hané (okr. Olomouc) . . . . .	163
Neslovice (okr. Brno-venkov) . . . . .	164
Olomouc (k. ú. Slavonín, okr. Olomouc) . . . . .	164
Olšany u Prostějova (okr. Prostějov) . . . . .	164
Ořechov (k. ú. Ořechov u Uherského Hradiště, okr. Uherské Hradiště) . . . . .	165
Ostrožská Nová Ves (okr. Uherské Hradiště) . . . . .	165
Podmolí (okr. Znojmo) . . . . .	167
Popůvky (k. ú. Popůvky u Brna, okr. Brno-venkov) . . . . .	168
Popůvky (k. ú. Popůvky u Brna, okr. Brno-venkov) . . . . .	169
Přerov (k. ú. Lýsky, okr. Přerov) . . . . .	169
Přerov (k. ú. Lýsky, okr. Přerov) . . . . .	170
Pustějov (okr. Nový Jičín) . . . . .	170
Rousínov (k. ú. Vítovice, okr. Vyškov) . . . . .	173
Rozdrojovice (okr. Brno-venkov) . . . . .	173
Smržice (okr. Prostějov) . . . . .	173
Spytihněv (okr. Zlín) . . . . .	174
Šelešovice (okr. Kroměříž) . . . . .	175
Šternberk (k. ú. Lhota u Šternberka, okr. Olomouc) . . . . .	175
Tišnov (okr. Brno-venkov) . . . . .	175
Troubsko (okr. Brno-venkov) . . . . .	176
Úvalno (okr. Bruntál) . . . . .	176
Vážany (k. ú. Vážany u Uherského Hradiště, okr. Uherské Hradiště) . . . . .	177
Vedrovice (okr. Znojmo) . . . . .	178
Veverská Bítýška (okr. Brno-venkov) . . . . .	179
Zlín (k. ú. Malenovice u Zlína, okr. Zlín) . . . . .	180
Znojmo (k. ú. Znojmo-město, okr. Znojmo) . . . . .	183

<b>Eneolit, Eneolithic, Äneolithikum. . . . .</b>	<b>185</b>
Bílovice-Lutotín (k. ú. Bílovice, okr. Prostějov) . . . . .	185
Blučina (okr. Brno-venkov) . . . . .	185
Brno (k. ú. Maloměřice, okr. Brno-město) . . . . .	185
Brno (k. ú. Slatina, okr. Brno-město) . . . . .	186
Brno (k. ú. Štýřice, okr. Brno-město) . . . . .	187
Březová (k. ú. Březová u Vítkova, okr. Opava) . . . . .	188
Držovice (k. ú. Držovice na Moravě, okr. Prostějov) . . . . .	189
Dřevohostice (okr. Přerov) . . . . .	191
Hradčany (k. ú. Hradčany na Moravě, okr. Přerov) . . . . .	191
Hruška (okr. Prostějov) . . . . .	192
Kelč (okr. Vsetín) . . . . .	193
Kelč (okr. Vsetín) . . . . .	193
Kralice na Hané (okr. Prostějov) . . . . .	194
Litovel (k. ú. Rozvadovice a Unčovice, okr. Olomouc) . . . . .	194
Olomouc (k. ú. Slavonín, okr. Olomouc) . . . . .	195

Olišany u Prostějova (okr. Prostějov) . . . . .	195
Podolí (k. ú. Podolí u Brna, okr. Brno-venkov) . . . . .	196
Prostějov (k. ú. Čechovice u Prostějova, okr. Prostějov) . . . . .	196
Přerov (k. ú. Lýsky, okr. Přerov) . . . . .	197
Přerov (k. ú. Předmostí, okr. Přerov) . . . . .	198
Rousínov (k. ú. Vítovice, okr. Vyškov) . . . . .	199
Úvalno (okr. Bruntál) . . . . .	199
Zlín (k. ú. Malenovice u Zlína, okr. Zlín) . . . . .	200
<b>Doba bronzová, Bronze Age, Bronzezeit. . . . .</b>	<b>201</b>
Bílovice-Lutotín (k. ú. Bílovice, okr. Prostějov) . . . . .	201
Blučina (okr. Brno-venkov) . . . . .	201
Blučina (okr. Brno-venkov) . . . . .	202
Borotín (k. ú. Borotín u Boskovic, okr. Blansko) . . . . .	202
Buk (okr. Přerov) . . . . .	203
Drozdov (okr. Šumperk) . . . . .	204
Držovice (k. ú. Držovice na Moravě, okr. Prostějov) . . . . .	204
Dubicko (okr. Šumperk) . . . . .	205
Hněvotín (okr. Olomouc) . . . . .	206
Hnojice (okr. Olomouc) . . . . .	206
Hulín (k. ú. Záhlinice, okr. Kroměříž) . . . . .	207
Hustopeče (k. ú. Hustopeče u Brna, okr. Břeclav) . . . . .	207
Jiřice u Miroslavi (okr. Znojmo) . . . . .	208
Jiříkovice (okr. Brno-venkov) . . . . .	208
Kobylnice (k. ú. Kobylnice u Brna, okr. Brno-venkov) . . . . .	208
Kožušany-Tážaly (k. ú. Tážaly, okr. Olomouc) . . . . .	209
Kralice na Hané (okr. Prostějov) . . . . .	209
Křenovice (k. ú. Křenovice u Slavkova, okr. Vyškov) . . . . .	210
Litovel (k. ú. Rozvadovice, k. ú. Unčovice, okr. Olomouc) . . . . .	210
Loučka (k. ú. Loučka u Valašského Meziříčí, okr. Vsetín) . . . . .	211
Malešovice (okr. Brno-venkov) . . . . .	211
Město Albrechtice (k. ú. Linhartovy, okr. Bruntál) . . . . .	211
Moravské Knínice (okr. Brno-venkov) . . . . .	212
Moravský Písek (okr. Hodonín) . . . . .	212
Mostkovice (okr. Prostějov) . . . . .	213
Nivnice (okr. Uherské Hradiště) . . . . .	213
Nížkovice (okr. Vyškov) . . . . .	214
Olbramovice (k. ú. Olbramovice u Moravského Krumlova, okr. Znojmo) . . . . .	215
Olomouc (k. ú. Slavonín, okr. Olomouc) . . . . .	216
Osek nad Bečvou (okr. Přerov) . . . . .	217
Podmolí (okr. Znojmo) . . . . .	218
Prostějov (k. ú. Čechovice u Prostějova, okr. Prostějov) . . . . .	219
Prostějov (k. ú. Krasice, okr. Prostějov) . . . . .	219
Prostějov (okr. Prostějov) . . . . .	219
Prostějov (k. ú. Žešov, okr. Prostějov) . . . . .	220
Přerov (k. ú. Lýsky, okr. Přerov) . . . . .	221
Přerov (k. ú. Předmostí, okr. Přerov) . . . . .	222
Rataje (k. ú. Popovice u Kroměříže, okr. Kroměříž) . . . . .	223
Rousínov (k. ú. Vítovice, okr. Vyškov) . . . . .	223
Rozstání (k. ú. Rozstání pod Kojálem, okr. Prostějov) . . . . .	223
Senička (okr. Olomouc) . . . . .	224
Slatinky (okr. Prostějov) . . . . .	224
Šelešovice (okr. Kroměříž) . . . . .	225
Tišnov (okr. Brno-venkov) . . . . .	226
Troubsko (okr. Brno-venkov) . . . . .	226
Týn nad Bečvou (okr. Přerov) . . . . .	227
Velké Bílovice (okr. Břeclav) . . . . .	227
Velké Němčice (okr. Břeclav) . . . . .	228
Velké Opatovice (okr. Blansko) . . . . .	229

Vřesovice (k. ú. Vřesovice u Prostějova, okr. Prostějov) . . . . .	230
Zašová (okr. Vsetín) . . . . .	232
Zlín (k. ú. Malenovice u Zlína, okr. Zlín) . . . . .	233
Znojmo (k. ú. Znojmo-město, okr. Znojmo) . . . . .	233
<b>Doba železná, Iron Age, Eisenzeit . . . . .</b>	<b>235</b>
Blažovice (okr. Brno-venkov) . . . . .	235
Blučina (okr. Brno-venkov) . . . . .	235
Brno (k. ú. Trnitá, okr. Brno-město) . . . . .	235
Brno (k. ú. Štýřice, okr. Brno-město) . . . . .	236
Brno (k. ú. Štýřice, okr. Brno-město) . . . . .	236
Dambořice (okr. Hodonín) . . . . .	237
Hluboké u Kunštátu (okr. Blansko) . . . . .	238
Hněvotín (okr. Olomouc) . . . . .	238
Holubice (okr. Vyškov) . . . . .	239
Hulín (okr. Kroměříž) . . . . .	239
Hulín (k. ú. Záhlinice, okr. Kroměříž) . . . . .	240
Kobylnice (k. ú. Kobylnice u Brna, okr. Brno-venkov) . . . . .	242
Kralice na Hané (okr. Prostějov) . . . . .	242
Lanžhot (okr. Břeclav) . . . . .	242
Loučany (k. ú. Loučany na Hané, okr. Olomouc) . . . . .	243
Napajedla (okr. Zlín) . . . . .	243
Olomouc (k. ú. Slavonín, okr. Olomouc) . . . . .	243
Plumlov (k. ú. Žárovice, okr. Prostějov) . . . . .	244
Pravčice (okr. Kroměříž) . . . . .	244
Prostějov (k. ú. Domamyslice, okr. Prostějov) . . . . .	244
Přerov (k. ú. Lýsky, okr. Přerov) . . . . .	245
Tišnov (okr. Brno-venkov) . . . . .	246
Troubsko (okr. Brno-venkov) . . . . .	246
Troubsko (okr. Brno-venkov) . . . . .	246
Troubsko (okr. Brno-venkov) . . . . .	247
Tršice (okr. Olomouc) . . . . .	247
Zlín (k. ú. Malenovice u Zlína, okr. Zlín) . . . . .	247
<b>Doba římská a doba stěhování národů, Roman Age and Migration Period</b>	
<b>Römische Kaiserzeit und Völkerwanderungszeit . . . . .</b>	<b>249</b>
Blučina (okr. Brno-venkov) . . . . .	249
Držkovice (okr. Opava) . . . . .	249
Hněvotín (okr. Olomouc) . . . . .	249
Hulín (k. ú. Záhlinice, okr. Kroměříž) . . . . .	250
Kobylnice (okr. Brno-venkov) . . . . .	250
Litovel (k. ú. Rozvadovice, k. ú. Unčovice, okr. Olomouc) . . . . .	251
Moravský Krumlov (okr. Znojmo) . . . . .	251
Náklo (okr. Olomouc) . . . . .	253
Oldříšov (okr. Opava) . . . . .	254
Opava (k. ú. Komárov u Opavy, okr. Opava) . . . . .	255
Přerov (k. ú. Předmostí, okr. Přerov) . . . . .	255
Vlčnov (okr. Uherské Hradiště) . . . . .	256

PŘEHLED VÝZKUMŮ NA MORAVĚ  
A VE SLEZSKU 2016

OVERVIEW OF EXCAVATIONS IN MORAVIA  
AND SILESIA 2016

ÜBERSICHT DEN GRABUNGEN IN MÄHREN  
UND SCHLESIEN 2016



# DOBA BRONZOVÁ BRONZE AGE BRONZEZEIT

## BÍLOVICE-LUTOTÍN (K. Ú. BÍLOVICE, OKR. PROSTĚJOV)

„Jurdův mlýn“, parc. č. 1091. KLPP (?). Sídliště.  
Záchranný výzkum.

Ve dnech 25. 9. 2015 až 11. 6. 2016 byl prováděn průběžný archeologický dohled při stavbě „Polní cesta a VHO v k. ú. Bílovice – I. etapa“ (Fojtík 2016), který vedl hned ke čtyřem archeologicky významným zjištěním a tedy i k vlastním terénním odkryvům. V poloze „Horní Surovátka“ byl prozkoumán blíže nedatovaný sídlištní objekt, v polní trati „Padělek“ kulturní vrstva kultury s moravskou malovanou keramikou a sídlištní jáma mladšího úseku kultury zvoncovitých pohárů a v mlýnském náhonu u „Jurdova mlýna“ (ZM ČR 1:10 000, list 24-24-01, okolí bodu 273:99 mm od Z:J s. č.) pak zaznamenány objekty nejen rámcově pravěké (snad komplex lužických popelnicových polí), ale i vrcholně středověké (průběh 14. století); *cf.* příslušné oddíly tohoto čísla Přehledu výzkumů. Získané výsledky potvrdily velmi intenzivní pravěké, protohistorické i historické osídlení sledovaného prostoru (*cf.* Šmíd 2003) a v případě polohy „Padělek“ navíc rozšířily naše dosavadní poznatky o dosud neznámou komponentu – osadu lidu zvoncovitých pohárů pozdní doby kamenné.

*Pavel Fojtík, Miroslav Šmíd*

### Literatura

**Fojtík, P. 2016:** *Polní cesta a VHO v k. ú. Bílovice - I. etapa*. Rkp. nálezové zprávy Bílovice-Lutotín 2015 – 2016, č. akce 453/15. Uloženo: Archiv Ústavu archeologické památkové péče Brno, č. j. 304/16. Brno.

**Šmíd, M. 2003:** Pravěké a raně historické osídlení katastru obce Bílovice-Lutotín. *Střední Morava* 17, 45–70.

### Resumé

Bílovice-Lutotín (Kat. Bílovice, Bez. Prostějov), „Jurdův mlýn“, Parz. Nr. 1091. Lausitzer Urnenfelderkultur (?). Siedlung. Rettungsgrabung.

## BLUČINA (OKR. BRNO-VENKOV)

„Pastviska“. Starší doba bronzová, mladší doba bronzová. Sídliště. Záchranný výzkum.

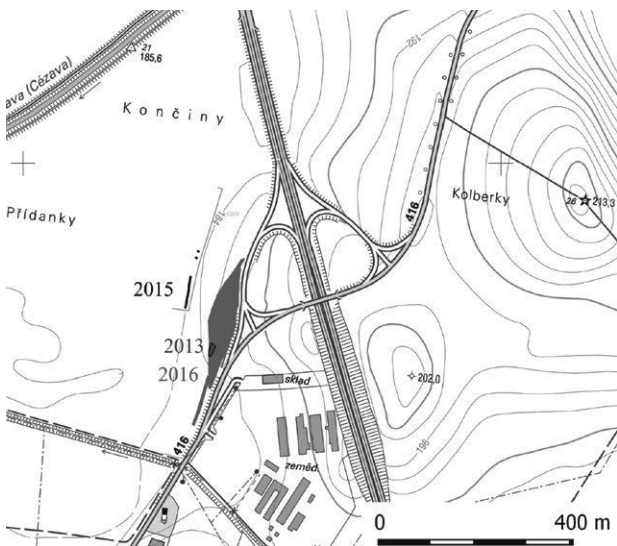
*Lokalizace: ZM ČR 1:10 000 list 24-43-21: 12:381, 14:381, 9:357, 8:371*

Záchranný výzkum navázal na odkryvy z let 2013 a 2015. V roce 2016 proběhl na rozsáhlé ploše, jeho výsledky jsou ovšem spíše vzorkem z archeologického potenciálu stavbou zasažené plochy (obr. 1). Skrývka provedená na úroveň půdního typu umožnila získat s pomocí detektorů kovů řadu pravěkých artefaktů včetně jehlice s terčovitou hlavicí ze starší doby bronzové, pro vypovídací schopnost výzkumu je ovšem hlavním limitujícím faktorem. Plošně byl zkoumán pouze výběr zahluobených objektů s dobře odlišitelnými zásypy (silně kontrastní či jinak vysychající sediment, vysoký podíl mazanice v zásypu), řada dalších objektů vůbec nebyla zjištěna, případné zbytky nadzemních staveb byly zcela nedetekovatelné. Sídlní komponentu starší i mladší doby bronzové reprezentují především klasická zahluobená síla. Z jednoho z objektů pochází část kadlubu, z vrstvy velké kusy plankonvexních měděných slitků. Je zřejmé, že celé návrší vystupující nad nivou Litavy je rozsáhlou polykulturní archeologickou lokalitou s výrazným osídlením ve starší a mladší době bronzové, době římské a raném středověku. Dále jsou sporadicky doloženy aktivity ze závěru eneolitu a doby laténské. Podstatná část lokality musela být porušena výstavbou dálničního tělesa a příslušné křížovatky, jež nebyla žádným způsobem archeologicky sledována. Archeologické situace zůstávají dochovány i v ploše zkoumané v roce 2016 a tuto nelze při případných dalších stavebních zásazích považovat za území bez archeologických nálezů.

*David Parma*

### Resumé

Blučina (Bez. Brno venkov), „Pastviska“. Frühbronzezeit, Jungbronzezeit. Siedlung. Rettungsgrabung.



**Obr. 1.** Blučina. Poloha výzkumů z let 2013–2016 v ZM 1:10 000; prostor dálnice D2 při výstavbě zkoumán nebyl.

**Abb. 1.** Blučina. Forschungsanlage aus den Jahren 2013–2016 (in 1:10 000); Raum des D2-Autobahnes wurde bei der Aufbau nicht untersucht.

## BLUČINA (OKR. BRNO-VENKOV)

„U bažantnice“. Starší doba bronzová (?). Sídliště. Záchraný výzkum.

Lokalita se nachází na neznatelném návrší situovaném jinak v dřívě zaplavené oblasti poblíž Měniné bažantnice. Polohu je možné určit na ZM ČR 1:10 000, list 24-43-21, v linii mezi koordináty 145/179 a 145/167 mm od Z/J s. č. V rámci akce Reko VTL DN 500 Velké Němčice – Brno II zde bylo v plynovodní rýze zachyceno a zdokumentováno celkem sedm archeologických zahloubených objektů projevujících se tmavým zásypem. Přes veškeré úsilí se z nich podařilo získat pouze nepočtený soubor špatně určitelné keramiky a zlomek štípané industrie.

*Ivan Čižmář, Richard Bíško*

### Resumé

Blučina (Bez. Brno-venkov), „U bažantnice“. Ältere Bronzezeit (?) Siedlung. Rettungsgrabung.

## BOROTÍN (K. Ú. BOROTÍN U BOSKOVIC, OKR. BLANSKO)

„V Občínách“. Mladší doba bronzová. Depot. Záchraný výzkum.

V březnu 2016 narazil Tomáš Lusk při povrchové prospekci v zalesněné trati „V Občínách“, severozápadně od obce, na bronzový závěsek. Po zjištění dalších předmětů nález ohlásil Muzeu regionu Boskovicka. Při podrobném zkoumání pomocí detektoru kovů byl objeven depot počítající celkem 16 předmětů (obr. 2). Místo nálezů se nachází na jihovýchodně orientovaném svahu v nadmořské výšce 418 m n. m., v nepevném podloží tvořeném šedobílým pískem. Hloubka nálezů se pohybovala mezi 20–42 cm, nález byl zaměřen pomocí GPS, souřadnice 49°35.243' N a 16°40.000' E.

V jednom místě (rozptýl cca 40 × 40 cm) byly nalezeny závěsky (kolečkovité 8 ks, lyrovitý s tulejkou 1 ks), 5 trubiček (2 ks plechové, 3 ks stočené z drátku) a jednoduchý kroužek (vše zřejmě součástí jednoho ozdobného závěsu – náhrdelníku), 0,5 m jižním směrem pak byly nalezeny části bronzové dvoudílné štítové spony (štítek, dvě samostatně ulomené růžice, 3 tyčinkovité zlomky; sponě chybí zachycovač a jehla).

Kolečkovité závěsky se čtyřmi příčkami a závěsným poutkem se vyskytují převážně v depotech z období starších a středních popelnicových polí (BD2 – HA2), avšak s průběžným výskytem až do horizontu HB2 (vyskytly se např. i v depotu z Rájce-Jestřebí; Salaš 2005, 115). Výrazným předmětem z depotu je vzácně se objevující lyrovitý závěsek (nověji pochází z depotu z Medlova; Kalábek 2005), kterého výskyt je datován do stupňů BD – HA1, podle J. Říhovského pak můžou přežívat i do stupně HA2 (podle Salaš 2005, 113). Třetím chronologicky důležitým artefaktem z depotu je dvojdílná štítová spona. Spona z borotínského depotu má oválný širší štítek (druhý typ podle Salaše; Salaš 2005, 110) s motivem přesýpacích hodin uprostřed, příčně štítek dělí po obou stranách svazky rýh a tečkované linie. Podle datace podobných nálezů spon z Vlčnova (HA2), Holešova (HA2) a Loštice (HB1) a na základě datace výše uvedených předmětů je proto celý depot možné zařadit nejspíše do středního období popelnicových polí – stupně HA (HA2).

Zastoupením šperků se sluneční tematikou, uložením na jihozápadním svahu osvětleném slunečním svitem po nejdelší možnou denní dobu, v místě poskytujícím výhled na Malou Hanou, odpovídá nový depot z Borotína kultovnímu depozitu. V okolí Borotína nejsou bronzové depoty výjimkou, místo nálezů nejznámějšího depotu z roku 1925 v lomu na Čihadle (Borotín 1) je vzdušnou čarou vzdálený necelých 500 m. Nový depot je čtvrtým dokumentovaným depotem z katastru Borotína (nově Malach, Štrof, Hložek 2016, kteří ovšem uvádí chybné číslování depotů na katastru Borotína - není zde počítán výše uvedený první depot z r. 1925 z Čihadla, viz Salaš 2005, 307–309) a proto tomuto depotu patří označení Borotín 4.

*Zuzana Jarůšková*

## Literatura

**Kalábek, M. 2006:** Depot bronzů z Medlova. In: M. Bém, M., J. Peška (eds.): *Ročenka 2005*. Olomouc: Archeologické centrum, 146–162.

**Malach, R., Štrof, A., Hložek, M. 2016:** *Nová depozita kovové industrie doby bronzové v Boskovické brázdě*. *Pravěk Supplementum* 32. Brno: Ústav archeologické památkové péče.

**Říhovský, J. 1993:** *Die Fibeln in Mähren. Prähistorische Bronzefunde* 14(9). Stuttgart: Franz Steiner.

**Salaš, M. 2005:** *Bronzové depoty střední až pozdní doby bronzové na Moravě a ve Slezsku I–II*. Brno: Moravské zemské muzeum.

## Resumé

Borotín (Bez. Blansko), „V Občinách“. Jüngere Bronzezeit. Depot. Rettungsgrabung.



**Obr. 2.** Borotín. Depot z mladší doby bronzové.

**Abb. 2.** Borotín. Depot aus der jüngere Bronzezeit.

## BUK (OKR. PŘEROV)

„Obora“. ÚK. Sídliště. Záchranný výzkum.

Během stavby dálnice D1 0137 Přerov – Lipník nad Bečvou, byly porušené archeologické objekty na katastru obce Buk v trati „Obora“. Archeologické objekty ležely na mírném jižním

svahu kopce, součástí zvlněné krajiny u úpatí Oderských vrchů. Kopec v místě průběhu tělesa dálnice přechází v rovinatou terasu nad údolím řeky Bečvy. Výzkumem byl zachycen jižní, spodní, okraj pravěké lokality na ploše o rozloze cca 0,8 ha. Lokalita pravděpodobně pokračovala severním směrem po svahu kopce. Směrem k východu po trase dálnice se objekty už nevyskytly. Prostor s výskytem archeologických objektů lze uzavřít v obdélníku vyznačeném GPS body: 1: 49°30'5.545"N, 17°28'39.137"E, 2: 49°30'3.752"N, 17°28'33.189"E, 3: 49°30'2.660"N, 17°28'35.400"E, 4: 49°30'6.755"N, 17°28'37.148"E.

Celkem bylo prozkoumáno 43 objektů s tím, že za striktně archeologické můžeme považovat pouze 35 objektů. Osm jam bylo přírodního původu a jednalo se o vývraty. Archeologické objekty tvořily typické sídlištní jámy s kruhovým a oválným půdorysem a vanovitým (mělké jámy), hruškovitým či trapezovitým (hlubší jámy) řezem. Rozměry objektů se pohybovaly v rozmezí 1,20 až 2,20 m průměrné délky a 0,60 až 1,30 m hloubky. Deset objektů bylo identifikováno jako křivkové jamky, které byly rozptýlené po zkoumané ploše a netvořily zřetelné nadzemní struktury.

Z objektů pochází velmi skromný soubor nálezů. Jedná se především o atypickou keramiku s výraznou příměsí drobného ostřiva. Drobné fragmenty rekonstruovatelných nádob tvořily především profilované džbánečky tmavé barvy, do červena zabarvené zlomky zásobnice apod., které lze přiřadit nositelům kultury únětické. Z klasického inventáře únětické kultury se poněkud vymyká esovitě profilovaná hrncovitá nádoba hnědé barvy s masivnějšími protáhlými plastickými výčnělky pod hrdlem. Tvarem a materiálem s hrubší příměsí připomíná poněkud materiál z úněticko/nitranské lokality v Oseku nad Bečvou (Peška, Tajer 2015, 77–104).

Arkadiusz Tajer

## Literatura

**Peška, J., Tajer, A. 2015:** Problematika epišňůrových sídlišť na Moravě – stav poznání. In: J. Batora, P. Tóth, (eds.): *Keď bronz vystriedal med'*. Nitra, Bratislava: Archeologický ústav SAV, Katedra archeológie, SAV.

## Resumé

Buk (Bez. Přerov), „Obora“. Aunjetitzer Kultur. Siedlung. Rettungsgrabung.

## DROZDOV (OKR. ŠUMPERK)

Údolí Březné. Závěr střední doby bronzové až mladší doba bronzová. Ojedinelý nález – bronzová sekerka. Detektorový průzkum.

*Lokalizace: GPS souřadnice N49 55.709 E16 45.985 (WGS 84).*

V bahnitém dně severovýchodní části vypuštěného rybníka byla nalezena bronzová sekerka. Nález učinil pomocí detektoru kovů S. Studený z blízké obce Jedlí v prosinci roku 2013. Rybník se rozkládá na levém břehu říčky Březné, v bezprostřední blízkosti tohoto toku, západně od obce Jedlí.

Sekerka se zachovala celá (d. 178 mm, š. těla 36 mm, š. břítu 50 mm), pokrývá ji tmavozelená patina v nepravidelně silných nánosech. Má zahrocený lalokovitý schůdek, delší plochý tyl nahore mírně prohnutý a mírně zaoblený břit (obr. 3). Dle třídění J. Říhovského patří v rámci seker se schůdkem do jeho IX. skupiny, tedy k tvarům se zahroceným lalokovitým schůdkem. Začínají již ve střední době bronzové, nejčtenější výskyt je registrován na konci mohylového období a v časném stupni popelnicových polí, vyznívají v následujícím starším stupni popelnicových polí (Říhovský 1992, 140–141, Tf. 21–27; Salaš 2005, 33–34).

Místo nálezu sekerky se nachází v hlubokém zalesněném údolí v severní části Zábřežské vrchoviny, mimo jakoukoli známou archeologickou lokalitu. Praveké osídlení se koncentruje až do Mohelnické brázd podél údolí Moravy několik km východním směrem, ze Zábřežské vrchoviny známe jen několik roztroušených ojedinelých artefaktů. Pro náš nález by ovšem mohly být zajímavé zmínky z Pamětní knihy obce Jedlí – na str. 2 se uvádí, že při regulaci potoka pod obecním lesem vedle levé strany silnice vedoucí k Hýblově továrně byly nalezeny popelnice ze žárových hrobů a na str. 5 se dále píše, že další popelnice byla objevena v r. 1925 v místech domu J. Pavlíka na západním okraji Jedlí (totéž viz König 1993). Obě tato místa se nacházejí západně od obce Jedlí, podél stejnojmenného potoka, který se do říčky Březné vlévá jen několik set metrů nad zmíněným rybníkem, kam se sekerka patrně mohla dostat až druhotně.

*Jakub Halama*

### Literatura

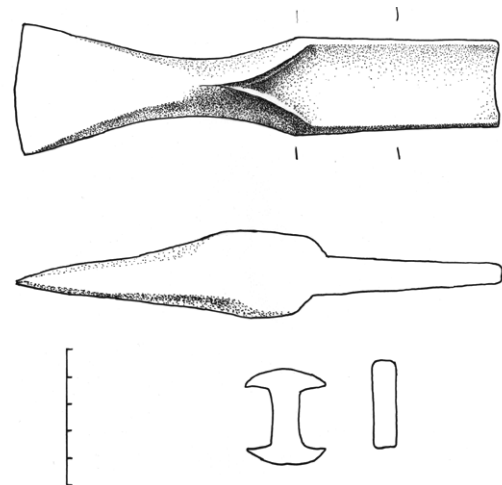
**König, A. 1993:** *100 let Sboru dobrovolných hasičů v Jedlí 1893-1993.* Jedlí.

**Říhovský, J. 1992:** *Die Äxte, Beile, Meißel und Hämmer in Mähren.* Prähistorische Bronzefunde 9, 17. Stuttgart.

**Salaš, M. 2005:** *Bronzové depoty střední až pozdní doby bronzové na Moravě a ve Slezsku I-II.* Brno: Moravské zemské muzeum.

### Resumé

Drozdov (Bez. Šumperk), Březná Flusstal. Mittle-re - bis jüngere Bronzezeit. Einzelfund – der Bronzezeit-Fund. Lesefund mit Hilfe des Metalldetektors.



**Obr. 3.** Drozdov. Bronzová sekerka. Kresba G. Halama-Leite.

**Abb. 3.** Drozdov. Die Bronzeaxt. Zeichnung G. Halama-Leite.

## DRŽOVICE (K. Ú. DRŽOVICE NA MORAVĚ, OKR. PROSTĚJOV)

„U hřbitova“/„Dřly odvrahoviční“, parc. č. 513/1 a 513/2. Mohylová kultura, lužický a slezský úsek KLPP. Sídliště. Záchranný výzkum.

V měsících květnu a červnu 2016 proběhly zemní práce související s „úpravou a rozšířením hřbitova v Držovicích, okr. Prostějov“ (Fojtík 2016). Tyto byly provázeny drobným záchranným archeologickým výzkumem, který potvrdil nebývale intenzivní pravěké a raně historické osídlení místa (k rozsáhlé polykulturní lokalitě blíže např. Fojtík 2014, 49–52, lokalita č. 4 v mapě na str. 63, obr. na str. 65–67, 69–71 a 74). Zachyceny byly sídlištní aktivity lidu kultury s moravskou malovanou keramikou, kultury nálevkovitých pohárů, kultury mohylové, lužické i slezské fáze komplexu lužických popelnicových polí a též Slovanů raného středověku (cf. příslušné oddíly tohoto čísla).

S mladším vývojovým úsekem mohylové kultury střední doby bronzové (Br C) můžeme spojovat sídlištní objekt č. 509/2016. Zajímavá je zde zejména jeho chronologická sounáležitost s objekty zachycenými v roce 2011 při výstavbě bioplynové stanice situované cca 330 metrů východně od nynějšího odkryvu (cf. Fojtík 2015, 68–74, Tab. 16, 18–24).

Na povrchu kulturní vrstvy, obsahující ponejvíce keramiku z průběhu eneolitu (k eneolitickému osídlení místa cf. Fojtík, Šmíd 2014), byla vyzvednuta kumulace nálezů tvořená především rekonstruovatelnou kónickou miskou a četnými fragmenty hliněného „oltáře“ – situaci můžeme interpretovat jako pozůstatky kultovních praktik mladší doby bronzové spojených s možnými zápalnými oběťmi (cf. Vencl 2016).

Prozkoumaný sídlištní objekt č. 502/2016 náleží slezskému úseku komplexu lužických popelnicových polí; lidské aktivity v pozdní době bronzové však odrážejí i četnější zlomky charakteristické keramiky získané ze svrchních partií mohutné kulturní vrstvy.

Pavel Fojtík

## Literatura

**Fojtík, P. 2014:** Pravěké a raně historické osídlení katastru obce Držovice, okr. Prostějov. *Střední Morava* 38, 43–74.

**Fojtík, P. 2015:** *Mohylová kultura střední doby bronzové na Prostějovsku I. Katalog nálezů – svazek první*. Pravěk Supplementum 30. Brno: Ústav archeologické památkové péče Brno.

**Fojtík, P. 2016:** „Úprava a rozšíření hřbitova v Držovicích, okr. Prostějov“, č. akce 172/16. Rkp. nepublikované nálezové zprávy. Uloženo: Archiv Ústavu archeologické památkové péče Brno, v. v. i., č. j. 449/16. Brno.

**Fojtík, P., Šmíd, M. 2014:** Držovice na Moravě, okr. Prostějov, poloha „U hřbitova“. Profil eneolitického osídlení lokality. *Pravěk NŘ* 22, 5–36.

**Vencl, S. 2016:** Pravěké zápalné oběti: případ knovízských objektů z Prahy 9 – Běchovic. *Archeologie ve středních Čechách* 20(1), 277–305.

## Resumé

Držovice (Kat. Držovice na Moravě, Bez. Prostějov), „U hřbitova“, „Díly odvahovičnické“, Parz. Nr. 513/1, 513/2. Hügelgräberkultur, Lausitzer Urnenfelderkultur. Siedlung. Rettungsgrabung.

## DUBICKO (OKR. ŠUMPERK)

„Za kostelem“, parc. č. 375/1, 376/9, 376/4, 400/5, 348/1, 339/8, 332/17, 332/18, 332/21, 339/1, 340/1, 340/8, 348/8. KLPP. Sídliště. Záchraný výzkum. Uložení nálezů: Vlastivědné muzeum Šumperk, přír. č. 10/2016 a 25/2016.

*Lokalizace:* ZM 1:10000 map. list 14-43-10 - S-JTSK (X:Y) 564838.78 : 1093588.87; 564653.91 : 1093525.69; 564645.17 : 1093613.3; 564786.23 : 1093691.16

Lokalita Dubicko „Za kostelem“ je známá již od 20. let minulého století díky činnosti vlastivědného kroužku místních občanů. Doloženy zde jsou nálezy z období mladého paleolitu, neolitu, doby bronzové i středověku. Sídlištní lokalita se nachází na jihovýchodním okraji obce na polích s mírným jihozápadním sklonem, nedaleko sídliště protéká místní bezejmenná drobná vodoteč. Vlastivědné muzeum zde zajišťuje záchranné výzkumy již od roku 2010 a to na stavbách nových komunikací, rodinných domů a přípojek inženýrských sítí.

Na konci roku 2015 a především v roce 2016 probíhal záchranný archeologický výzkum na dalších stavebních parcelách na lokalitě. V poslední čtvrtině roku 2015 byly prozkoumány parcely ohrožené při stavbě dešťové kanalizace (parc. č. 375/1, 376/9, 376/4, 400/5) a dvou rodinných domů (parc. č. 348/1 a 339/8) v roce 2016 potom dalších sedm parcel, kde nyní již stojí nové rodinné domy.

V roce 2015 se podařilo prozkoumat celkem 29 zahloubených objektů (č. obj. 526–554: v číslování archeologických objektů jsme kontinuálně navázali na předchozí sezóny výzkumu), v roce 2016 potom dalších 111 jam (č. obj. 555–665). Většina archeologických situací byla časově zařazena do kultury lužických popelnicových polí, malá část potom do kultury s lineární keramikou (viz oddíl Neolit v tomto čísle). V největším zastoupení se jednalo o jámy zásobní nebo kúlové, zbytek byly zpravidla jámy sídlištní, bez bližší definice jejich původní funkce. Mezi nejzajímavější objekty patřila jáma s číslem 554 – v hloubce 40 cm se nacházelo neporušené zároviště, vrstva uhlíků a kusů přepálené hlíny (některé s otisky prutů) byla v jeho středu až 10 cm silná. Spálené zbytky organického materiálu vytvářely kruh o průměru cca 160 cm, na jeho jižním okraji ležela celá neporušená znotěrka. Místo zřejmě sloužilo ke zpracování potravy. Největší část nálezů z tohoto výzkumu tvořily fragmenty keramických nádob, podařilo se však najít i nádoby celé (v obj. č. 547 a 638), nebo i jejich torza. Ve značném množství zde byly zastoupeny i zbytky mazanicových konstrukcí, kamenných nástrojů - broušených i štípaných, ale početné byly i nálezy bronzových zlomků šperků nebo

i celých jehlic (ty pocházely buď přímo z výplní objektů, nebo také z průběžné detektorové prospekce v jejich okolí). Z několika objektů máme také značné množství zvířecích kostí nebo zubů a odebrány byly také vzorky zeminy nebo uhlíků, které však na svou analýzu teprve čekají. Nejzajímavějším nálezem této sezóny výzkumu byl bezpochyby objev hliněné, resp. mazanické hroudy z obj. 563. S největší pravděpodobností se jednalo o „zátku“ do zásobnicové nádoby – z té se ale v objektu dochovalo již jen pár kusů z okraje. Již nyní víme, že výzkum na lokalitě bude probíhat i v roce 2017, kdy dojde k rozšíření příjezdových komunikací a výstavbě dalších rodinných domů.

Barbora Tomešová

## Resumé

Dubicko (Bez. Šumperk), Za kostelem, Parz. Nr. 375/1, 376/9, 376/4, 400/5, 348/1, 339/8, 332/17, 332/18, 332/21, 339/1, 340/1, 340/8, 348/8. Spätbronzezeit – Lausitzer Kultur. Siedlung. Rettungsgrabung. Einlagerung der Funden: Heimatkundliches Museum in Šumperk, Zuwachs. Nr. 10/2016 und 25/2016.

## HNĚVOTÍN (OKR. OLMOUC)

„Topolanská“. Kultura lužických popelnicových polí (KLPP). Sídliště. Záchraný výzkum.

Lokalizace: S-JSTK (X:Y) – 1185332.712 : 571971.651

V rámci dohledů Archeologického centra Olomouc na stavbě rodinného domu na parcele č. 1014 byla zdokumentována zásobní jáma datovaná keramikou do pozdní doby bronzové. Lokalita se nachází v severní části obce v nadmořské výšce 246 m.

Marek Kalábek

## Resumé

Hněvotín (Bez. Olomouc), „Topolanská“. Spätbronzezeit – Lausitzer Urnenfelderkultur. Siedlung. Rettungsgrabung.

## HNOJICE (OKR. OLMOUC)

„Hnojické náplatky“. Lužická kultura. Sídliště. Povrchový průzkum.

V rámci povrchového průzkumu jižně od obce Hnojice byla získána nevelká kolekce materiálu z doby bronzové. Přibližnou polohu nálezů určují

na ZM 1:10 000, mapový list 24-22-04, souřadnice 240 mm od Z s. č. a 31 mm od S s. č. Soubor tvoří devět střepů, z nichž se podařilo identifikovat fragmenty dvou amfor (obr. 4: 2, 3), pěti šálků (obr. 4: 1) a dvou okřínů (obr. 4: 6). Dále se zde nalezla siliciová čepelka s laterální retuší, pět amorfních slitků bronzoviny o celkové hmotnosti 151 g, zlomek čepele srpů (obr. 4: 5), jehlice s hlavicí svinutou v očko (obr. 4: 7) a čepel mírně ohnuté dýky (obr. 4: 4).

Uvedenou keramiku můžeme zařadit do lužického až slezského stupně lužické kultury. Čepel dýky s nevýrazným středovým žebrem a nejspíše jen částečně dochovaným týlem lze s určitými výhradami spojovat se skupinou dýk s trojúhelníkovitým týlem, které jsou typické pro závěr střední doby bronzové až časný stupeň popelnicových polí (např. Furmánek 1973, 106; Říhovský 1982, 59–60). Ostatní nálezy nejsou nijak zvlášť datačně citlivé.

Na katastrálním území Hnojic evidujeme několik dalších lokalit z doby bronzové. Lužickou keramiku známe z prostoru obecní návsi (Vitula, Tajer 1999, 233) a ojedinělý žárový hrob z mladší doby bronzové byl objeven při stavbě základů pro novou drůbežárnu v roce 1967 (Trňáčková 1968, 44). Nejzajímavější naleziště se na sledovaném území nachází v trati „Mošťánky“, kde se podařilo leteckou prospekci identifikovat a následně i prozkoumat kruhový příkopový areál ze střední doby bronzové (Daňhel 2015, 179–180). Odtud jsou uváděny nálezy lužické kultury. Připomeňme ještě, že v roce 1931 pan A. Škoda z Hnojic vlastnil svou sbírku, ve které měl zastoupeny střepy lužicko-slezské kultury, dvě bronzové sekerky a nůž (Opluštil 1931, 21). Zdá se tedy, že nově popsané nálezy indikují v poloze „Hnojické náplatky“ nové sídliště z mladší až pozdní doby bronzové.

Lukáš Hlubek

## Literatura

Daňhel, M. 2015: Hnojice (okr. Olomouc). *Přehled výzkumů* 56(1), 179–180.

Furmánek, V. 1973: Bronzová industrie středodunajské mohylové kultury na Moravě. *Slovenská archeológia* 21(1), 25–145.

Opluštil, Z. 1931: *Šternbersko: vlastivědná čítanka*. Šternberk: Zdeněk Opluštil.

Říhovský, J. 1982: *Základy středodunajských popelnicových polí na Moravě*. Studie Archeologického ústavu ČSAV v Brně 10(1). Praha: Academia.

Trňáčková, Z. 1968: Přírůstky archeologické oddělení Vlastivědného ústavu v Olomouci v roce 1967. *Zprávy Vlastivědného ústavu v Olomouci* 140, 44.

Vitula, P., Tajer, A. 1999: Hnojice (okr. Olomouc). *Přehled výzkumů* 40, 233.

## Resumé

Hnojice (Bez. Olomouc), „Hnojické náplátky“. Lausitzer Kultur. Siedlung. Oberflächensammlung.



Obr. 4. Hnojice. Výběr nálezů.

Abb. 4. Hnojice. Auswahl der Funde.

## HULÍN (K. Ú. ZÁHLINICE, OKR. KROMĚŘÍŽ)

„Skopalíkovo“, „Za Novákovým“, parc. č. 1728. Doba bronzová (kultura popelnicových polí). Ojedinelý nález. Záchranný výzkum (povrchový průzkum).

Lokalizace: ZM ČR 1:10 000, list 25-31-13, v linii mezi body 159/327-162/329 a v ploše vymezené body 163/328-165/329-164/330-162/329 mm od Z/J s. č.

Při záchranném archeologickém výzkumu, vyvolaném stavbou rodinného domu (blíže viz oddíl Doba železná v tomto čísle), byl před započítím zemních prací proveden průzkum stavbou zasažené

plochy za pomoci detektoru kovů. Mimo unikátní latěnskou sponu byla objevena bronzová šipka z doby bronzové. Osídlení doby bronzové je na lokalitě reprezentováno hrobovým nálezem lužické fáze KLPP (Šebela 2016, 52).

Adam Fojtík, Miroslav Popelka

## Literatura

Šebela, L. 2016: Pravěké a časně historické nálezy z katastrálních území Záhlinice a Chrástán. In: J. Bartošíková *et al.*: *Záhlinice a František Skopalík: příběh malé vesnice a velké osobnosti*. Brno: Muzejní a vlastivědná společnost v Brně pro město Hulín, 27–60.

## Resumé

Hulín (Kat. Záhlinice, Bez. Kroměříž), „Skopalíkovo“, „Za Novákovým“, Parz. Nr. 1728. Bronzezeit (Urnenfelderkultur). Einzelfund. Rettungsgrabung (Oberflächensammlung).

## HUSTOPEČE (K. Ú. HUSTOPEČE U BRNA, OKR. BŘECLAV)

„Příčky“, „Lány“. Starší doba bronzová. Sídliště. Záchranný výzkum.

Lokalita se nachází na mírně plošině situované na jihovýchodním svahu nad vodotečí Štinkovka. Polohu je možné určit na ZM ČR 1:10 000, list 24-21-06, v linii mezi koordináty 473/16 a 483/2 mm od Z/J s. č. Osídlení ze starší doby bronzové zde bylo zjištěno již při pokládce plynovodu v roce 1952 a při jeho rekonstrukci v roce 2016 byla provedena skrývka ornice, ve které se podařilo znovu zachytit kulturní vrstvu. Tato byla v rozsahu skrývek prozkoumána a byl z ní získán početný, avšak nevýrazný keramický materiál únětické kultury. Vlastní sídlištní objekty pak byly zjištěny až v prováděném výkopu pro pokládku plynovodu, jehož stěny byly zešikma vysvahovány, a zasahovaly tedy do neporušeného terénu. Prozkoumány byly především zásobní jámy poskytující velké množství především keramického materiálu téže kultury.

Ivan Čižmář

## Resumé

Hustopeče (Bez. Břeclav), „Příčky“, „Lány“. Ältere Bronzezeit. Siedlung. Rettungsgrabung.

## JIŘICE U MIROSLAVI (OKR. ZNOJMO)

„Za Humny“, parc. č. 3814. Pozdní doba bronzová. Sídliště. Záchranný výzkum.

*Lokalizace: S-JTSK Y: 617682.95 X: 1189279.14*

V roce 2014 a 2015 byla realizována stavba nové kanalizace v obci Jiřice u Miroslavi. Krom mladších středověkých nálezů (viz Středověk a novověk v tomto ročníku Přehledu výzkumů) bylo v prostoru mezi Jiřicemi a Damnicemi zachyceno dosud neznámé pravěké sídliště. Lokalita byla zachycena v poloze okolo kapličky u cesty mezi Jiřicemi a Damnicemi na pravobřeží potoka Miroslavky a rozprostírala se dále směrem k Damnicím. Objekty 116, 117 a 119 představovaly běžné sídlištní pravěké jámy. V případě obj. 118 se jednalo o drobný kruhový žlábek uzavírající původně kruh. Blíže Jiřicím se podařilo zachytit dvě kúlové jamky (121 a 123). Zajímavým nálezem byla původně přírodní sníženina, která byla zapláchnutá půdním typem. Tato prohlubeň byla poté vyplněna původní kulturní vrstvou. Kulturní vrstva se mohla původně nacházet v celém rozsahu sídliště, ale je zničena mladší orbou. Z objektů se podařilo vyzvednout nepočtenou kolekci zlomků pravěké keramiky a osteologického materiálu. Datace celého sídliště spadá do závěrečné fáze doby bronzové či do doby železné. Ve výkopu tlakové kanalizace byly jak u Damnic, tak u Jiřic zachyceny sedimenty, které náležejí rybníkům, jež zde stávaly ještě v raném novověku (Dejmal 2015).

*Miroslav Dejmal*

## Literatura

**Dejmal, M. 2015:** *A70/2014 ZAV- Vybudování splaškové kanalizace v DSO Damnice, Dolenice, Jiřice u Miroslavi.* Rkp. nepublikované nálezové zprávy. Uloženo: Archiv nálezových zpráv Archaia Brno.

## Resumé

Jiřice u Miroslavi (Bez. Znojmo), „Za Humny“. Spätbronzezeit. Siedlung. Rettungsgrabung.

## JIŘÍKOVICE (OKR. BRNO-VENKOV)

„Díly“, parc. č. 486/1. KSPP – velatická fáze. Opevněné sídliště. Záchranný výzkum.

Během výstavby provozní haly firmy Gabon (okolí bodu WGS-84: 49.1835794N, 16.7572342E) byly odkryty další části příkopu typu Spitzgraben (obr. 5), který zde byl zachycen pracovníky Ústavu archeo-

logické záchranné péče Brno již roku 1998 při výstavbě budov firmy Alumatik Brno. Jeho pokračování bylo potvrzeno velkoplošným výzkumem téhož roku v místě předpokládané výstavby dosud nerealizované stavby nákupního centra Rohlenka. Rozpojení příkopu v jednom místě naznačuje existenci dalšího vstupu do hrazeného areálu na jeho jihozápadní straně; první brána byla zachycena již při budování nákupního centra na protilehlé severovýchodní straně areálu. Uvnitř hrazení byly zachyceny dvě sídlištní jámy s keramikou velatické fáze kultury středodunajských popelnicových polí.

*Petr Kos*

## Resumé

Jiříkovice (Bez. Brno-venkov), „Díly“, Parz. Nr. 486/1. Mitteldonauländische Urnenfelderkultur – Velaticer Phase. Befestigte Siedlung. Rettungsgrabung.



**Obr. 5.** Jiříkovice, „Díly“. Příkop typu Spitzgraben, zřejmě KSPP.

**Abb. 5.** Jiříkovice, „Díly“. Spitzgraben, vermutlich Urnenfelderkultur.

## KOBYLNICE (K. Ú. KOBYLNICE U BRNA, OKR. BRNO-VENKOV)

„Rybníky“ (parc. č. 751/10). KSPP – fáze velatická. Sídliště, depot. Záchranný výzkum.

Během budování nového rybníka jihozápadně obce (okolí bodu WGS-84: 49.1339550N, 16.7290817E) bylo na polykulturní lokalitě zachyceno také osídlení z mladší doby bronzové. Kromě běžných kulturních jam a základových žlabů velkého nadzemního domu byl prozkoumán také neobvykle objemný keramický depot složený s jednotlivých setů menších nádob vložených do větších zásobních tvarů (obr. 6). Z od-



padních vrstev kolem domu pochází početná kolekce vypálených strukturovaných mazanic, některých dokonce s vícevrstevnými hliněnými omítkami.

*Petr Kos*

## Resumé

Kobylnice (Bez. Brno-venkov), „Rybníky“ (Parz. Nr. 751/10). Mitteldonauländische Urnenfelderkultur – Velaticer Phase. Siedlung, Depotfund. Rettungsgrabung.



**Obr. 6.** Kobylnice, „Rybníky“. Keramický depot kultury popelnicových polí.

**Abb. 6.** Kobylnice, „Rybníky“. Gefäßdepotfund, Mitteldonauländische Urnenfelderkultur.

## KOŽUŠANY-TÁŽALY (K. Ú. TÁŽALY, OKR. OLMOUC)

**Intravilán. Únětická kultura. Sídliště, depot. Záchranný výzkum.**

Během záchranného archeologického výzkumu prováděného na parcele (č. 56/37) budoucího rodinného domu pana M. Lenocho v Tážalech u Olomouce byla prozkoumána část sídlištního areálu ze starší doby bronzové a kostrový hrob pravděpodobně středověkého stáří. Zkoumaná lokalita se nachází na severním okraji intravilánu obce, na sprašové pravobřežní terase zvedající se z inundace řeky Moravy, v nadmořské výšce 214 m. Místo nálezů archeologických objektů je na mapě ZM ČR 1:10 000, kladový list 24-24-04 identifikováno těmito koordináty: 408:370 (měřeno v mm od ZSČ:JSČ).

Na ploše stavby rodinného domu bylo odkryto celkem 16 archeologických sídlištních objektů datovaných do starší doby bronzové, do kultury únětic-

ké. Sídlištní objekty reprezentují jednoduché sídlištní jámy, zásobní jámy a kůlové jamky. Objekt č. 14 je pravděpodobně relikv vztáhlého hliníku. Nejpočetnějším archeologickým nálezem na zkoumané lokalitě byly zlomky keramiky. Dále byly ze zásypů prozkoumaných objektů vyzvednuty zvířecí kosti, mazanice a lastury sladkovodních mlžů. V objektech 6 a 14 byly také nalezeny dva kusy štípané industrie. V celém zásypu zásobní jámy (obj. č. 6) se nacházely lidské kosti, u dna část čelisti, v horní třetině u východní stěny žebra, u západní stěny stehenní kost nedospělého jedince.

Při detektorovém průzkumu okolí zkoumané plochy byl těsně za východním rohem parcely nalezen depot dvou bronzových spirálovitých náramků ze starší doby bronzové.

*Lukáš Šín, Vendula Vránová*

## Resumé

Kožušany-Tážaly (Olomouc Dis.), urban area. Únětická kultura. Settlement, hoard. Rescue excavation.

During a rescue archaeological research in Tážaly sixteen settlement features and a hoard were excavated. The hoard contained two bronze spiral bracelets. The features and the hoard are dated back to the Únětická Culture.

## KRALICE NA HANÉ (OKR. PROSTĚJOV)

**„Kralický háj“, parc. č. 350/95. Lužická kultura. Sídliště (?). Záchranný výzkum.**

Ve dnech 21. června až 10. listopadu 2016 probíhal záchranný archeologický výzkum vyvolaný akcí „Rozšíření výrobního areálu společnosti Žaluzie NEVA, k. ú. Kralice na Hané, okr. Prostějov – etapa 2016“. Terénní odkryvy (ZM ČR 1:10 000, list 24-24-13, polygon s body o souřadnicích 149:359, 164:357, 164:361 a 150:363 mm od Z:J s. č.) opětovně poukázaly na nebývale intenzivní osídlení prostoru tzv. „Kralického háje“ a tedy dnešní Průmyslové zóny města Prostějova (cf. např. Šmíd a kol. 2013, k postlineárnímu osídlení místa spec. 99–107). Zachyceny byly aktivity lidu kultury s lineární keramikou, kultury s moravskou malovanou keramikou, jordanovské kultury, lužické kultury, platěnické kultury a v neposlední řadě též raného a vrcholného středověku (cf. příslušné oddíly tohoto čísla). Patrně spíše „epizodním“ lidským aktivitám v období mladší doby bronzové nasvědčuje, za pomoci detektoru kovu získaný, zlomek bronzové jehlice se zduřelým a vodorovně rýhovaným krčkem (spadající do skupiny jehlic typu Deinsdorf, Říhovský 1979, 74–77), která

patří v daném prostoru k dosud nečetným nálezům příslušejícím lužické kultuře.

Pavel Fojtík

## Literatura

Říhovský, J. 1979: *Die Nadeln in Mähren und im Ostalpengebiet*. Prähistorische Bronzefunde 13, 5. München: Beck.

Šmíd, M. a kol. 2013: *Kralice na Hané. Birituální pohřebišť kultury s lineární keramikou*. Archeologické památky střední Moravy 20. Olomouc: Archeologické centrum Olomouc.

## Resumé

Kralice na Hané (Bez. Prostějov), „Kralický háj“, Parz. Nr. 350/95. Lausitzer Urnenfelderkultur. Siedlung (?). Rettungsgrabung.

## KŘENOVICE (K. Ú. KŘENOVICE U SLAVKOVA, OKR. VYŠKOV)

„Niva“. Mladší doba bronzová. Sídliště. Záchranný výzkum.

Záchranný výzkum, provedený Ústavem archeologické památkové péče Brno, v. v. i., byl vyvolán stavbou inženýrských sítí a komunikace pro rodinné domy v poloze Niva. Zkoumaná plocha leží při jižním okraji intravilánu Křenovic, vlevo od silnice do Hrušek. Jedná se o východně orientovaný svah nad pravým břehem Rakovce. Nadmořská výška 202–210 m. Jižně od zkoumané plochy se v minulosti nacházel hliník. Při těžbě hlíny zde bylo odkryto několik archeologických objektů.

Během záchranného archeologického výzkumu v roce 2015 jsme prozkoumali čtyři zahloubené objekty. Ve všech případech se jednalo o sídlištní, zpravidla zásobní jámy. Dle získaného skromného keramického materiálu můžeme objekty časově zařadit pouze přibližně do mladší doby bronzové. Objekt 501 datujeme pouze rámcově do pravěku (absence nálezů).

Plocha výzkumu je na ZM ČR 1:10 000 list 24-43-08 vymezena body: A: 232:75; B: 253:80; C: 229:95; D: 264:112 (mm od Z s. č.: mm od J s. č.)

Blanka Mikulková

## Resumé

Křenovice (Bez. Vyškov), „Niva“. Jüngere Bronzezeit. Siedlung. Rettungsgrabung.

## LITOVEL (K. Ú. ROZVADOVICE, K. Ú. UNČOVICE, OKR. OLMOUC)

Extravilán. SMK (?), KLPP (?), doba bronzová. Sídliště. Záchranný výzkum, povrchový sběr.

*Lokalizace: linie vymezená body (záchranný výzkum):* 1) X = 1111676, Y = 557350; 2) X = 1111753, Y = 557324; 3) X = 1111846, Y = 557281 (S-JTSK).

*Lokalizace: plocha vymezená body (povrchové sběry):* 1) X = 1112038, Y = 557297; 2) X = 1112099, Y = 557583; 3) X = 1111903, Y = 557718; 4) X = 1111805, Y = 557594; 5) X = 1111667, Y = 557430; 6) X = 1111686, Y = 557279 (S-JTSK).

Během stavby cyklostezky mezi obcemi Rozvadovice a Unčovice, jež proběhla v podzimních měsících roku 2011, došlo k odkrytí a následnému částečnému prozkoumání celkem deseti zahloubených sídlištních objektů. Rozsah výzkumu byl omezen pouze na linii stavby, přičemž šířka odkryté plochy činila cca 3 m. Většina výše zmíněných objektů byla relativně v nedávné době porušena výkopem pro plynovod, který je protínal přibližně v polovině celkové šířky zkoumané plochy. Jedna část zkoumané cyklostezky zasahovala do katastru obce Rozvadovice a druhá část do katastru obce Unčovice. Ve dvou případech byly částečně prozkoumány poměrně rozsáhlé hliníky, zbylé zahloubené objekty byly menší, avšak sídlištního charakteru. Celkem v šesti zahloubených objektech, včetně výše zmíněných hliníků, byla zjištěna přítomnost keramiky rámcově datovatelná do doby bronzové. Šlo o nevelký počet výdutí nádob bez ozdob. Dva zahloubené objekty obsahovaly keramiku KNP (viz příslušný oddíl tohoto čísla).

Přítomnost keramiky z doby bronzové, a to v počtu celkem 180 kusů, byla ověřena pomocí metody povrchového sběru na ploše výše vymezené příslušnými souřadnicemi (viz výše). Další 160 kusů z této plochy náleží s největší pravděpodobností období SMK a u dalších 180 kusů je možno jejich časově zařazení vložit do období KLPP. Z lokality také pochází jeden malý kompletní pravěký přeslen a fragment druhého většího, a to rovněž pravěkého.

Za laskavou konzultaci děkuji paní Mgr. Pavlíně Kalábkové, Ph.D.

Karel Faltýnek

## Resumé

Litovel (Kat. Rozvadovice, Kat. Unčovice, Bez. Olomouc), unbauter Teil der Gemeinde. Mitteldonau-ländische Hügelgräberkultur (?), Lausitzer Urnenfelderkultur (?), Bronzezeit. Siedlung. Rettungsgrabung. Oberflächensammlung.

## LOUČKA (K. Ú. LOUČKA U VALAŠSKÉHO MEZIŘÍČÍ, OKR. VSETÍN)

„Světíkov“. KLPP. Hradiště. Ojedinelý nález.

V rámci povrchového průzkumu byl spolupracovníci muzea regionu učiněn nález keramických zlomků. Hradiště Světíkov je situováno na hřebeni Kelečského Javorníku v okrajové části Hostýnských vrchů s širokým rozhledem do Podbeskydí. Uvnitř hradiště, ve vývratu stromu, bylo nalezeno 25 fragmentů pocházejících minimálně z pěti nádob. Na základě signifikantních znaků na keramice byl tento malý soubor zařazen do mladší slezské fáze, případně až do platěnické fáze kultury lužických popelnicových polí. Jde především o silnostěnné fragmenty větších amforovitých tvarů, případně zásobnic nebo hrnců. Na redukčně pálené keramice jsou patrné známky částečného přepálení.

*Samuel Španihel, Tereza Zbránková*

### Resumé

Loučka (Kat. Loučka u Valašského Meziříčí, Bez. Vsetín), „Světíkov“. Lausitzer Urnenfelderkultur. Burgwall. Einzelfund.

## MALEŠOVICE (OKR. BRNO-VENKOV)

Intravilán. Střední doba bronzová. Sídliště. Záchraný výzkum.

Ve výkopu pro retenční nádrž u rodinného domu na parc. č. 219 byla zachycena a zdokumentována zásobní jáma obsahující materiál ze střední doby bronzové. Polohu výzkumu je možné lokalizovat na ZM ČR 1:10 000, list 34-12-03, v okolí bodu určeného koordináty 255/369 mm od Z/J s. č. Sídlištní aktivity v tomto prostoru zde byly zaznamenány již v roce 2015 při stavbě rodinného domu, kdy se zde podařilo zdokumentovat sídlištní jámu s materiálem ze střední nebo mladší doby bronzové (Čižmář 2016, 216).

*Ivan Čižmář*

### Literatura

Čižmář, I. 2016: Malešovice (okr. Brno-venkov). *Přehled výzkumů* 57(1), 216.

### Resumé

Malešovice (Bez. Brno-venkov), gebauter Teil der Gemeinde. Mittlere Bronzezeit. Siedlung. Rettungsgrabung.

## MĚSTO ALBRECHTICE (K. Ú. LINHARTOVY, OKR. BRUNTÁL)

„Dlouhý vrch“. Mohylová kultura. Bronzová industrie. Náhodný nález.

Bronzový nůž nalezl v roce 2016 Daniel Pavlus při pochůzce lesem v hornatém terénu na k. ú. Linhartovy v trati Dlouhý vrch na parcele č. 339/1 pomocí detektoru kovů. Nález byl učiněn v nadmořské výšce cca 525 m v kamenité půdě v hloubce do 20 cm, lze ho tedy klasifikovat jako náhodný nález.

Jedná se o bronzový nůž, odlitý z jednodílné formy, s žebrovitou výplní rukojetí (délka artefaktu je 144 mm). Nůž se zachoval ve dvou částech, které k sobě přiléhají (obr. 7) a je pokryt souvislou hladkou černozelelou patinou. Předmět je deponován v Městském muzeu v Krnově pod přír. č. 1/16.

Podle způsobu odlévání, z jednodílné formy, ho můžeme přiřadit ke skupině tzv. časných nožů s plochou plnou rukojetí. Žebrovitá výplň rukojetí ho řadí k typu Brunn (Říhovský 1972a, 20, Taf. I: 1). Uvedenou formu známe z kostrového hrobu v Maierschi v Dolním Rakousku. Podle doprovodného inventáře ho lze přiřadit k mladšímu stupni mohylové kultury (stupeň Maisbirbaum/Zohor/Kronstorf; Říhovský 1972a, 10, Taf. 31: D). Jedná se o první nález z území Moravy a českého Slezska (srov. Říhovský 1972b, 6–7). Je vzácným dokladem jak čilých dálkových obchodních kontaktů Dolního Rakouska s českým Slezskem, tak i další lokalitou mohylové kultury, která ve slezském sídelním prostoru nezanechala výraznějších stop osídlení (srov. Juchelka 2014, 15–16).

*Svatopluk Bříza, Daniel Pavlus, Lubomír Šebela*

### Literatura

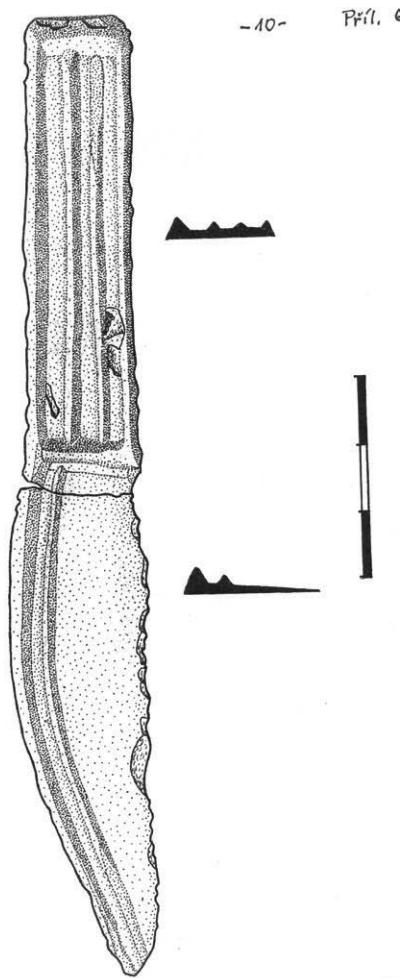
Juchelka, J. 2014: *Lužická kultura v českém Slezsku*. Spisy Archeologického ústavu AV ČR Brno 47. Brno: Archeologický ústav AV ČR, Brno.

Říhovský, J. 1972a: *Die Messer in Mähren und dem Ostalpengebiet*. *Prähistorische Bronzefunde* 7, 1. München: C. H. Beck'sche Verlagsbuchhandlung.

Říhovský, J. 1972b: *Význam moravských bronzových nožů pro chronologii mladší a pozdní doby bronzové*. Studie Archeologického ústavu ČSAV v Brně 1(5). Praha: Academia.

### Resumé

Město Albrechtice (Kat. Linhartovy, Bez. Bruntál), „Dlouhý vrch“. Hügelgräberkultur. Bronzeindustrie. Einzelfund.



**Obr. 7.** Město Albrechtice. Bronzový nůž s plochou plnou rukojetí, typ Brunn. Kresba S. Bříza.

**Abb. 7.** Město Albrechtice. Bronzevollgriffmesser vom Typus Brunn. Zeichnung S. Bříza.

## MORAVSKÉ KNÍNICE (OKR. BRNO- -VENKOV)

### „U kaple“. Podolská fáze KSPP. Pohřebiště (?). Záchraný výzkum.

V únoru roku 2016 uskutečnili pracovníci Ústavu archeologické památkové péče Brno, v. v. i., záchraný archeologický výzkum na pozemku p. č. 4474 v severní části polní tratě „U kaple“ v souvislosti s výstavbou západní větve zpevněné polní cesty C17. Uvedený úsek polní cesty se nachází cca 400 m jižně od obce, kde od sebe odděluje polní tratě „Čihadla“ a „U kaple“. Při budování propustku na jeho severovýchodním konci byl narušen zahloubený objekt, nejspíše žárový hrob. Přesná poloha místa, situovaného v nadmořské výšce okolo 293 m, je na ZM ČR 1:10 000, list 24-32-13 určena bodem o souřadnicích 298:294 mm od Z:J s. č.

Zbytek narušeného objektu nebylo možné dobrat, neboť pokračoval pod nově vybudovanou cestu. Z profilu se tak podařilo získat jen části tří keramických nádob, které časově náležejí do podolské fáze kultury středodunajských popelnicových polí. Objekt by mohl souviset se soudobým žárovým hrobem, jenž byl ve stejném prostoru objeven v roce 1936 při hloubení příkopu podél původní nezpevněné polní cesty (Skutil 1937, 12).

Michal Přichystal

## Literatura

**Skutil, J. 1937:** *Příspěvky k pravěku Tišnovska.* Zvláštní otisk z Horáckých listů 1937. Tišnov: nákladem učitelské jednoty Budeč.

## Resumé

Moravské Knínice (Bez. Brno-venkov), „U kaple“. Bei der Rettungsgrabung in der Flur „U kaple“ wurde wahrscheinlich ein Brandgrab der Podoler Phase der mitteldonauländischen Urnenfelderkultur entdeckt.

## MORAVSKÝ PÍSEK (OKR. HODONÍN)

### „Podluží“. Mladší doba bronzová. Sídliště. Záchraný výzkum.

V roce 2016 zde byla záchraným archeologickým výzkumem, který navázal na záchranou akci z roku 2014, prozkoumána další část polykulturního sídliště (viz oddíly Neolit a Středověk a novověk v tomto ročníku Přehledu výzkumů). Prostor výzkumu se nachází v těsné blízkosti pískovny, kde byly v 70. letech prováděny záchrané výzkumy a mimo jiné odtud pochází i nález dvou mamutích klů a keramický depot velatické kultury.

V roce 2016 zde bylo prozkoumáno celkem 25 do podloží zahloubených archeologických objektů. Nevýrazné keramické nálezy z mladší doby bronzové lze spatřovat ve dvou sídlištních objektech. Několik dalších objektů pak můžeme na základě neurčitých zlomků keramiky zařadit pouze obecně do pravěku.

Místo výzkumu je v souřadnicovém systému S-JTSK určeno bodem y = 547022,21; x = 1187128.23.

Marek Lečbych

## Resumé

Moravský Písek (Hodonín District), „Podluží“. A Late Bronze Age settlement was detected thanks to a rescue excavation in 2016. Three settlement features were excavated.

## MOSTKOVICE (OKR. PROSTĚJOV)

„Za dědinou“, parc. č. 1106/2, 1106/3. Kultura lužická. Sídliště (?). Záchranný výzkum.

Ve dnech 8. června až 24. října 2016 probíhal průběžný archeologický dohled při akci „Výstavba RD p. Němce, parc. č. 1106/2 a 1106/3, k. ú. Mostkovice, okr. Prostějov“. V místě stavby (ZM ČR 1:10 000, list 24-24-06, polygon s body o souřadnicích 368:61, 370:61, 369:65 a 367:65) byla opakovaně sledována místa až 150 cm mocná vrstva černozemě obsahující četnější mazanici a spíše drobné zlomky keramiky mladší doby bronzové – veškeré hlubší zásahy do sprašového podloží byly však archeologických objektů zcela prosté. Lužická kultura je nejvýraznější komponentou pravěkého osídlení blízkého okolí (cf. Fojtík 2013); zjištěná terénní situace může být přímým důsledkem zemních prací souvisejících s výstavbou tzv. „německé dálnice“ v roce 1940 a tedy případného rozproštění odstraněných nadložních vrstev do zemědělských ploch, které tato komunikace severně dnešních Mostkovic protíná.

Pavel Fojtík

### Literatura

Fojtík, P. 2013: Pravěké a raně historické osídlení katastru obce Mostkovice, okr. Prostějov. *Střední Morava* 36, 45–75.

### Resumé

Mostkovice (Bez. Prostějov), „Za dědinou“, Parz. Nr. 1106/2, 1106/3. Lausitzer Urnenfelderkultur. Siedlung (?). Rettungsgrabung.

## NIVNICE (OKR. UHERSKÉ HRADIŠTĚ)

„Kozákovo“. KLPP . Sídliště. Záchranný výzkum

Na podzim roku 2016 proběhl menší záchranný archeologický výzkum mezi Uherským Brodem a Nivnicí. Výzkum vyvolala rekonstrukce silnice č. II/490, pod jejímž tělesem se podařilo objevit jeden zahloubený objekt. Místo nálezu se nachází v trati „Kozákovo“, cca 1,4 km jižně od Uherského Brodu na nevýrazné terénní elevaci, která se rozprostírá mezi areálem Slováckých strojírů na severu a Nivnickým Dvorem na jihu. Samotný průběh zmíněné silnice tvoří zároveň hraniční čáru mezi oběma uvedenými katastry. GPS souřadnice středu objektu můžeme vztáhnout ke koordinátám 48,999250° N, 17,647269° E. Renovace nové silnice byla dozorována formou dohledů při mechanizovaném hloubení sond do tělesa vozovky a obnově odtokových stuh.

V jednom z podélných řezů o délce 10 m se podařilo objevit obrys pravidelně kruhového objektu s hruškovitým profilem interpretovatelný jako zásobnicová jáma, respektive obilné silo (obr. 8). V jeho okolí byl řez rozšířen na čtvercovou sondu o rozměrech 3,5 × 3,5 m a zjištěný zahloubený objekt byl postupně exkavován a zdokumentován. Průměr hrdla činil 116 cm, jáma se poté výrazně rozevírala do stran, přičemž v místě maximálního rozšíření dosahovala šířku 252 cm. Hloubka objektu byla 118 cm. Vzhledem k tomu, že sondážní řezy se omezily pouze na vybrané úseky o nevelké ploše, nepodařilo se zachytit více archeologických objektů. Přesto lze konstatovat, že se podařilo zachytit stopu prozatím neznámého sídliště z pozdní doby bronzové.

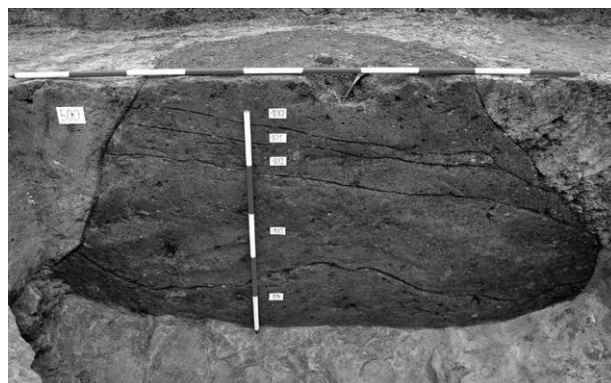
Výplň jámy sestávala z 5 makroskopicky determinovatelných kontextů, přičemž nejméně u dvou z nich se lze domnívat, že vznikaly postupným zanášením formou splachů. Jáma byla zahloubena do jílovitého podloží, které ve spodní úrovni přecházelo do žíly porcelanitu. Z objektu byla získána kolekce ostatní makrolitické kamenné industrie, mazanice, osteologického a silně fragmentarizovaného keramického materiálu, kterou lze datovat pravděpodobně do závěru slezské fáze KLPP.

Nově objevené stopy sídlištních aktivit doplňují naše dosavadní poznání o struktuře a hustotě osídlení v závěru doby bronzové na Uherskobrodsku a v širším kontextu také v rámci celého středního Pomoraví.

Jaroslav Bartík, Jakub Langr, Tomáš Chrastek

### Resumé

Nivnice (Uherské Hradiště District), „Kozákovo“. Lausitz culture. Settlement. Rescue excavation.



Obr. 8. Nivnice – „Kozákovo“. Pohled na profil zásobnicové jámy (obj. 500).

Fig. 8. Nivnice – „Kozákovo“. Profile of storage pit (feature 500).

## NÍŽKOVICE (OKR. VYŠKOV)

### „Nížkovické boří“. Doba popelnicových polí. Náhodný nález – závěsná ozdoba. Detektorový průzkum.

Při amatérském povrchovém průzkumu byla v roce 2013 v lesní trati jihovýchodně od obce objevena pomocí detektoru kovu v hloubce cca 35 cm bronzová závěsná ozdoba (obr. 9). V jejím nejbližším okolí nebyly zjištěny žádné jiné nálezy, ani nebyly zaznamenány žádné další detektorové signály.

Bronzová ozdoba představuje složitější kompozitní závěs s kroužkovými řetízky, z nichž některé byly nalezeny úplně nebo částečně již oddělené od závěsné části. Tělo závěsu tvoří šest tyčinkovitých ramen, nahoře se sbíhajících do terminálního kroužku s křížovou příčkou. Čtyři vnitřní ramena jsou zakončena očky, na bocích vnějších ramen jsou zachovány báze jinak odlomených oček. V očkách bazální horizontální příčky, uprostřed přelomené, byly zavěšeny čtyři řetízky, tvořené otevřenými kroužky, jejichž konce jsou většinou přiloženy těsně k sobě. Další dva kroužkové řetízky byly zavěšeny mezi oběma krajními očky přímo na bazální příčce. Nejlépe dochovaný a nejdelší řetízek sestává z 21 kroužků, ostatní jsou kratší, ale nepochybně k nim přísluší několik dalších jinak soliterních nebo skupinově propojených kroužků, které původně ležely volně u závěsu. Provedení celého závěsu je značně subtilní (maximální délka 24 cm), takže funkčně je třeba jej považovat spíše za ozdobnou součást osobního kroje než za aplikaci na koňském postroji.

Bronzová ozdoba od Nížkovic se řadí do kategorie kompozitních závěsů, jaké se nepříliš často vyskytují zejména v době popelnicových polí, a to především v kontextu depotů. Jejich společným principem bývá trojúhelníkovitě až trapézovitě uspořádaná soustava tyčinkovitých příček většinou s horním závěsným kroužkem a ve spodní části se systémem závěsných ok. Jinak se tyto závěsné ozdoby vyznačují značnou morfologickou variabilitou, takže jednotlivé exempláře jsou vzájemně obtížně srovnatelné a ani nález od Nížkovic nemá dostatečně přesné analogie, zejména s ohledem na počet vertikálních příček. Princip paprskovitých příček s terminálním kroužkem vykazuje většina takových závěsů, z nichž nejjednodušší je typ Bretzenheim se třemi příčkami (např. Kossack 1954, 99, Taf. 10: 2; Müller-Karpe 1959, Taf. 148: 21, 150A: 15; Mozsolics 1985, Taf. 108: 16; Wels-Weyrauch 1978, 129–130, Taf. 46: 763), datovaný do staršího až pokročilého stupně popelnicových polí. Společnými prvky závěsu z Nížkovic s pozdně popelnicovým typem Hochstadt jsou větší terminální kroužek a postranní očka (Wels-Weyrauch 1978, 130, Taf. 46: 764, 765), zcela odlišná u tohoto typu je ale spodní, složitější část závěsu se čtyřmi páry příček. S ohledem na tyto volnější analogie tak můžeme zá-

věs od Nížkovic s velkou pravděpodobností datovat do doby popelnicových polí.

Jana Langová, Milan Salaš

## Literatura

**Kossack, G. 1954:** *Studien zum Symbolgut der Urnenfelder- und Hallstattzeit Mitteleuropas*. Berlin: Walter de Gruyter.

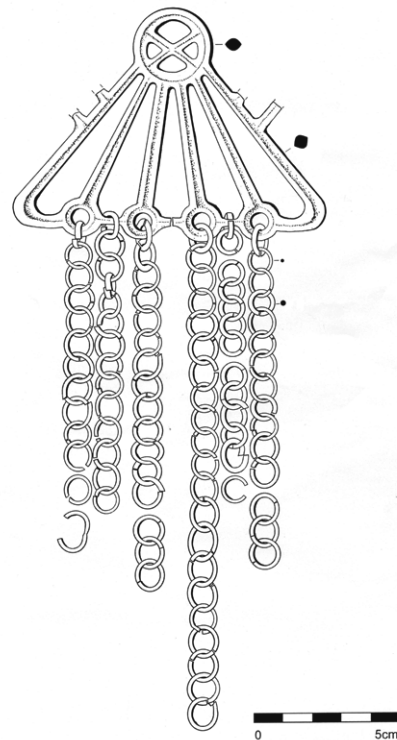
**Mozsolics, A. 1985:** *Bronzefunde aus Ungarn. Depotfundhorizonte von Aranyos, Kurd und Gyermely*. Budapest: Akadémiai Kiadó.

**Müller-Karpe, H. 1959:** *Beiträge zur Chronologie der Urnenfelderzeit nördlich und südlich der Alpen*. Berlin: De Gruyter.

**Wels-Weyrauch, U. 1978:** *Die Anhänger und Halsringe in Südwestdeutschland und Nordbayern*. Prähistorische Bronzefunde 11, 1. München: Beck.

## Resumé

Nížkovice (Bez. Vyškov), „Nížkovické boří“. Urnenfelderzeitliches Gehänge. Einzelfund.



**Obr. 9.** Nížkovice. Bronzový závěs po částečné rekonstrukci. Kresba P. Halbsgut.

**Abb. 9.** Nížkovice. Bronze Gehänge nach dem teilweisen Wiederaufbau. Zeichnung P. Halbsgut.

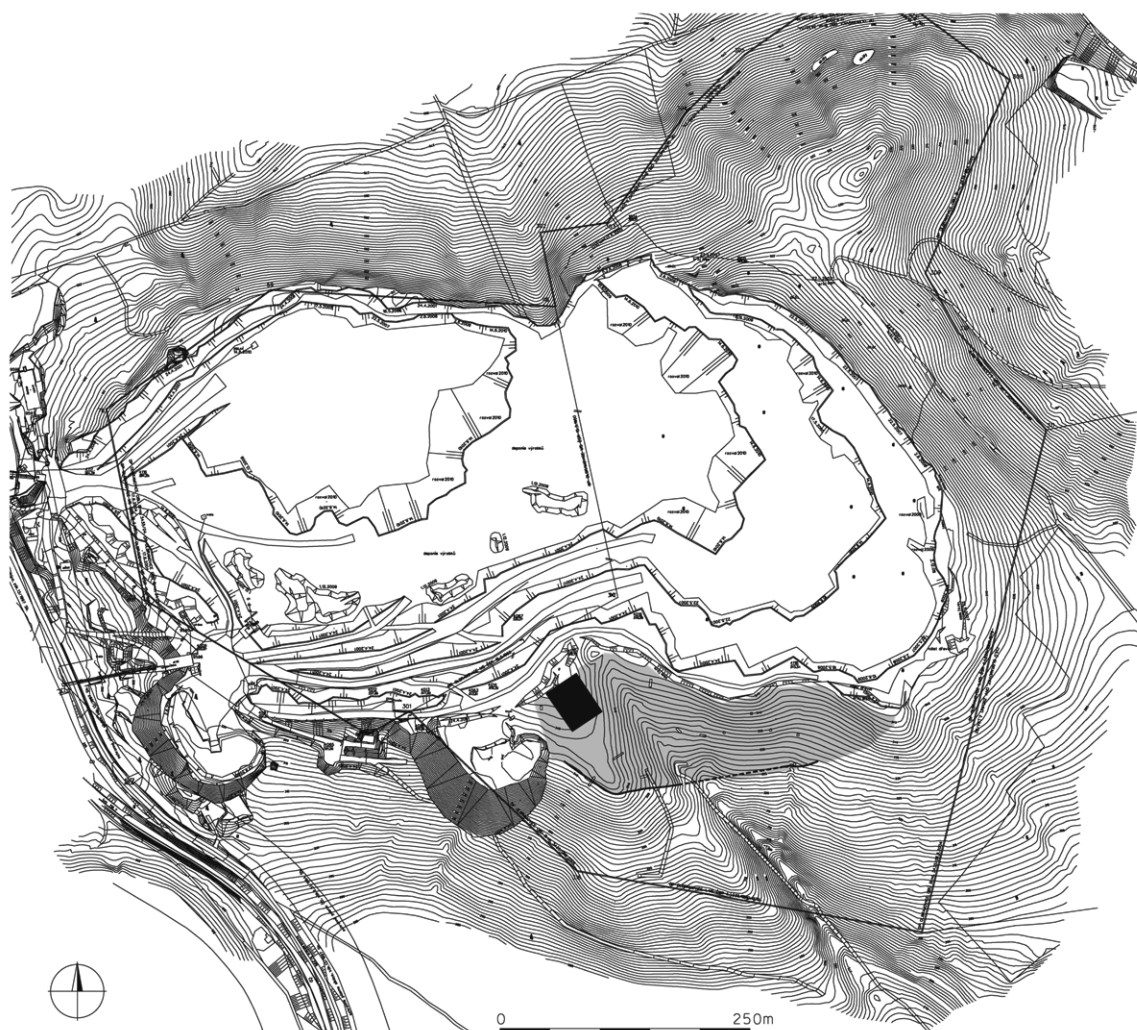
## OLBRAMOVICE (K. Ú. OLBRAMOVICE U MORAVSKÉHO KRUMLOVA, OKR. ZNOJMO)

„Leskoun“. Starší doba bronzová, pozdní doba bronzová. Opevněné výšinné sídliště. Předstihový výzkum.

*Lokalizace: ZM ČR 1:10 000 list 34-12-01: 212:176, 215:178, 219:175, 215:172*

Záchranný výzkum ve vnitřním opevněném prostoru hradiště z pozdní doby bronzové na vrcholu Leskounu navázal v roce 2016 na starší výzkumy prováděné na lokalitě a byl vyvolán plánovaným pokračováním těžby kamene po omezení památkové ochrany zbytku pravěkého hradiště (obr. 10). V prostoru bezprostředně ohroženém těžbou byla na základě výsledků této son-

dáže a dochovaných terénních reliktů (odvaly po strojových skrývkách) vytipována část s předpokladem dochování pozůstatků starého osídlení, což se následnou sondáží potvrdilo. Zjištěná situace byla ve všech čtvercích poměrně uniformní a zkoumanou plochu lze považovat za plně reprezentativní. Původně výrazně členitější terénní reliéf se skalními výchozy byl částečně srovnán jejich odlámaním, přičemž vzniklé výkopy byly zarovnány především takto vylámaným kamenem. Takto vyrovnaná plocha byla následně intenzivně osídlena: množství sloupových jamek s náznaky pravidelných řad ukazuje na existenci zástavby patrně alespoň částečně jednotně orientovaných domů, výrazná akumulace kulturního souvrství se silně fragmentarizovaným souborem keramiky na značnou sídelní dynamiku. Nepočtené celé kusy nádob jsou patrně částečně uloženy ve funkční pozici, nejspíše mírně zahlobené v interiéru domů, a naznačují blízkost původních pochozích úrovní. Kompaktní podlahové



**Obr. 10.** Olbramovice – Leskoun. Poloha odkryvu z roku 2016 vyznačena černě; dochované terény pravěkého hradiště šedě; dle podkladů investora aktuálních k roku 2010 upravila D. Vitulová.

**Abb. 10.** Olbramovice – Leskoun. Grabungen aus dem Jahr 2016 schwarz markiert; erhaltene urzeitliche Gelände grau; nach Investorsgrundlage für das Jahr 2010 von D. Vitulová aufbereitet.

horizonty nebo otopná zařízení ovšem identifikovány nebyly, patrně došlo k jejich rozrušení bioturbací po opuštění lokality a při tvorbě nového půdního typu. Opakovaně bylo na odkrytých výstupech pozorováno lokální červené probarvení výstupů granodioritu, způsobené nejpravděpodobněji propálením, interpretace je ovšem v tomto případě nejednoznačná. Je jisté, že nejde o doklad katastrofického zániku, neboť nejsou dochovány interiéry domů – chybí celé nádoby, drobné vybavení i stopy spálených konstrukcí *in situ*. I prospekce s pomocí detektorů kovů ukazuje spíše na plánovaně opuštění místa, při němž byly podstatné součásti vybavení usedlosti odneseny. Některé zahloubené objekty lze interpretovat jako klasické sídlištní jámy, strukturovaný světlý zásyp odpovídající soudobým sídlištním objektům však obsahoval pouze jediný objekt. Je zřejmé, že limitujícím faktorem je především podloží tvořené granodioritem – skálu bylo možné upravovat a zasekávat do ní menší výkopy pro nosné konstrukce, zahloubení síla o obvyklých rozměrech ovšem s dobově dostupnou technologií možné nebylo.

Nálezový soubor je překvapivě početný a silně specifický – jde především o značně fragmentarizovanou keramiku a mazanici z kulturních vrstev. Velká většina je datovatelná do pozdní doby bronzové, což plně odpovídá představě o stáří a rozsahu jednotlivých komponent pravěkého osídlení Leskounu. Jedinou spolehlivě identifikovatelnou příměsí jsou jednotlivé keramické zlomky ze starší doby bronzové, k nimž velmi pravděpodobně patří i poměrně početná štípaná industrie z místního rohovce typu Krumlovský les. Valouny suroviny všech velikostí až po zcela miniaturní šterk naznačují dle názoru A. Přichystala (osobní sdělení) možný výskyt rohovců i přímo na vrcholu Leskounu. Zatímco charakter aktivit starší doby bronzové je nejasný (plocha se nachází mimo možný ohrazený prostor), v pozdní době bronzové se jedná o plochu uvnitř hradeb, upravenou, zastavěnou a intenzitě využívanou, situovanou poměrně blízko u opevnění. Pokud byla celá plocha vymezená v pozdní době bronzové hradbou využívána s podobnou intenzitou (což naznačují zbytky teras zachycené na jiném místě v roce 2010), muselo zde být patrně trvale usídleno značné množství osob.

David Parma

## Literatura

Parma, D. 2011: Olbramovice (okr. Znojmo). *Přehled výzkumů* 52(1), 193–194.

## Resumé

Olbramovice (Bez. Znojmo), „Leskoun“. Frühbronzezeit, Jungbronzezeit. Befestigte Höhensiedlung. Rettungsgrabung.

## OLOMOUC (K. Ú. SLAVONÍN, OKR. OLOMOUC)

„Čtvrtky“. KLPP. Sídliště. Záchraný výzkum.

*Lokalizace: S-JSTK (X:Y) – 550573.94 : 1123583.31; 550494.68 : 1123582.12; 550452.97 : 1123785.32; 550535.8 : 1123790.08; 550988 : 1123810.36; 550711.1 : 1123799.62; 550722.91 : 1123974.56; 550998.73 : 1123989.59.*

Při stavbě haly G3 v průmyslové zóně Slavonín bylo pracovníky Archeologického centra Olomouc prozkoumáno šest rozptýlených sídlištních objektů na ploše 5,1 ha. Lokalita je situována na mírném svahu obrácenému k jihu s nadmořskou výškou 253–255 m. Ze dvou zásobních jam pochází zlomky keramiky datované rámcově do období kultury lužických popelnicových polí. Rozptýlené osídlení koresponduje se zjištěními učiněnými při stavbě rychlostní komunikace R35 v roce 2000.

Arbesova ulice. Lužická kultura. Sídliště, ojedinělý žárový hrob. Záchraný výzkum.

*Lokalizace: S-JSTK (X:Y) – 1123641.71 : 548417.99; 1123658.99 : 548375.35; 1123739.43 : 548411.43; 1123734.07 : 548419.77; 1123709.04 : 548440.63; 1123763.27 : 548406.07; 1123891.39 : 548443.01; 1123917.61 : 548381.04; 1123778.76 : 548323.83; 1123743.6 : 548403.68.*

V srpnu až září 2016 provedli pracovníci Archeologického centra Olomouc a studenti Univerzity Palackého Olomouc záchraný archeologický výzkum při stavbě budoucí komunikace k rodinným domkům a na stavbách čtyř nových rodinných domků okolo této komunikace (RD Čapek, RD Pisca, RD Zbořil, RD Bajer). Lokalita leží na mírném svahu obráceném k východu s nadmořskou výškou 213–215 m. Výzkumy navázaly na předchozí aktivity v letech 2004, 2008 a 2013 (Kalábek 2004, Kalábek 2014, Vránová 2009). Na zkoumaných plochách (0,5 ha) bylo prozkoumáno 108 sídlištních objektů datovaných do eneolitu (jordanovská kultura), mladší doby bronzové (KLPP), doby halštatské a novověku.

Na ploše lokality byl prozkoumán ojedinělý žárový hrob (H3) lužické kultury. Do mělké jamky s obdélným půdorysem, mísovitým řezem (0,6 × 0,6 × 0,08 m) a orientací ve směru sever – jih byly nasypany přepálené zlomky lidských kostí, mezi nimi byla identifikována výbava: bronzová jehlice s roztepanou a stočenou hlavicí, bronzový plíšek a drobný kamenný brousek.

Marek Kalábek



## Literatura

**Kalábek, M. 2004:** Olomouci (k. ú. Slavonín, okr. Olomouc). *Přehled výzkumů* 45, 145.

**Kalábek, M. 2014:** Olomouci (k. ú. Slavonín, okr. Olomouc). *Přehled výzkumů* 55(1), 184.

**Vránová, V. 2009:** Olomouci (k. ú. Slavonín, okr. Olomouc). *Přehled výzkumů* 50, 271–272.

## Resumé

Olomouc (Kat. Slavonín, Bez. Olomouc), „Čtvrtky“. Lausitzer Urnenfelderkultur. Siedlung. Rettungsgrabung.

Olomouc (Kat. Slavonín, Bez. Olomouc), Arbeitsstraße. Lausitzer Kultur. Siedlung, Grab. Rettungsgrabung.

## OSEK NAD BEČVOU (OKR. PŘEROV)

„Nadmlýnice“. KLPP. Sídliště. Záchranný výzkum.

V roce 2016 proběhla další etapa archeologického výzkumu na lokalitě Osek nad Bečvou 2 v trati „Nadmlýnice“. Archeologický výzkum byl pokračováním prací, které na lokalitě probíhaly střídavě v období od října 2012 do listopadu 2014. Podnětem pro záchranné archeologické výzkumy byla stavba dálnice D1 – 0137 v úseku Přerov – Lipník nad Bečvou.

Lokalita Osek nad Bečvou 2 se nachází v mírně zvlněné krajině, omezené úpatím Oderských vrchů na severu a inundační řeky Bečvy na jihu. Zkoumaný úsek leží na severním svahu protáhlého kopce orientovaného východ – západ, od severu i východu ohraničeného údolím potoka Lubeň, od jihu údolím řeky Bečvy a novodobě násypem kolejové trati. Lokalita je identifikována na mapě ZM ČR 1 : 10 000, list 25-13-03, těmito koordináty: 342 mm od západní sekční čáry (ZSČ) a 158 mm od jižní sekční čáry (JSČ), 341 mm od ZSČ a 165 mm od JSČ, 376 mm od ZSČ a 199 mm od JSČ, 380 mm od ZSČ a 194 mm od JSČ. GPS souřadnice (WGS-84): 49°31'2.282"N, 17°30'45.308"E; 49°31'3.482"N, 17°30'45.221"E; 49°31'15.427"N, 17°31'0.359"E; 49°31'14.859"N, 17°31'1.176"E. Nadmořská výška lokality je 234–258 m.

Podnětem pro archeologický výzkum v roce 2016 bylo přímé ohrožení archeologických situací v ještě neprozkoumaném dočasném záboru stavby na jižní straně tělesa dálnice, dle stavební dokumentace v kilometrech 93,650 – 94,100. Po domluvě s dodavatelem stavební části, firmou SKANSKA, byla těžkou

technikou odstraněna orniční vrstva v pruhu o délce 450 m a šířce 12 až 8 m.

Na odkrytém prostoru byly objeveny jednak archeologické objekty zapuštěné do podloží, jednak na archeologické artefakty bohatá kulturní vrstva. Během výkopových prací bylo prozkoumáno 130 archeologických objektů a 75 čtverců o standardizovaných rozměrech 4 × 4 m (někdy šířka zkoumaného pruhu neumožnila dodržení přesných rozměrů čtverců). Mocnost kulturní vrstvy kolísala v závislosti na tvaru geologického podloží v rozmezí od 0,20 m do 0,50 m.

Jak z objektů, tak především z kulturní vrstvy pochází bohatý soubor archeologických nálezů. Jedná se hlavně o keramické a mazanice zlomky, ale zastoupeny jsou i broušené nástroje a zvířecí kosti. V kulturní vrstvě byly rovněž objeveny drobné zlomky bronzových nástrojů (šídlo, srp) a šperků (drátky, plíšky apod.).

Mezi objekty typově převažují sloupové jamky, klasické zásobnice, menší objekty různého druhu a hluboké žlábků. Sloupové jamky na několika místech tvořily pravidelné struktury, ovšem jejich úplné vyhodnocení bude možné teprve po spojení celkových plánů všech prozkoumaných úseků lokality. Jamky zapuštěné do kulturní vrstvy bylo možné identifikovat jen v případech, kdy jejich zásyp obsahoval koncentrace mazanice nebo skrumáže větších fragmentů mazanice. Ostatní objekty, jejichž zásyp byl stejné barvy, jako byla barva kulturní vrstvy, nemohly být běžnými metodami detekovány, proto je pravděpodobné, že mohly uniknout naší pozornosti.

Mezi zajímavé objekty patří určitě zbytky dvou kamenných ohnišť/píček objevených v prostoru „zátočky“, kruhové plochy na jižní straně tělesa dálnice. Prostor vyznačený pro vodní rezervoár (objekt SO 316 dle stavební dokumentace) byl vytyčen v místě široké přírodní plošiny na svahu kopce, v místě se silnou kulturní vrstvou s četnými archeologickými nálezy. První ohniště mělo pravidelný oválný, až téměř kruhový tvar o průměru cca 1,20 m. Jednalo se o typ píčky či ohniště známý už od neolitu. Dno objektů bylo vyloženo vrstvou oblázků a následně vymazáno vrstvou mazanice. Případné stěny, či jiné prostorové elementy konstrukce pece, se nedochovaly. Druhá, hůře dochovaná píčka, byla od první vzdálená cca 40 m severním směrem. Z objektu se dochovala jen část o nepravidelném tvaru s rozměry cca 1,20 m × 0,60 m. Kamenná vrstva byla porušena pravděpodobně hlubokou orbou a mazanice výmaz se dochoval jen v minimálním množství. V nejbližším okolí objektu byl přesto zaznamenán větší výskyt mazanice zlomků, často plochých tvarů, pravděpodobně zbytků omítky stěn domu. V prostoru „zátočky“ už během dřívějších výkopových prací byly na povrchu kulturní vrstvy odkryty koncentrace mazanice, zřejmě stopy nadzemních konstrukcí.

Ve vzdálenosti cca 4 m od druhého ohniště byla odkryta skupina několika sloupových jamek uspořádaných do pravidelné konstrukce. Z jedné z jamek byly vyzvednuty větší fragmenty mazanické omítky a na jejím dně bylo objeveno menší tkalcovské závaží. Mezi sloupovými objekty byla odkryta jedna větší jáma o průměru cca 1,00 m, v jejímž zásypu byla objevena celá keramická nádoba-zásobnice. Podobné nálezy zásobnic či větších nádob, objevených v podobě keramických skrumáží, byly učiněny už během minulých etap výzkumu. Několik dalších sloupových jamek, z nichž dvě obsahovaly tkalcovská závaží a jedno méně výrazné ohniště, bylo prozkoumáno cca 50 m severním směrem od druhého ohniště. Jednalo se zřejmě o pozůstatky další nadzemní struktury. Ostatní objekty, jako zásobnicové jámy, byly v roce 2016 odkryty ve velmi skromném počtu.

Blíže temeni kopce, mimo sídelní areál, bylo odkryto několik hlubších žlábků o délce od 2,5 do 3,5 m a hloubce cca 1,5 m od úrovně podloží. I v tomto případě bylo patrné, že tyto objekty (včetně starších nálezů) tvořily výraznou skupinu, zřejmě výrobní okrsek. Vzhledem k absenci jakýchkoli archeologických artefaktů je však složité objasnit jejich pracovní účel. Chemické analýzy výplní objektů ukazují na přítomnost látek živočišného a rostlinného původu a přítomnost materiálu bohatého na tuky.

Archeologickým výzkumem z let 2012 až 2016 byl prozkoumán prostor o rozloze cca 3,5 ha. Celkem bylo identifikováno a probádáno 360 archeologických objektů a rozlehlá kulturní vrstva prozkoumaná ve 153 čtvercích.

*Arkadiusz Tajer*

## Resumé

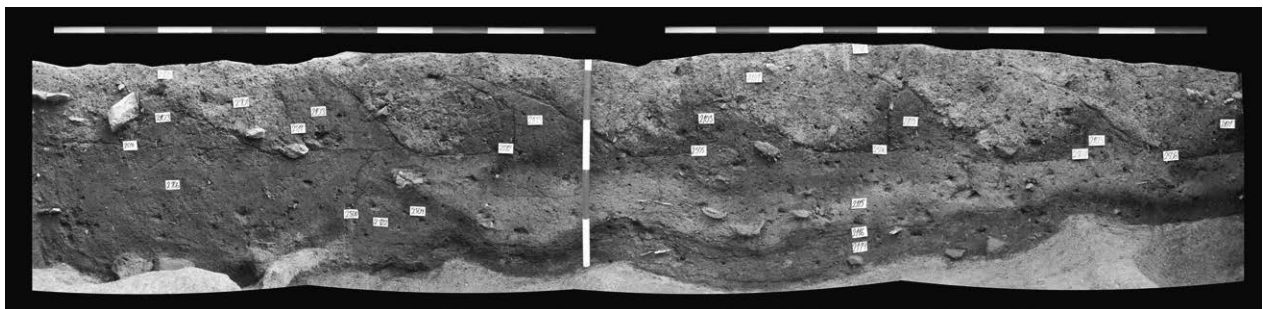
Osek nad Bečvou (Bez. Přerov), „Nadmlýnice“. Laisitzer Urnenfelderkultur. Siedlung. Rettungsgrabung.

## PODMOLÍ (OKR. ZNOJMO)

„Šobes“. KSPP. Výšinné sídliště. Záchranný výzkum.

Předstihový zjišťovací ZAV proběhl na lokalitě Šobes v termínu mezi 11. 7. – 5. 8. 2016. Nepřímou navázal na výzkumné práce z roku 2015 (Rožnovský 2016). Výzkum byl vyvolán, tak jako v minulé sezóně, možnou rekultivací části vinice (viz oddíl Neolit v tomto čísle). Během výzkumu byly položeny tři sondy. Sonda S1 sice obsahovala větší množství pravěkých nálezů, nicméně ty se do její výplně dostaly jako intruze při rozsáhlých terénních úpravách na počátku 70. let. 20. století. Naopak opačná situace byla zdokumentována v sondách S2 a S3. Zde byla porušena pouze svrchní vrstva do max. hloubky 30 cm, a to novověkou orbou (obr. 11). Pod touto porušenou částí byly zachyceny pouze neporušené archeologické situace. Nejzajímavější se jeví nálezy v sondě S2. Zde se v téměř celé ploše sondy podařilo zachytit požárový horizont (obr. 11), který překrýval několik zahloubených objektů KSPP. Díky dalšímu z objektů KSPP, který se do požárového horizontu v jedné části zahluboval, je jasné, že zde sídelní aktivity pokračovaly i po této „katastrofě“, což opět neodpovídá situaci zachycené v nejvyšších patrech hradiska (Čižmář 2001; týž 2006; Rožnovský 2016, 224). Nečekaným nálezem bylo odkrytí baterie 11 tkalcovských závaží v objektu č. 2500, jejichž počet není konečný (obr. 12). Vedle výše popsaného byla v sondě S2 zachycená také další zajímavá situace, a to když dva objekty KSPP byly v superpozici s objektem kultury s moravskou malovanou keramikou. Daleko jednodušší situace byla zdokumentována v sondě S3. Do písčitého podloží zahloubené objekty KSPP byly překryty až 120 cm mocnými kulturními vrstvami z období KSPP.

*David Rožnovský*



**Obr. 11.** Podmolí – Šobes. Severovýchodní profil sondy S2. Foto D. Rožnovský.

**Abb. 11.** Podmolí – Šobes. Das nordöstlich Profil der Sonde S2. Foto von D. Rožnovský.

## Literatura

**Čižmář, Z. 2001:** Podmolí (okr. Znojmo). *Přehled výzkumů* 42, 167–168.

**Čižmář, Z. 2006:** Katalog lokalit. 204. Podmolí. In: M. Čižmář, K. Geislerová (eds.): *Výzkumy – Ausgrabungen 1999–2004*. Brno: Ústav archeologické památkové péče Brno, 246.

**Rožnovský, D. 2016:** Podmolí (okr. Znojmo). *Přehled výzkumů* 57(1), 224–225, 242.

## Resumé

Podmolí (Bez. Znojmo), „Šobes“. Mitteldonauländische Urnenfelderkultur. Höhensiedlung. Rettungsgrabung.



**Obr. 12.** Podmolí – Šobes. Baterie tkalcovských závaží. Foto D. Rožnovský.

**Abb. 12.** Podmolí – Šobes. Der Gewichtssatz. Foto von D. Rožnovský.

## PROSTĚJOV (K. Ú. ČECHOVICE U PROSTĚJOVA, OKR. PROSTĚJOV)

„Díly u Hloučely“, parc. č. 369/8, 546/1. Kultura lužická. Pohřebiště. Záchranný výzkum.

Dne 2. srpna 2016 byl realizován drobný záchranný archeologický výzkum vyvolaný stavbou „Komunikace a chodníku Čechovice, propojení Luční – Plumlovská“. Na odhumusené ploše, dosahující až úroveň šterkové říční terasy, byl zaznamenán ostrůvek původního půdního krytu s viditelnými archeologickými objekty (ZM ČR 1:10 000, list 24-24-07, okolí bodu 106:35). Vedle hrobu kultury se šňůrovou keramikou a relikty novověké vozové cesty (cf. příslušné oddíly tohoto čísla) bylo zachyceno již známé žárové pohřebiště mladší doby bronzové (Fojtík 2016; Go-

ttwald 1939, 3), reprezentované relikty tří orbou již dříve značně devastovaných hrobů.

Pavel Fojtík

## Literatura

**Fojtík, P. 2016:** Prostějov (k. ú. Čechovice u Prostějova, okr. Prostějov). *Přehled výzkumů* 57(1), 228.

**Gottwald, A. 1939:** *Doplňky k prehistorickým náleziům na Prostějovsku*. Zvláštní otisk z Časopisu Vlasteneckého spolku musejního v Olomouci 52(193, 194).

## Resumé

Prostějov (Kat. Čechovice u Prostějova, Bez. Prostějov), „Díly u Hloučely“, Parz. Nr. 369/8, 546/1. Lausitzer Urnenfelderkultur. Gräberfeld. Rettungsgrabung.

## PROSTĚJOV (K. Ú. KRASICE, OKR. PROSTĚJOV)

„Višňovce“, parc. č. 259/10. Kultura lužická. Sídliště. Záchranný výzkum.

Dne 31. května 2016 proběhl drobný záchranný archeologický výzkum při akci „Novostavba RD manželů Sovových na parc. č. 259/10, k. ú. Krasice, obec Prostějov – Krasice, okr. Prostějov“. Severozápadní nároží vyhloubených základových pasů (ZM ČR 1:10 000, list 24-24-12, 111:343) protnul na nálezy jen velmi chudobnou sídlištní jámu lužické kultury, která byla zaměřena a ovzorkována.

Pavel Fojtík

## Resumé

Prostějov (Kat. Krasice, Bez. Prostějov), „Višňovce“, Parz. Nr. 259/10. Lausitzer Urnenfelderkultur. Siedlung. Rettungsgrabung.

## PROSTĚJOV (OKR. PROSTĚJOV)

Ulice Letecká, parc. č. 8098/2, 8100/1 a 8016/1. Kultura lužická. Sídliště. Záchranný výzkum.

Ve dnech 11. 7. 2016 až 22. 9. 2016 byl prováděn průběžný archeologický dohled při stavbě „Prostějov, kab. vývody R22kV Letecká II. st.“ (Fojtík 2016). V blízkém okolí železničního přejezdu na ulici Letec-

ká, parc. č. 8098/2, 8100/1 a 8016/1, k. ú. Prostějov, okr. Prostějov, byly na hlinitých stěnách liniových výkopů zaznamenány lokální koncentrace mazanice a ojedinělé zlomky keramiky lužické kultury mladší doby bronzové, které indikují dřívějšími stavebními aktivitami již značně devastované relikty kulturní vrstvy (ZM 1:10 000, list 24-24-12, lze je definovat jako polygon s body o souřadnicích 466:344, 466:348, 469:348 a 469:345 mm od Z:J s. č.). Zjištěné stopy osídlení můžeme spojovat se staršími nálezy získanými A. Gottwaldem v okolí tzv. „městské porážky“ již počátkem 20. století (k sídlištním nálezům např. Gottwald 1924, 77; v sousední Dolní ulici byly však rozkopány také 4 mladobronzové žárové hroby, např. Gottwald 1924, 85).

Pavel Fojtík

## Literatura

**Fojtík, P. 2016:** „Prostějov, kab. vývody R22kV Letecká II. st.“, č. akce 483/16. Rkp. nálezové zprávy. Uloženo: Archiv Ústavu archeologické památkové péče Brno, č. j. 537/16. Brno.

**Gottwald, A. 1924:** *Pravěká sídliště a pohřebiště na Prostějovsku*. Prostějov: Buček.

## Resumé

Prostějov (Bez. Prostějov), Letecká Straže, Parz. Nr. 8098/2, 8100/1, 8016/1. Lausitzer Urnenfelderkultur. Siedlung. Rettungsgrabung.

## PROSTĚJOV (K. Ú. ŽEŠOV, OKR. PROSTĚJOV)

Areál bývalého JZD, parc. č. 340/1. Kultura lužická. Sídlíště. Záchraný výzkum.

Ve dnech 11. 3. 2016 až 15. 7. 2016 byl prováděn průběžný archeologický dohled při stavbě „Žešov – pěstitelská pálenice“, který vedl k realizaci drobného záchraného archeologického výzkumu (Fojtík 2016). Na stavbou dotčené ploše (ZM ČR 1:10 000, list 24-24-12, polygon s body o souřadnicích 402:34, 405:33, 407:37 a 404:39 mm od Z:J s. č.), v areálu bývalého JZD (parc. č. 340/1, k. ú. Žešov, okr. Prostějov), byly prozkoumány a zdokumentovány dva sídlištní objekty lužické kultury. Zvláštní pozornosti si zde zaslouží nálezy získané z výplně větší zásobní jámy – sila (obj. K 501/2016, obr. 13), která vedle příznačné starolužické keramiky obsahovala četné fragmenty hliněného „oltáře“ původně zjevně umístěného v interiéru nadzemní kúlové stavby; situaci můžeme interpretovat jako možné pozůstatky kultovních praktik

mladší doby bronzové spojených snad se zápalnými oběťmi (např. Vencl 2016). V souvislosti s uvedenou lokalitou je nutné vzpomenout již v roce 1978 zachycený sídlištní objekt obsahující kolekci celých nádob počátku éry lužických popelnicových polí (Prudká 1984; Kühnholz 2013, 410–411, Abb. 252, Taf. 37: 2–14), který je v rovině interpretační možným keramickým depotem a tedy dokladem rituálních aktivit souvisejících s „jídelní obětinou“ (obecněji cf. Palátová, Salaš 2002; k nálezů samotnému např. Fojtík 2003, 169–170).

Pavel Fojtík

## Literatura

**Fojtík, P. 2003:** Dvě neregistrovaná keramická depozita střední doby bronzové z Prostějovska. *Pravěk NŘ* 2003/13, 163–175.

**Fojtík, P. 2016:** „Pěstitelská pálenice Žešov, okr. Prostějov“, č. akce 583/16. Rkp. nepublikované nálezové zprávy. Uloženo: Archiv Ústavu archeologické památkové péče Brno, č. j. 538/16. Brno.

**Kühnholz, D. 2013:** *Die Anfänge der Lausitzer Kultur in Mähren und der Slowakei*. Universitätsforschungen zur prähistorischen Archäologie 227. Bonn: Habelt.

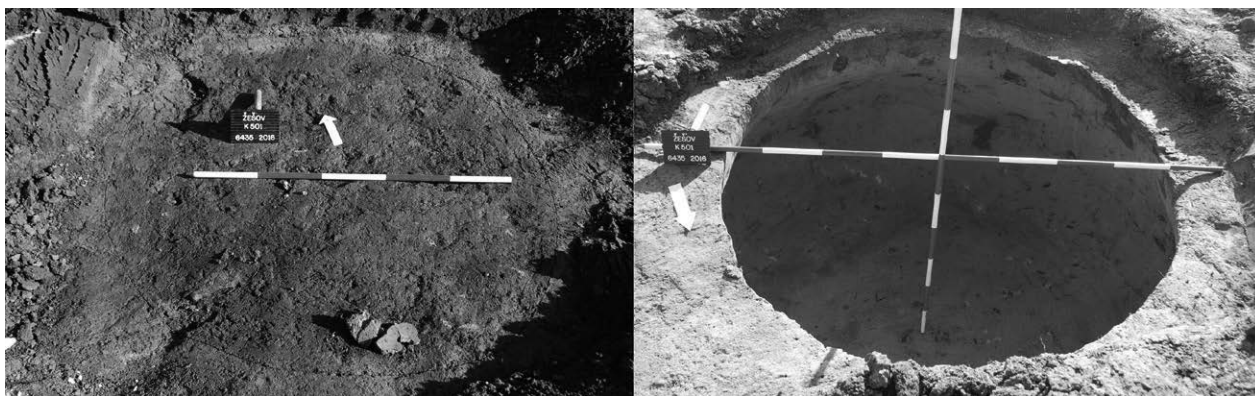
**Palátová, H., Salaš, M. 2002:** *Depoty keramických nádob doby bronzové na Moravě a v sousedních zemích – Bronzezeitliche Gefäßdepotfunde in Mähren und benachbarten Gebieten*. *Pravěk Supplementum* 9. Brno: Ústav archeologické památkové péče Brno.

**Prudká, A. 1984:** Lužický objekt ze Žešova, okres Prostějov. *Zpravodaj Muzea Prostějovska v Prostějově* 2/84, 29–31.

**Vencl, S. 2016:** Pravěké zápalné oběti: případ knovízských objektů z Prahy 9 - Běchovic. *Archeologie ve středních Čechách* 20(1), 277–305.

## Resumé

Prostějov (Kat. Žešov, Bez. Prostějov), der ehemalige landwirtschaftliche Genossenschaft, Parz. Nr. 340/1. Lausitzer Urnenfelderkultur. Siedlung. Rettungsgrabung.



Obr. 13. Prostějov, areál bývalého JZD. Lužická zásobní jáma – objekt č. 501/2016.

Abb. 13. Prostějov, der ehemalige landwirtschaftliche Genossenschaft. Lausitzer Vorratsgrube – Objekt Nr. 501/2016.

## PŘEROV (K. Ú. LÝSKY, OKR. PŘEROV)

### „Nad struhou“. KLPP. Pohřebiště. Záchraný výzkum.

Během výstavby dálnice DI 0137 v úseku Přerov – Lipník nad Bečvou byl archeologicky zkoumán objekt SO 302 – zatrubnění odpadu v km 87,900 do Strhance (název objektu dle stavební dokumentace). Celková plánovaná délka výkopu pro potrubí byla cca 650 m. Archeologické nálezy byly objeveny jen v její jižní části, na východním okraji Lýsek mezi cestou Přerov – Lipník nad Bečvou a potokem Strhanec, v úseku o délce cca 230 m. Začátek a konec rýhy vytyčují souřadnice GPS: 49.4824650 N, 17.4591944 E a 49.4809733 N, 17.4611900 E. Během následného dohledu byly v rýze o šířce 2 m a hloubce cca 1 m, odkryty porušené archeologické situace.

Na jižním okraji rýhy v blízkosti potoka Strhance bylo objeveno sedm sídlištních objektů kultury s lineární keramikou (viz oddíl Neolit v tomto čísle), jeden objekt kultury jordanovské (viz oddíl Eneolit v tomto čísle), jeden z období laténu (viz oddíl Doba železná v tomto čísle) a tři neurčité datace. V objektu se střepy kultury jordanovské objeveno též několik střepů z doby hradištní.

Na severním okraji výkopu u cesty byly objeveny skrývkou zničené hroby slezské fáze kultury lužických popelnicových polí. První hrobový objekt se nacházel cca 25 m od silnice, poslední 85 m, a tak je zachycená šířka pohřebiště v porušeném pásu 60 m. V místě výskytu hrobů se nacházela tmavá podorniční vrstva, jejíž mocnost místy přesahovala 1 m, ve které nebylo možné rozpoznat zásypy hrobových celků.

První hrob byl identifikován díky zásobnicové amfoře, která byla zapuštěná hlouběji do podorniční

vrstvy a do podloží. Ostatní hrobové celky se nacházely v maximální hloubce do 0,80 m, a tak byly během bagrování rýhy odtěženy. Jen několik hrobů, identifikovaných na profilech rýhy, se podařilo prozkoumat po rozšíření výkopu rýhy do menších kapes. Během výzkumu bylo označeno 11 hrobů s tím, že v několika případech byly jako hrob označeny ojedinelé zlomky jedné nádoby odkryté v profilu rýhy, či na jejím dně (např. H3, H6, H9). V jednom případě byla jako hrob (H2) označena oblast, která se odlišovala od podorniční vrstvy výskytem hlíny silně promíšené s uhlíky a s několika keramickými střepy. Problém s identifikací hrobových celků působily v tmavé vrstvě neznatelné zásypy hrobů. Proto byly v dokumentaci někdy dvě skupiny nádob ležící v těsné blízkosti zdokumentovány jako dva hrobové celky. Je nutné podotknout, že i v zachráněných hrobových celcích byly keramické nádoby ve velmi fragmentárním stavu a často špatně vypálenou keramiku nebylo možné dobře vypreparovat a vyzvednout.

Vzhledem k tomu, že značná část hrobů byla odbagrována na hromadu, bylo zapotřebí prozkoumat i hlínu na skládce. Byl tak získán bohatý, ačkoli velmi zničený, soubor keramických střepů, které ovšem nebude možné přiřadit ke konkrétním hrobovým celkům. Skládka byla prozkoumána také detektorem kovů a u hrobu č. 1 (jediný hrob s amforovitou zásobnicí) byly objeveny zlomky bronzového „C“ náramku a fragment tordovaného nákrčníku (obr. 14).

Arkadiusz Tajer

## Resumé

Přerov (Kat. Lýsky, Bez. Přerov), „Nad struhou“. Lausitzer Urnenfelderkultur. Gräberfeld. Rettungsgrabung.



Obr. 14. Přerov – Lýsky, „Nad struhou“. Bronzové artefakty.

Abb. 14. Přerov – Lýsky, „Nad struhou“. Bronze Artefakte.

## PŘEROV (K. Ú. PŘEDMOSTÍ, OKR. PŘEROV)

„Díly“. SMK. Sídliště. Povrchový průzkum.

V roce 2016 našel spolupracovník Muzea Komenického v Přerově O. Vénos během preventivní detektorové prospekce v trati „Díly“, na parc. č. 633/3 v k. ú. Předmostí, torzo bronzové sekerky. Geografická souřadnice místa nálezů činí: 49.461343 N, 17.421201 E (WGS 84).

Jedná se o odlomenou týlovou a středovou část sekerky se srdcovitým plochým schůdkem (rozměry: zachovaná délka 75 mm, šířka 25 mm a síla 15 mm). Od schůdku směrem k týlu vyběhají po obvodu postranní lišty. Ve středu týlu sekerky je patrné poškození. Povrch artefaktu je pokryt světle zelenou oxidační patinou (obr. 15). Z typologického hlediska spadá tento exemplář s největší pravděpodobností mezi sekerky čtvrté skupiny se srdcovitým schůdkem a vykazuje největší tvarové shody s exempláři seker uložených v depotu z Hodonína (Říhovský 1992, Taf. 19: 295, 300; Salaš 2005, 32, tab. 1B: 1,4). Torzo předmětu lze spojit se sídlištními aktivitami nositelů mohylové kultury ve střední době bronzové.

Poloha „Díly“ je součástí polykulturní archeologické lokality situované na staré říční terase řeky Bečvy na k. ú. Předmostí a k. ú. Dluhonice, kde probíhal v letech 1993–2001 povrchový průzkum. Pravěké osídlení kopírující temeno i svahy terasy tvoří téměř souvislý pás (Schenk 1998; 2002). Nápadná koncentrace osídlení z mladší a pozdní doby kamenné, střední až pozdní doby bronzové byla prokázána zejména v jižní části trati „Díly“, kde se nadmořská výška terénu zvedá z údolní nivy řeky Bečvy až na hodnotu 222 m. V roce 2006 intenzivně

pravěkého osídlení potvrdily také výsledky záchranného archeologického výzkumu na trase plynovodu vedené napříč říční terasou podél jižního okraje trati „Díly“ (Schenk, Vránová 2007, 351–352).

Zdeněk Schenk

## Literatura

Říhovský, J. 1992: *Die Äxte, Beile, Meissel und Hämmer in Mähren*. Prähistorische Bronzefunde 14, 9. Stuttgart: Steiner.

Salaš, M. 2005: *Bronzové depoty střední až pozdní doby bronzové na Moravě a ve Slezsku*. Brno: Moravské zemské muzeum.

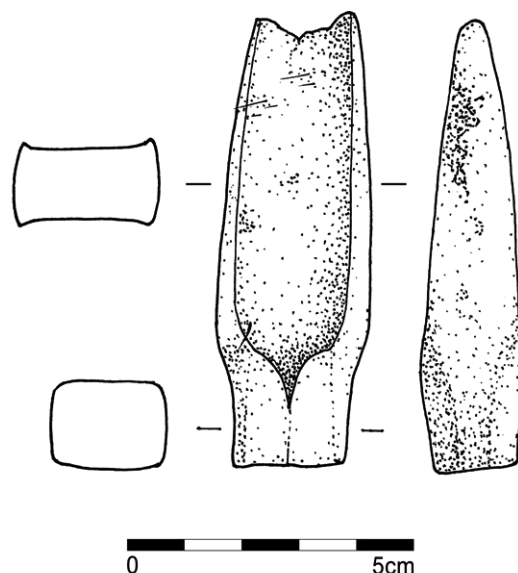
Schenk, Z.: 1998: Nové povrchové sběry na území Přerova a jeho okolí. *Pravěk NŘ* 1998/8, 227–239.

Schenk, Z. 2002: Předmostí dosud nezkoumané. *Pravěk NŘ* 2001/11, 371–379.

Schenk, Z., Vránová, V. 2007: Přerov (k. ú. Dluhonice, okr. Přerov). *Přehled výzkumů* 48, 351–352

## Resumé

Přerov (Kat. Předmostí, Bez. Přerov), „Díly“. Mitteldonauländischen Hügelgräberkultur. Siedlung. Oberflächensammlung.



Obr. 15. Přerov – Předmostí. Torso bronzové sekerky. Kresba P. Holcová.

Abb. 15. Přerov – Předmostí. Torso des Bronzebeiles. Zeichnung P. Holcová.

## RATAJE (K. Ú. POPOVICE U KROMĚŘÍŽE, OKR. KROMĚŘÍŽ)

Intravilán, parc. č. 2054/1. Starší doba bronzová.  
Sídliště (?). Záchranný výzkum.

*Lokalizace parcely: ZM ČR 1:10 000, list 24-42-15, v ploše mezi body 461/169-463/169-467/158-466/158mm od Z/J s. č.*

V průběhu záchranného archeologického výzkumu, realizovaného ve dnech 22. 6. až 11. 7. 2016 při stavbě rodinného domu, byly na ploše stavby prozkoumány pouze dva archeologické objekty (K500, K501), které jsou datovány do mladší doby hradištní (viz oddíl Středověk, novověk v tomto ročníku Přehledu výzkumů). Ve výplni objektu K501, nacházejícího se zhruba ve středu zkoumané plochy byl zjištěn poměrně početný soubor keramických zlomků, které tvořily její starší příměs. Získané keramické zlomky jsou značně fragmentarizované a většinou je představují zlomky nezdobených výdutí. Pouze několik zlomků nese plastickou výzdobu v podobě prstované lišty a výrazný přechod od hlazeného k hrubému povrchu. Tyto znaky by mohly nasvědčovat jejich chronologické příslušnosti do starší doby bronzové. Výzkumem se tedy podařilo doložit v západní části intravilánu obce, mimo osídlení z mladší doby hradištní, také poměrně výrazné stopy aktivity (nejspíše sídlištní) z doby bronzové.

*Adam Fojtík, Miroslav Popelka*

### Resumé

Rataje (Kat. Popovice u Kroměříže, Bez. Kroměříž), gebauter Teil der Gemeinde, Parz. Nr. 2054/1. Frühbronzezeit. Siedlung (?). Rettungsgrabung.

## ROUSÍNŮV (K. Ú. VÍTOVICE, OKR. VYŠKOV)

„Padělky“. Mladší doba bronzová. Sídliště, žárový hrob. Záchranný výzkum.

Na polykulturní ploše zmiňované již v oddílech Neolit a Eneolit tohoto čísla Přehledu výzkumů jsme prozkoumali i několik sídlištních objektů z mladší doby bronzové – kultury velatické. Jedním z nich byla mohutná vakovitě zahloubená zásobní jáma s popelovitým zásypem, která obsahovala velké množství keramiky a zvířecích kostí. Do období popelnicových polí bychom patrně mohli zařadit i jeden nalezený žárový hrob. Jednalo se o prostý pohřeb v jamce, bez jakékoliv výbavy.

Plocha výzkumu je na ZM ČR 1:10 000 list 24-41-23 vymezena bodem: 380mm od Z s. č.; 270mm od J s. č.

*Blanka Mikulková*

### Resumé

Rousínov (Kat. Vítovice, Bez. Vyškov), „Padělky“. Jüngere Bronzezeit. Siedlung. Rettungsgrabung.

## ROZSTÁNÍ (K. Ú. ROZSTÁNÍ POD KOJÁLEM, OKR. PROSTĚJOV)

„Baldovec“. Kultura lužická. Ojedinelý předmět – bronzový nůž. Náhodný nález.

Nepříliš hostinný krajinný ráz a poněkud nevlídné klimatické podmínky planin Dražanské vrchoviny (cf. např. Albrecht 1998, 60–62) vedly pravěkého člověka spíše jen k příležitostnému pobytu v této oblasti (lov, pátrání po nerostných surovinách a přírodních zdrojích nebo využití komunikačních tras vázaných právě na prostor Dražanské vrchoviny). Doposud ojedinelým prehistorickým nálezem z katastrálního území obce Rozstání pod Kojálem, okr. Prostějov, je v zalesněném prostoru s pomístním názvem „Baldovec“ (ZM ČR 1:10 000, list 24-23-18, 314:317mm od Z:J s. č.) náhodně získaný bronzový nůž (obr. 16) – tento typologicky náleží k časným nožům s krátkou plochou rukojetí, přesněji k jejich vývojově pokročilejšímu typu Přestavky (cf. Říhovský 1972a, 16–18, Taf. 2: 25–26, Taf. 3: 27–33; Říhovský 1972b, 10–11, Tab. 1: 11, 2: 1–3), a dokládá tedy blíže neurčené aktivity lidu kultury lužických popelnicových polí mladší doby bronzové v pramenné oblasti vodního toku „Bílá voda“. Výše představený artefakt byl získán od nálezce pana Milana Zedníčka v průběhu pravidelných návštěv obce v souvislosti s výstavbou ČOV a hloubkové kanalizace v letech 2014–2015 (Fojtík 2015) a následně byl inventován do sbírek Muzea a galerie v Prostějově (MP inv. č. 286846).

*Pavel Fojtík, Milan Zedníček*

### Literatura

**Albrecht, P. 1998:** Krajiny Prostějovska. *Přírodovědné studie Muzea Prostějovska* 1, 47–66.

**Fojtík, P. 2015:** „Obec Rozstání – ČOV a stoková síť, k. ú. Rozstání pod Kojálem, okr. Prostějov“, č. akce 520/14. Rkp. nálezové zprávy. Uloženo: Archiv Ústavu archeologické památkové péče Brno, č. j. 458/15. Brno.

**Říhovský, J. 1972a:** *Die Messer in Mähren und dem Ostalpengebiet*. Prähistorische Bronzefunde, 7, 1. München: Beck.

**Říhovský, J. 1972b:** *Význam moravských bronzových nožů pro chronologii mladší a pozdní doby bronzové*. Studie Archeologického ústavu ČSAV v Brně 1(5). Brno: Archeologický ústav AV ČR, Brno.

## Resumé

Rozstání (Kat. Rozstání pod Kojálem, Bez. Prostějov), „Baldovec“. Lausitzer Urnenfelderkultur. Einzelfund des Bronzemessers. Zufallsbefund.

## SENIČKA (OKR. OLOMOUC)

„Spodní díly“, parc. č. 244/14, 599/5, 599/2, 231/15, 231/1. Doba bronzová. Sídliště. Záchraný výzkum.

Sídlištní objekty z doby bronzové byly objeveny během archeologického dohledu na stavbě plynovodu k firmě Popelka (ZM ČR 1:10 000, kladový list 24-22-12, koordináty v mm od ZSČ:JSČ – 26:304 24:290). Výkop pro plynovod byl veden po levé straně vedlejší cesty vedoucí na západním okraji obce Senička podél zemědělského družstva směrem na Náměšř na Hané. Archeologické objekty se nacházely v délce cca 150 m, v mírném svahu svažujícím se jižním směrem k nedaleké říčce Blatě. Nadmořská výška se v místě nálezů archeologických objektů pohybovala v rozmezí 251–253 m.

Během archeologického výzkumu bylo na řezu liniového výkopu pro plynovod prozkoumáno celkem 9 sídlištních jam, které obsahovaly jen malé množství

archeologického materiálu (keramika, štípaná industrie), na jehož základě je možné tyto objekty datovat pouze rámcově do doby bronzové.

Vendula Vránová

## Resumé

Senička (Olomouc District), „Spodní díly“. Bronze Age. Settlement. Rescue excavation. During a rescue archaeological research in Senička nine settlement features were excavated. The features are dated back to the Bronze Age.

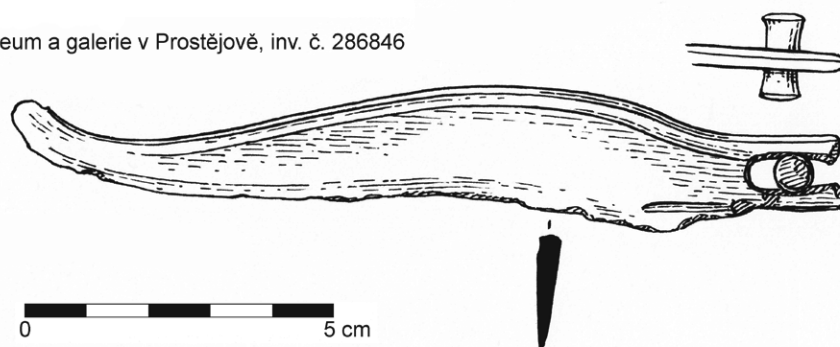
## SLATINKY (OKR. PROSTĚJOV)

„Močilky“, parc. č. 224/2. Starší doba bronzová. Pohřeb v sídlištní jámě. Záchraný výzkum.

Počátkem měsíce června 2016 byl skrze Policii ČR oznámen „nález lidského skeletu na zahradě domu č. p. 159 ve Slatinkách, okr. Prostějov“. Z prvotního ohledání místa bylo zřejmé, že při výstavbě drobné opěrné zídky došlo k narušení významnější terénní archeologické situace (ZM ČR 1:10 000, list 24-22-22, 200:116 mm od Z:J s. č.). Po dohodě s majitelem bylo ve dnech 19. až 27. června 2016 přistoupeno k záchranému výzkumu, jehož výsledkem bylo odkrytí reliktu sídlištní jámy starší doby bronzové ukrývající pod fragmenty kamenných znotěrek téměř úplný skelet muže ve věku 18–20 let (obr. 17). V kontextu osídlení polohy s pomístním názvem „Močilky“ se jedná o dosud nezjištěnou komponentu, která však výrazněji přispívá i k poznání sídelní struktury a zvyklostí ve starší době bronzové v širším prostoru Velkého Kosiře (cf. Přichystal 2009, 151–152, cf. mapa na obr. 9).

Pavel Fojtík, Robin Pěnička

Muzeum a galerie v Prostějově, inv. č. 286846



**Obr. 16.** Rozstání, „Baldovec“. Bronzový nůž.

**Abb. 16.** Rozstání, „Baldovec“. Bronzemesser.



## Literatura

**Přichystal, M. 2009:** Pravěké a raně středověké osídlení Velkého Kosíře. *Přírodovědné studie Muzea Prostějovska 10–11*, 137–169.

## Resumé

Slatinky (Bez. Prostějov), „Močilky“, Parz. Nr. 224/2. Ältere Bronzezeit. Bestattung in Siedlungsgrube. Rettungsgrabung.



**Obr. 17.** Slatinky, „Močilky“. Pozůstatky lidského skeletu.

**Abb. 17.** Slatinky, „Močilky“. Relikt des Menschen skelettes.

## ŠELEŠOVICE (OKR. KROMĚŘÍŽ)

„Pod rozdílý“, parc. č. 467/9, 477/9, 476/11, 477/8. KLPP. Sídliště. Záchraný výzkum.

*Lokalizace parcel:* ZM ČR 1:10 000, list 25-31-16, v ploše mezi body 220/294-221/297-223/295-221/293mm od Z/J s. č.; ZM ČR 1:10 000, list 25-31-16, v ploše mezi body 224/300-226/229-224/294-222/298mm od Z/J s. č.; ZM ČR 1:10 000, list 25-31-16, v ploše mezi body 218/299-220/298-218/296-216/297mm od Z/J s. č. a ZM ČR 1:10 000, list 25-31-16, v ploše mezi body 222/298-221/299-223/301-224/300mm od Z/J s. č.

V průběhu archeologického výzkumu (podrobněji viz oddíl Středověk, novověk v tomto ročníku Přehledu výzkumů) byl na parcele č. 467/9 prozkoumán jeden zahlužený objekt, který je na základě keramických zlomků možné datovat na počátek kultury lužických popelnicových polí. Osídlení z tohoto stupně je z lokality známo již z předcházejících výzkumů (Popelka 2016, 229–230).

Výzkumem stavební parcely č. 477/9 (podrobněji viz oddíl Středověk, novověk) byl zachycen a prozkoumán objekt K 508, který bylo možné datovat do počátečního období lužických popelnicových polí. Tento objekt lze považovat za menší zásobní jámu. V jeho výplni byl nalezen poměrně zajímavý soubor hrubší kamenné industrie (zlomky zrnotěrek, kamený kopáč z přístředného valounu) a pečlivě ohlazený paroh.

Záchranným archeologickým výzkumem se podařilo na parcele č. 476/11 v základových pasech zachytit a částečně prozkoumat jeden archeologický objekt, datovaný nepočteným keramickým souborem do mladší doby bronzové (KLPP). Interpretací možnosti daného objektu jsou v tomto případě výrazně ovlivněny použitou metodou výzkumu, je možné, že se jednalo o torzo rozměrnější zásobní jámy nebo exploatační objekt – hliník. Je však zřejmé, že osídlení pokračuje z nevýrazné terénní vlny dále i západním směrem, avšak geologické podloží je v těchto místech překryto mocnou vrstvou nadloží a při standardní skrývce ho není možno dosáhnout a tak většina možných archeologických objektů/situací zůstane v těchto místech s největší pravděpodobností zachována pod budoucí zástavbou pro další generace.

V průběhu záchranného archeologického výzkumu na parcele č. 477/8 (blíže viz oddíl Neolit v tomto čísle) byl objeven jeden archeologický objekt z časné fáze kultury lužických popelnicových polí. Jednalo se o zásobní jámu, v jejíž výplni byl objeven soubor tkalcovských závaží (obr. 18), které svým množstvím představují pro dané období ojedinělý nález tohoto druhu (Menšík, Chvojka 2015, 197–201).

Adam Fojtík, Miroslav Popelka

## Literatura

**Menšík, P., Chvojka, O. 2015:** Massenfunde vorge-schichtlicher tönerner Webgewichte in der Tschechischen Republik. In: *Archäologische Arbeitsgemeinschaft Ostbayern/West- und Südböhmen/ Oberösterreich: 24. Treffen : 18. bis 21. Juni 2014 in Bechyně*. Fines Transire. Rahden/Westf.: Verlag Marie Leidorf. 191–207.

**Popelka, M. 2016:** Šelešovice (okr. Kroměříž). *Přehled výzkumů* 57(1), 229–230.

## Resumé

Šelešovice (Bez. Kroměříž), „Pod rozdílý“, Parz. Nr. 467/9, 477/9, 476/11, 477/8. Lausitzer Urnenfelder-kultur. Siedlung. Rettungsgrabung.



**Obr. 18.** Šelešovice, „Pod rozdíly“. Výběr tkalcovských závaží z výzkumu (objekt K511).

**Abb. 18.** Šelešovice, „Pod rozdíly“. Die Auswahl der Tongewichte aus der Forschung (Grube K511).

## TIŠNOV (OKR. BRNO-VENKOV)

### Bezejmenná spojka mezi ulicemi Dobrovského a Horova. KLPP. Pohřebiště. Záchranný výzkum.

V srpnu a září roku 2016 uskutečnili pracovníci Ústavu archeologické památkové péče Brno, v. v. i., záchranný archeologický výzkum v jihovýchodním úseku bezejmenné spojky mezi ulicemi Dobrovského a Horova v souvislosti s rekonstrukcí vodovodu. Přesná poloha místa je na ZM ČR 1:10 000, list 24-32-02 určena bodem o souřadnicích 255:120 mm od Z:J s. č.

Liniové výkopy pro uliční vodovodní řad a přípojky k jednotlivým rodinným domům v uvedeném prostoru porušily celkem 7 žárových hrobů kultury lužických popelnicových polí z mladší až pozdní doby bronzové, které představují pokračování známého pohřebiště (Nekvasil 1958; 1962; 1973; Smrž 1975, 16). Značně omezený rozsah výzkumu nedovolil rozlišit ani hrobové jámy, ani s nimi související kamenné konstrukce. Pokud byly zjištěny pozůstatky kremace, tak byly vždy uloženy v keramické nádobě. Inventář hrobů obvykle tvořily ještě další nádoby, vzácněji také osobní předměty zemřelých, jmenovitě zlomek bronzové jehlice a hliněný korálek. Zajímavé zjištění však přinesl antropologický rozbor vyzvednutých ostatků, kdy v nejbohatším hrobě byly kromě spálených kostí dospělé osoby zjištěny také zbytky lidského plodu starého maximálně šest měsíců.

*Jiří Kala, Michal Přichystal*

## Literatura

**Nekvasil, J. 1958:** Popelnicové pohřebiště v Tišnově na Moravě. *Archeologické rozhledy* 10, 12–25.

**Nekvasil, J. 1962:** Nález nových hrobů na lužickém pohřebišti v Tišnově, okr. Brno-venkov. *Přehled výzkumů* 1961, 60.

**Nekvasil, J. 1973:** Další nálezy z lužického pohřebiště v Tišnově (okr. Brno-venkov). *Přehled výzkumů* 1972, 27.

**Smrž, Z. 1975:** *Enkláva lužického osídlení v oblasti Boskovské brázdy*. Studie Archeologického ústavu ČSAV v Brně 3(3). Praha: Academia.

## Resumé

Tišnov (Bez. Brno-venkov), zwischen Dobrovského und Horova Straßen. Bei der Rettungsgrabung im Raum zwischen der Straßen Dobrovského und Horova wurde der weiter Teil vom bekannten Brandgräberfeld der Lausitzer Urnenfelderkultur entdeckt.

## TROUBSKO (OKR. BRNO-VENKOV)

„Malá pole“ (parc. č. 1393/244). KSPP. Ojedinelý náález – bronzová šipka. Průzkum detektorem kovů.

*Lokalizace: X = -605566 Y = -1163126.*

Dne 24. dubna 2016 pan Ladislav Drapela nalezl pomocí detektoru kovu na svém pozemku bronzovou šipku. Místo je situované při okraji intravilánu obce v trati „Malá pole“, které je známé nálezy z období neolitu, doby bronzové a raného středověku, v nadmořské výšce 270 m. Při rekognoskaci terénu a geodetickém zaměření následující den bylo zjištěno, že šipka byla vyzvednuta z ornice a hloubky 10–15 cm. V prostoru pozemku byly také prováděny drobné zemní práce (výkop pro zavlažování, zahrádkářství) maximálně však do hloubky 30 cm, nenarušovaly tedy podloží. Další nálezy movitého charakteru nebo archeologické struktury zaznamenány nebyly.

*Richard Biško, Ladislav Drapela*

## Resumé

Troubsko (Troubsko Cadastre, Brno-venkov District), „Malá pole“. During metal detector survey a bronze arrow head was discovered. The find belongs to Danubian Urnfield culture.

## TÝN NAD BEČVOU (OKR. PŘEROV)

„Hrad Helfštýn“. KLPP (slezská fáze). Ojedinelý nález. Povrchový průzkum.

V roce 2014 byl prostřednictvím preventivního detektorového průzkumu Muzea Komenského v Přerově, realizovaného na parc. č. 1009/8 ve svahu pod tzv. severní palácovou terasou hradu Helfštýna, nalezen zlomek bronzového náramku. Artefakt pochází z druhotného místa uložení v suťovém kuželu obsahujícím převážně movité archeologické nálezy z období pozdního středověku a raného novověku. Nadmořská výška místa nálezu činí 388 m. Délka dochovaného torza náramku činí 49 mm, jeho šířka je 7 mm, tloušťka 4 mm. Povrch dochované části náramku krytý tmavě zelenou patinou je zdoben po stranách dvěma svazky čtveřic rytých svislých rýh, které vytváří jedno pole, v jehož středové části je při jedné z obvodových hran náramku umístěn ornament ve tvaru poloviny obrveného kosočtverce složený z krátkých šikmých rýžek (obr. 19). Tento solitérní nález lze datovat do pozdní doby bronzové a spojit s aktivitami slezské kultury. Osídlení z tohoto období bylo v prostoru hradního kopce opakovaně archeologicky doloženo v souvislosti s průzkumem dochované části pravěkého valového opevnění (Pavelčík 1980a, 89; 1980b, 50; Dohnal 1988, 64–66). Nalezený artefakt je uložen v podsbrnce archeologie Muzea Komenského v Přerově, inv. č. A 17596.

Zdeněk Schenk

### Literatura

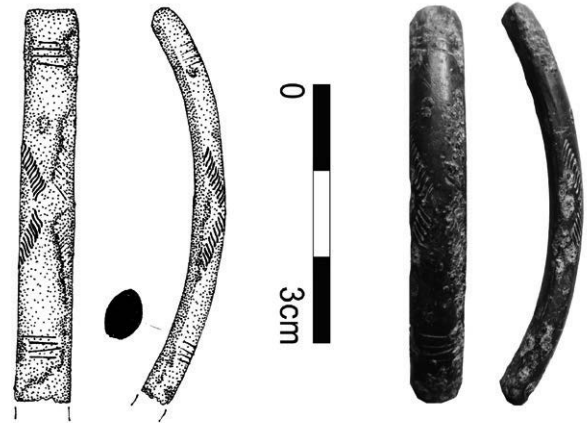
**Dohnal, V. 1988:** *Opevněná sídliště z doby popelnicových polí na Moravě. Část 1. Studie muzea Kroměřížska.* Kroměříž: Muzeum Kroměřížska.

**Pavelčík, J. 1980a:** Zjišťovací výzkum v předpolí hradu Helfštýna (o. Přerov). *Přehled výzkumů 1977*, 88–89.

**Pavelčík, J. 1980b:** Zjišťovací výzkum v předpolí hradu Helfštýn – Týn nad Bečvou (o. Přerov). *Přehled výzkumů 1978*, 49–50.

### Resumé

Týn nad Bečvou (Bez. Přerov), „Helfštýn“. Lau-sitzer Urnenfelderkultur (Schlesische Phase). Einzel-fund. Oberflächensammlung.



**Obr. 19.** Týn nad Bečvou. Zlomek bronzového náramku. Kresba M. Kovářová.

**Abb. 19.** Týn nad Bečvou. Torso des Bronzearmringes. Zeichnung M. Kovářová.

## VELKÉ BÍLOVICE (OKR. BŘECLAV)

„Pod předními“. Mladší doba bronzová. Sídliště, depot. Povrchový nález. Uložení nálezu: Regionální muzeum v Mikulově, př. č. 07/2016.

*Lokalizace: depot: X = -580878.4 Y = -1200625.9 (S-JTSK), sídliště Y = -580920 X = -1200647 (S-JTSK).*

Na začátku února 2016 oznámil soukromý sběratel nález bronzového depotu u Velkých Bílovic v trati „Pod předními“. Depot byl nalezen náhodně po hluboké orbě, která následovala po rušení starého vinohradu. Podle informací nálezce ležel depot na povrchu ornice. Následně provedlo Regionální muzeum v Mikulově průzkum místa pomocí detektoru kovů a rámcovou povrchovou prospekci okolí nálezu. Pomocí detektoru kovů byla dohledána ještě menší část depotu. V bezprostředním okolí byly nalezeny fragmenty keramiky s čerstvými lomy a ojedinele i se zeleným otiskem bronzové patiny. Provedená sondáž v místě nálezu neměla pozitivní výsledek, depot byl patrně následkem orby přemístěn a původní místo uložení se nepodařilo identifikovat.

Dále byla při povrchové prospekci v okolí depotu zjištěna sídelní lokalita z mladší doby bronzové a z latěnu. Následkem hluboké orby bylo možné identifikovat samotné archeologické objekty obsahující především větší zlomky keramiky, mazanici a osteologický materiál.

Samotný depot bronzových a měděných artefaktů sestává z dvou celých a řady dalších zlomků srpů,

nožů, náramků, spon, pukliček, závěsků a dalších nesnadno identifikovatelných zlomků artefaktů. Ojedinele se vyskytl i fragment kopí a dva fragmenty z jedné sekyrky s ouškem. Mimo to depot obsahoval i 30 slitků mědi různé velikosti (obr. 20).

Z této lokality, bez přesnějšího zaměření, je v literatuře (Tihelka 1953, 310) zaznamenán objev únětického hrobu z roku 1898.

*František Trampota*

## Literatura

**Tihelka, K. 1953:** Moravská únětická pohřebiště. *Památky archeologické* 44, 229–328.

## Resumé

Velké Bílovice (Břeclav District), „Pod předními“. Late Bronze Age hoard of mostly fragmented artefacts, thirty pieces of copper alloy and fragments of broken vessel were found on surface after subsoil plowing. Settlement site from the Late Bronze Age and La Tène period were discovered in close vicinity of the hoard.

## VELKÉ NĚMČICE (OKR. BŘECLAV)

„Podsedky“. Únětická kultura. Sídliště. Záchranný výzkum.

Lokalita se nachází v těsné blízkosti bezejmenné vodoteče tvořící levobřežní přítok Křepického potoka. Místo výzkumu je možné lokalizovat na ZM ČR 1:10 000, list 34-21-01, v okolí bodu určeného koordináty 195/82mm od Z/J s. č. Ve skryté manipulační ploše pro výměnu plynovodu VTL DN 500 Velké Němčice – Brodské II byl zachycen pouze jediný zahloubený objekt s nálezy keramiky únětické kultury. Vzhledem k tomu, že skrývka nedosáhla podloží a další situace ani nálezy zde nebyly patrné, byla dále kontrolována rýha pro nový plynovod, ve které se podařilo zachytit další zásobní jámu ze stejného období. Povrchovou prospekci na přílehlém poli pak byla nalezena hlavice bronzové jehlice.

*Ivan Čížmář*

## Resumé

Velké Němčice (Bez. Brno-venkov), „Podsedky“. Ältere Bronzezeit – Aunjetitzer Kultur. Siedlung. Rettungsgrabung.



**Obr. 20.** Velké Bílovice – „Pod předními“. Depot bronzových artefaktů a slitků mědi.

**Fig. 20.** Velké Bílovice – „Pod předními“. Hoard of bronze artefacts and pieces of copper alloy.

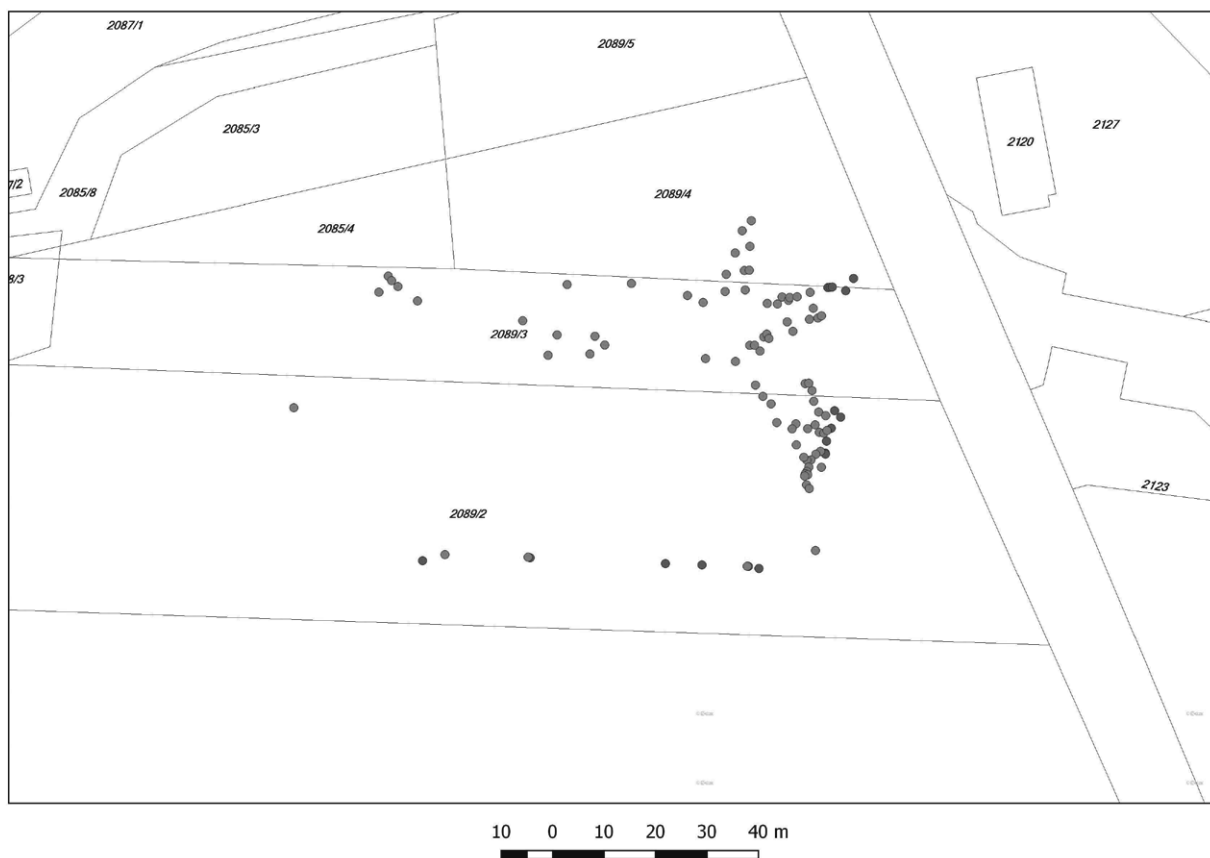
## VELKÉ OPATOVICE (OKR. BLANSKO)

„Fitréfy“, parc. č. 2089/2, 3, 4. KLPP – lužická fáze.  
Pohřebiště. Záchranný výzkum.

Více jak 100 let známé pohřebiště se nachází na jihovýchodním okraji intravilánu města Velké Opatovice (Lipka 1903), na mírném návrší a zkoumáno je od roku 2015 v souvislosti se stavbou výrobní haly firmy Translignum (během dvou etap v roce 2015 bylo prozkoumáno 83 hrobů; Jarišková 2016). Záchranný výzkum v r. 2016 pokračoval při menších stavebních zásazích a úpravách terénu v blízkosti již stojící haly. Skrývkou byl zvětšen pás plochy pro výstavbu retenčních nádrží, kde bylo prozkoumáno 5 žárových hrobů. V rámci možností byly zkoumány a dokumentovány porušené hroby na postupně erodujících těžko dostupných profilech na obvodu staveniště (pro stavbu bylo plošně odbagrováno podloží místy do 3 m hloubky), zde bylo zaměřeno 7 nových hrobů. Další pás plochy (s 3 zkoumanými hroby) byl odbagrován pro vysvahování vjezdu na pozemek.

Podle předběžného určení se jedná opět o chudé hroby malých rozměrů z lužické fáze KLPP (u 3 hrobů se objevily zase také kamenné prvky), přičemž se v ploše podaří zachytit jenom hroby alespoň částečně zasahující pod ornici, do podloží z kamenitého jílu; lépe čitelné jsou hroby objevující se na profilech. Výjimečným se jeví hrob H1806, který byl objeven po utržení bloku hlíny ze zvětřaného profilu. Z materiálu získaného z oderodované hlíny pod profilem a prozkoumání 2 popelnic *in situ* se zdá, že tento hrob (nebo původně více hrobů) obsahoval kromě velkých fragmentů spálených kostí štípanou industrii a nejméně 13 keramických nádob. Celkem bylo na lokalitě k dnešku zdokumentováno 98 hrobů (obr. 21). Otázkou a zřejmě jistotou pokračujícího výzkumu do budoucna zůstává vybudování parkoviště, které se zatím investorovi z finančních důvodů nepodařilo realizovat.

Zuzana Jarišková



**Obr. 21.** Velké Opatovice, „Fitréfy“. Plán pohřebiště, hroby zkoumané v roce 2015 (světle šedá), hroby zkoumané v sezóně 2016 (tmavě šedá).

**Abb. 21.** Velké Opatovice, „Fitréfy“. Plan mit aufgedeckte Gräber aus dem Jahre 2015 (licht grau) und 2016 (dunkel grau).

## Literatura

**Lipka, F. 1903:** Popelnicové pole u Vel. Opatovic. *Pravěk* 1/1903, 143.

**Jarůšková, Z. 2016:** Velké Opatovice (Blansko). *Přehled výzkumů* 57(1), 232–233.

## Resumé

Velké Opatovice (Bez. Blansko), „Fitréfy“. Die Lausitzer Urnenfelderkultur. Die Begräbnisstätte mit 98 Gräber. Rettungsgrabung.

## VŘESOVICE (K. Ú. VŘESOVICE U PROSTĚJOVA, OKR. PROSTĚJOV)

„Vřesovská“. Kultura únětická. Kruhový příkopový areál. Badatelský výzkum.

Od roku 2012 je jedním z objektů naší cílené badatelské činnosti vícenásobný kruhový příkopový areál únětické kultury ve Vřesovicích, okr. Prostějov, poloze „Vřesovská“. Na lokalitě je od roku 2014 prováděn řádný badatelský archeologický výzkum (cf. Daňhel, Fojtík, Northe, Peška 2015; Fojtík, Northe, Peška 2016), a to za společné účasti hned několika institucí – oficiálním nositelem výzkumu je Ústav archeologické památkové péče Brno, hlavní terénní badatelskou silou je tým Dr. A. Northe z Martin-Luther Universität Halle, v letošním roce výrazně posílen o studenty archeologie Univerzity Palackého v Olomouci, a to v rámci jejich třítydenní terénní praxe; na realizaci akce se spoluúčastní též Archeologické centrum v Olomouci. Klíčovým prvkem letošní sezóny byla aktuální dostupnost západní části lokality, kde její dosavadní zemědělské využití neumožňovalo v letních měsících provést terénní odkryv. Vzhledem k plánované délce výzkumu, od 15. srpna do 25. září 2016, a s ohledem na výrazný personální přínos olomoucké univerzity, byly otevřeny dvě výzkumné plochy.

První plocha o výměře 480 m<sup>2</sup> (obr. 22) byla cílena na nejzápadnější část příkopového areálu, a to s ohledem na hůře interpretovatelné výsledky předchozího geofyzikálního měření ovlivněného mocnými erozními vrstvami v místě již tak složité terénní archeologické situace. V souladu s očekáváním byl zachycen průběh příkopového areálu a dvě jeho přerušení (obr. 23); zdokumentována byla též degradace k vodoteči nejbližší situovaného příkopu způsobená zřetelnou pedogenezí. Na archeologické nálezy velmi skromné výplně archeologických situací lze bez výjimky spojit s únětickou kulturou starší doby bronzové.

Druhá plocha s výměrou 112 m<sup>2</sup> (obr. 22) byla otevřena v centrální části vnitřní plochy kruhového areálu. Jejím cílem bylo blíže datovat „sídlištní objekty“ zřejmě na výstupech geofyzikální prospekce a prokázat tak či vyvrátit jejich přímou souvislost s příkopy. Z pěti jam lze hned 4 spojit s únětickou kulturou; jedna pak zůstává nedatována. Nejzajímavější je objekt č. 04/16 poskytující na dně složitější náleзовou situaci (obr. 24), kterou interpretujeme jako možné pozůstatky rituální aktivity – na dně ležela mezi většími lomovými kameny a mazanici koncentrace asi 6 intencionálně rozbitých rekonstruovatelných keramických nádob; situace tak připomíná nález z lokality Hrádek na Znojemsku, publikovaný včetně možných vazeb na zemědělské kultury (Čižmář, Salaš 2007, 160, 166), i tento náleží únětické kultuře.

V průběhu odkryvů byly selektivně odebírány výplně vybraných objektů na plavení za účelem získání makrozbytků a též in situ odebrány zbytky zuhelnatělého dřeva s potenciální možností získat vedle druhového určení dřeva též dendrodatum. Získané terénní údaje a vyzvednutý archeologický materiál výrazně přispívají k našim poznatkům o podobě, vývoji i datování této klíčové lokality (nejen) moravské starší doby bronzové.

*Pavel Fojtík, Martin Golec, Maria Kluge, Andreas Northe, Jaroslav Peška*

## Literatura

**Čižmář, Z., Salaš, M. 2007:** Rituální depozita v zásobních jamách únětické kultury z Hrádku (okr. Znojmo). *Pravěk* NŘ 2005/15, 127–180.

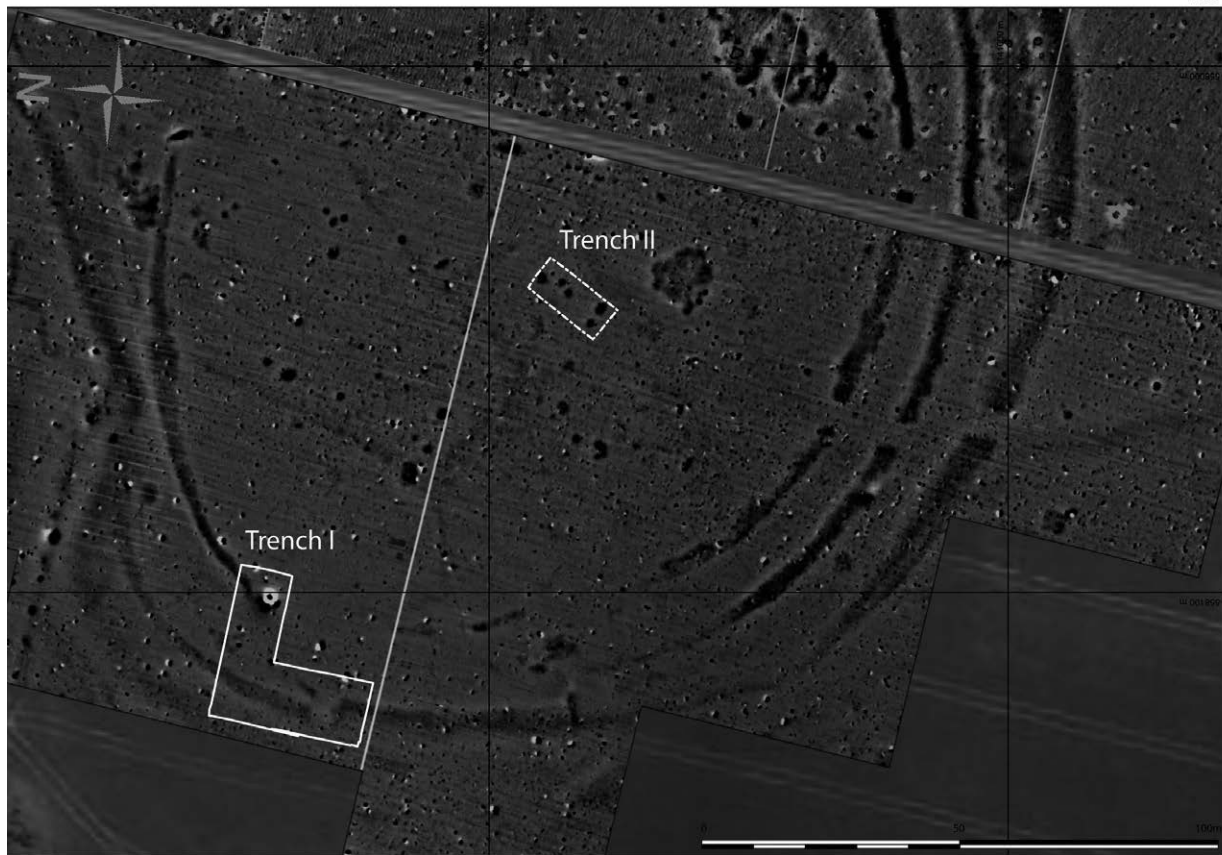
**Daňhel, M., Fojtík, P., Northe, A., Peška, J. 2015:** Vřesovice (okr. Prostějov). *Přehled výzkumů* 56(1), 198–199.

**Fojtík, P., Northe, A., Peška, J. 2016:** Vřesovice (k. ú. Vřesovice u Prostějova, okr. Prostějov). *Přehled výzkumů* 57(1), 234–236.

## Resumé

Vřesovice (Bez. Prostějov), „Vřesovská“. Aunjetitzer Kultur. Kreisgrabenanlage. Forschungsgrabung.

Vřesovice 2016



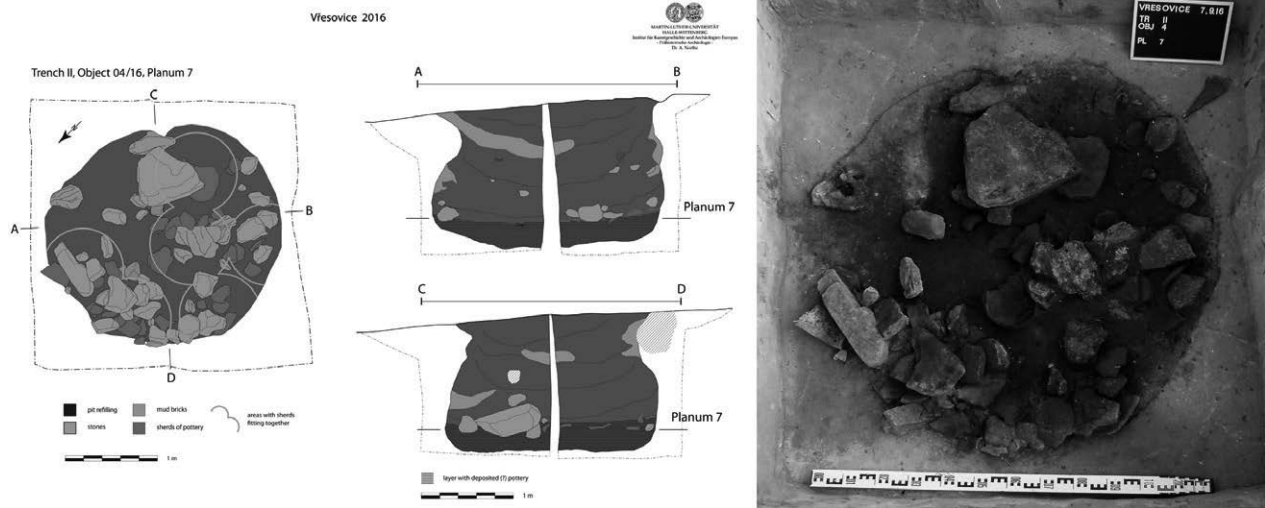
**Obr. 22.** Vřesovice, „Vřesovská“. Poloha aktuálně zkoumaných ploch (I/2016 a II/2016) v grafickém výstupu z dosud realizovaných geofyzikálních měření lokality.

**Abb. 22.** Vřesovice, „Vřesovská“. Der Lage der aktuell untersuchten Bereiche (I/2016 und II/2016) in der grafischen Ausgabe der bisher realisierten geophysikalischen Vermessung des Lokaltätes.



**Obr. 23.** Vřesovice, „Vřesovská“. Panoramatický snímek s celkovou terénní situací zachycenou na ploše I/2016.

**Abb. 23.** Vřesovice, „Vřesovská“. Das Panorama-Bild mit der Gesamtsituation auf dem Fläche I/2016.



Obr. 24. Vřesovice, „Vřesovská“. Kumulace nálezů zachycená na dně zásobní jámy – objektu č. 04/16.

Abb. 24. Vřesovice, „Vřesovská“. Die Akkumulation von Funden auf dem Boden der Vorratsgrube – Objekt Nr. 4/16.

## ZAŠOVÁ (OKR. VSETÍN)

„Pohoř“. ÚK. Ojedinělý nález – sekera s okrajovými lištami. Povrchový průzkum.

V rámci povrchového průzkumu detektorem kovů byla spolupracovníkem muzea nalezena v trati Pohoř (gps: 49.4777075N, 18.0541928E) měděná (event. bronzová) sekerka (obr. 25). Jedná se o sekera s okrajovými lištami, která se na Moravě vyskytuje v prostředí únětické kultury. Nejvíce podobný nálezu ze Zašové je exemplář z Otaslavic na Prostějovsku (Říhovský 1992, 78, Taf. 12: 155). Jednalo se o ojedinělý nález takřka z povrchu ornice (hloubka do 5 cm). Během následné dohledávky nebyl v širokém okruhu zachycen žádný další archeologický materiál. Je vzácným dokladem starobronzové kovové industrie na Vsetínsku. Předmět je uložen ve sbírkách Muzea regionu Valašsko, zámek Kinských ve Valašském Meziříčí.

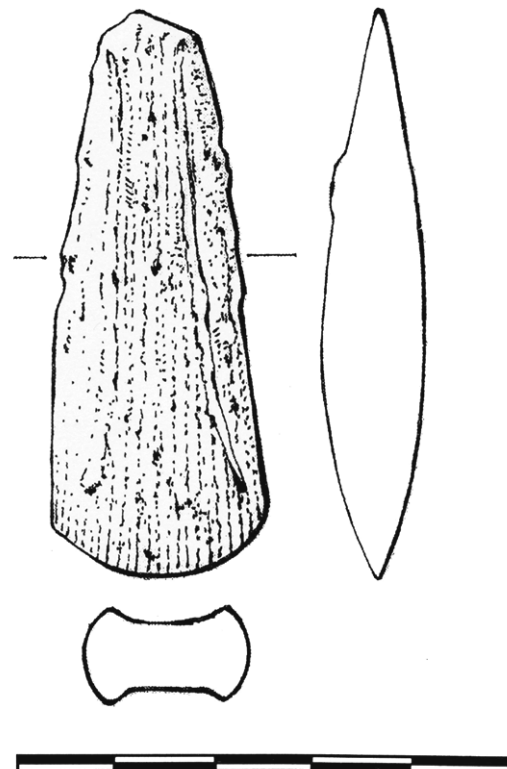
Samuel Španihel

### Literatura

Říhovský, J. 1992: *Die Äxte, Beile, Meißel und Hämmer in Mähren*. Prähistorische Bronzefunde 9, 17. Stuttgart: Franz Steiner Verlag.

### Resumé

Zašová (Bez.Vsetín), „Pohoř“. Úněticer Kultur. Einzelfund – Kupferrandleistenbeil. Oberflächensammlung.



Obr. 25. Zašová. Měděná (?) sekera s okrajovými lištami. Kresba A. Pešková.

Abb. 25. Zašová. Kupferrandleistenbeil. Zeichnung A. Pešková.



## ZLÍN (K. Ú. MALENOVICE U ZLÍNA, OKR. ZLÍN)

„Zadní mezicestí“. Doba bronzová. Sídliště. Záchranný výzkum.

*Lokalizace:* ZM ČR 1:10 000, list 25-31-24, v ploše mezi body 242/100-247/102-254/79-257/79 mm od Z/J s. č. a ZM ČR 1:10 000, list 25-31-24, v linii mezi body 246/102-254/86 mm od Z/J s. č.

Záchranným archeologickým výzkumem (viz oddíl Neolit v tomto čísle) bylo doloženo osídlení lokality v průběhu starší až pozdní doby bronzové. Ojedinelé nálezy ze starší doby bronzové pocházejí hlavně z prozkoumané kulturní vrstvy. Mladší vývojové úseky již byly doloženy také v podobě zahloubených objektů. V rámci předstihové etapy byl uskutečněn průzkum ohrožené plochy pomocí detektoru kovů. Díky tomuto počínu byl ze sledované lokality získán doposud největší soubor kovových artefaktů, z nichž některé náleží době bronzové.

Na lokalitě byl zdokumentován také jeden archeologický objekt (zásobnice) z pozdní doby bronzové.

*Adam Fojtík, Miroslav Popelka*

### Resumé

Zlín (Kat. Malenovice u Zlína, Bez. Zlín), „Zadní mezicestí“. Bronzezeit. Siedlung. Rettungsgrabung.

## ZNOJMO (K. Ú. ZNOJMO-MĚSTO, OKR. ZNOJMO)

Ulice Za Tratí. KSPP. Sídliště. Záchranný výzkum. Uložení nálezů: Jihomoravské muzeum ve Znojmě, p. o.

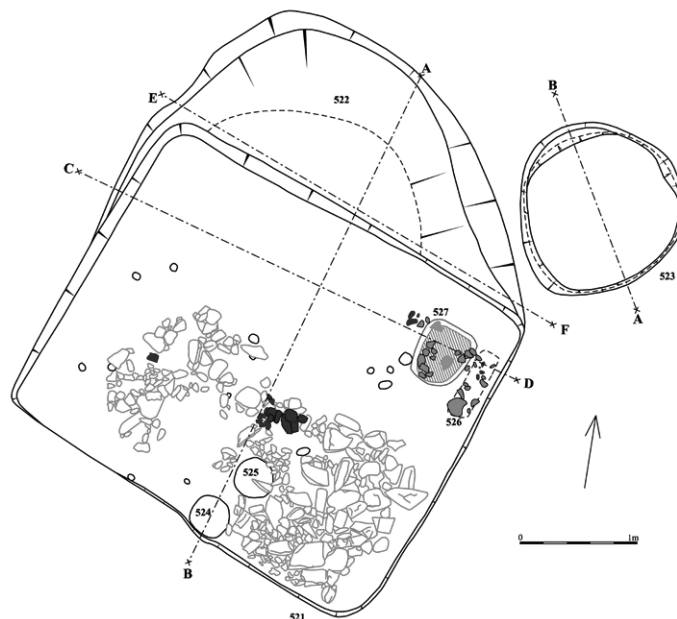
Během kontroly výkopu pro přípojky (negativní zjištění) plánovaného RD na p. č. 4480/40 byly na skryté ploše pro tutéž stavbu RD zjištěny porušené archeologické situace (více oddíl Neolit v tomto čísle), díky čemuž byl proveden záchranný archeologický výzkum.

Nejzajímavější situací byl odkryv částečně zahloubené chaty s ohništěm, která byla v superpozici s neolitickým objektem č. 522. Polovina domu byla zavalena kamennou destrukcí. Skrz destrukci se prolínal požárový horizont, díky čemuž lze rekonstruovat postup borcení původního kamenného prvku. Součástí stavby byla také zásobní jáma nacházející se na jednom z vnějších nároží (obr. 26). Popisovanou situaci lze zařadit do kultury středodunajských popelnicových polí, do její velatické fáze.

*David Rožnovský*

### Resumé

Znojmo (Kat. Znojmo-město, Bez. Znojmo), Za Tratí Straße. Bei Rettungsgrabung wurden Siedlung mit den Objekten der mitteldanubischen Urnenfelderkultur entdeckt.



**Obr. 26.** Znojmo, ulice Za Tratí. Půdorys chaty. Kresba D. Rožnovský.

**Abb. 26.** Znojmo, Za Tratí Straße. Der Grundriss der Hütte. Zeichnung D. Rožnovský.